



basic education

Department:
Basic Education
REPUBLIC OF SOUTH AFRICA

ONTWERP

RIGLYNE VIR PRAKTIESE ASSESSERINGSTAKE

2017

Hierdie riglyne bestaan uit 21 bladsye en 2 bylaes.

INHOUDSOPGAWE

1.	INLEIDING	3
2.	RIGLYNE VIR DIE ONDERWYSER	3
2.1	Administrasie van die PAT'e	3
2.2	Assessering van PAT'e	12
2.3	Moderering van PAT'e	14
2.4	Verklaring van egtheid	16
3.	RIGLYNE VIR DIE LEERDER	16
3.1	Instruksies vir die leerder	16
3.2	Take	16
3.3	Assessering/Modereringsrubrieke/-instrumente	20
3.4	Vereistes vir voorlegging/aanbieding	20
3.5	Tydraamwerke	20
3.6	Afwesigheid/Take nie ingelewer nie	20
3.7	Verklaring van egtheid	20
4.	BRONNELYS	21
5.	GEVOLGTREKKING	21

BYLAE A: Verklaring van egtheid

BYLAE B: Rubriek vir die Terugskouende Uitstalling

AKRONIEME

KABV	Kurrikulum-en-assesseringsbeleidsverklaring
VOO	Verdere Onderwys en Opleiding
NKV	Nasionale Kurrikulumverklaring
NSS	Nasionale Senior Sertifikaat
PAT	Praktiese assesseringstaak
AP	Assesseringprogram
SGA	Skoolgebaseerde assessering

1. INLEIDING

Die 16 Kurrikulum-en-assesseringsbeleidsverklaring-vakke wat 'n praktiese komponent bevat, sluit almal 'n praktiese assesseringstaak (PAT) in. Hierdie vakke is:

- **LANDBOU:** Landboubestuurswetenskappe, Landbou-tegnologie
- **KUNS:** Dansstudies, Ontwerp, Dramatiese Kunste, Musiek, Visuele Kunste
- **WETENSKAPPE:** Rekenaartoeëpassingstegnologie, Inligtings-tegnologie
- **DIENSTE:** Verbruikerstudies, Gasvryheidstudies, Toerisme
- **TEGNOLOGIE:** Siviele Tegnologie, Elektriese Tegnologie, Meganiese Tegnologie en Ingenieursgrafika- en ontwerp

'n Praktiese assesseringstaak (PAT) is 'n verpligte komponent van die finale promosiepunt vir alle kandidate ingeskryf vir vakke wat 'n praktiese komponent het en tel 25% (100 punte) van die eksamenpunt aan die einde van die jaar. Die PAT word oor die eerste drie kwartale van die skooljaar geïmplementeer. Dit word in verskillende fases of 'n reeks kleiner aktiwiteite afgebreek wat saam die PAT opmaak. Die PAT bied leerders die geleentheid om op 'n gereelde basis gedurende die skooljaar geassesseer te word en dit maak ook voorsiening vir die assessering van vaardighede wat nie in 'n geskrewe formaat, bv. toetse of eksamens, geassesseer kan word nie. Dit is dus belangrik dat skole seker maak dat al die leerders die praktiese assesseringstake binne die toegelate tydperk voltooi om te verseker dat leerders aan die einde van die jaar hulle uitslae ontvang. Die beplanning en uitvoering van die PAT verskil van vak tot vak. Die PAT'e vir Ontwerp sal in 'n versameling samehangende werke uitgestal word wat in die konteks van 'n uitstillingsomgewing beskou word. Hierdie Retrospektiewe Uitstalling weerspieël dus die finale PAT-assessering van elke leerder in die land.

2. RIGLYNE VIR DIE ONDERWYSER

2.1 Administrasie van die PAT'e

- Ontwerp-onderwysers sal hul eie praktiese assesseringstake opstel. Die kreatiewe aard van Ontwerp moedig onderwysers aan om temas relevant tot hul spesifieke konteks te ontwikkel. Hierdie temas sal dan spesifieke opdragte bepaal wat die leerders vir elke PAT moet voltooi.
- Onderwysers moet DRIE afsonderlike praktiese assesseringstake ontwerp wat gedurende die akademiese jaar (kwartaal 1 tot 3) gedoen sal word. In kwartaal 3 dien die proefeksamen- prakties as taak.
- Elke taak moet beide Onderwerp 1 (proses) en Onderwerp 2 (die maak van die produk) insluit.
- Punte vir elke PAT behoort soos volg toegeken te word:
Onderwerp 1: Die proses (50 punte)
Onderwerp 2: Die produk (50 punte)

- Die kies van temas vir die PAT'e:
 - Onderwysers moet temas kies om hul opdragte te lei (bv. indien die tema ' 'n Beter Lewe' is, kan 'n opdrag fokus op die vind van 'n verskeidenheid oplossings om lewenstandaard te verbeter).
 - Leerders kan hulle eie temas ontwikkel en/of hulle uit die goedgekeurde handboeke kies.
 - Onderwysers kan op 'n breë tema vir die jaar se praktiese werk besluit en dit dan onderverdeel in spesifieke opdragte, een per kwartaal. Dit sal 'n meer samehangende werkstuk in die retrospektiewe uitstalling tot gevolg hê.
- Die onderwyser moet seker maak dat ten minste 60% van elke PAT in die klas onder sy/haar toesig gedoen word aangesien die onderwyser die werk as die leerder se eie moet verifieer. As die onderwyser nie die werk kan verifieer nie, behoort dit NIE nagesien te word NIE.
- Die PAT'e behoort in ooreenstemming met die konteks van die skool opgestel te word. Onderwysers moet spesifieke instruksies in die opdrag gee wat die vereistes van die PAT duidelik uiteensit.

Alle PAT'e moet gelyktydig saam met die kwartaal se voorgeskrewe 'Ontwerp in 'n Besigheidskonteks'-navorsingsmodules plaasvind (kwartaal 1 en 2).

Opsomming van die jaar se praktiese take:

KWARTAAL 1	KWARTAAL 2	KWARTAAL 3	KWARTAAL 4
PAT 1	PAT 2	PRAKTIESE PROEFESAMEN	RETROSPEKTIEWE UITSTALLING: <ul style="list-style-type: none"> • PAT'e 1 en 2 • Proefeksamen – prakties • EEN beste graad 11-werk • TWEE Besigheidskonteks-navorsingsmodules* EN VRAESTEL 2 (FINALE PRAKTIESE EKSAMEN)

***KWARTAAL 1: Ontwerp in 'n besigheidskonteks as deel van Onderwerp 1**

Die klem in die eerste kwartaal val op 'n basiese begrip van die bemaking van ontwerpprodukte gemik op 'n spesifieke teikenmark, deur verpakking en reklame as bemakingsinstrumente te gebruik.

***KWARTAAL 2: Ontwerp in 'n besigheidskonteks as deel van Onderwerp 1**

Die klem in die tweede kwartaal val op loopbaangeleenthede binne die ontwerpdissipline: Verskeidenheid, omvang, opleiding benodig en opleiding beskikbaar en hoe om vir 'n werk/pos aansoek te doen.

Doen navorsing oor of bestudeer enige **EEN** bekroonde Suid-Afrikaanse ontwerper/ontwerpagentskap/ontwerpdirekteur. Dit sal voordelig wees as dit met die loopbaandissipline wat nagevors is, verband hou.

Beide die navorsingstake hierbo moet in die vorm van 'n omvattende en formeel gestruktureerde opdrag of aktiwiteit wees wat bewys toon van deeglike en samehangende beplannings- en verwysingsvaardighede.

RETROSPEKTIEWE UITSTALLING

Hierdie uitstalling toon wesenlike bewys van die leerder se ontwerpvaardighede en kennis wat vir 'n ruk lank ontwikkel het. Dit toon die leerder se praktiese ontwerpontwikkeling in die voorlê/aanbied van 'n versameling samehangende werke soos in 'n retrospektiewe uitstalling gesien.

Die uitstalling is soortgelyk aan 'n ontwerper se voorlegging van sy/haar werk aan toekomstige kliënte. Hierdie uitstalling moet dus goed beplan word ten opsigte van konsep en voorlegging/aanbieding. Die Retrospektiewe Uitstalling vertoon verdere ontwikkeling van die PAT'e in 'n versameling samehangende werke wat in die konteks van die uitstallingomgewing beskou word.

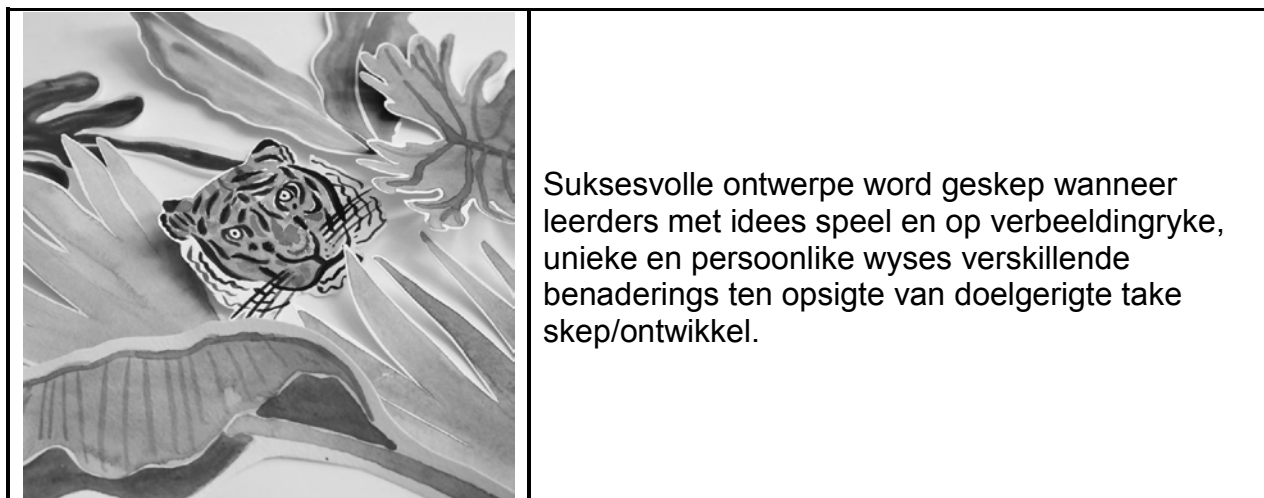
'n Voorbeeld van 'n retrospektiewe-uitstalling-assesseringsrubriek is op bladsy 14 verskaf.

Die tabel hieronder is 'n kontrolelys vir die inhoud van PAT 1 en PAT 2:

ONDERWERP 1: ONTWERPPROSES (bronboek)	BESKRYWING	PUNTE (50)
Uitdrukking van voorneme en rasionaal/konsep	Hou 'n dinksrum of maak 'n breinkaart van idees om die tema en die doel van die opdrag te verken. Ontwikkel 'n konsep. 'n Rasionaal moet verskaf word om die ontwerpopplossing gevind, te bevestig.	10
Bewyse van navorsing, eksperimentering en besinning/nabetragting	Doen navorsing oor die opdrag en vind relevante bronmateriaal (visuele verwysings). Toon bewyse van navorsing deur 'n paar miniatuursketse van idees te maak. Ontwerp 'n paar verskillende oplossings wat die opdrag verken. Bewyse van eksperimentering, bv. 'n stemmingsbord moet sigbaar wees. Verkenning van verskillende materiale en tegnieke moet aangemoedig te word.	10
Bewyse van gedetailleerde beplanning, tekenvaardighede en voorlegging/aanbieding	Beplanningstekeninge moet 'n verskeidenheid oplossings vir die opdrag (verskillende tegnieke en materiale) verken. Bewyse van tekenvaardigheidsontwikkeling moet duidelik wees. Hierdie proses moet kreatief aangebied word.	10
Bewyse van finale tekening/collage/maket wat met die finale konsep verband hou	Toon bewyse van die finale ontwerp-oplossing in die vorm van gedetailleerde, geannoteerde tekeninge/collages/makette/prototipes, ens.	10
Navorsing: Ontwerp in 'n besigheidskonteks	PAT 1: Basiese begrip van die bemarking van ontwerpprodukte op 'n spesifieke teikenmark gemik deur die gebruik van verpakking en advertensies as bemarkingsinstrumente. PAT 2: Loopbaangeleenthede in die ontwerpdisipline: Verskeidenheid, omvang, opleiding benodig en opleiding beskikbaar.	10

ONDERWERP 2: ONTWERPPRODUK	BESKRYWING	PUNTE (50)
Kreatiwiteit/Oorspronklikheid/Interpretasie (Vertolking)	Is die werk uniek, oorspronklik en relevant tot die opdrag?	10
Bewyse van ontwerp-betrokkenheid	Algehele indruk. Hoe is die elemente en beginsels gebruik om 'n unieke ontwerpopplossing te skep?	10
Tegniek/Vakmanskap/ Metode	Is die finale produk tegnies bevoeg? Is die vakmanskap voldoende en professioneel?	10
Tydsbestuur	Bewyse van en benutting van beskikbare tyd om die produk te voltooi. Toon die ontwerpproduk regmatige betrokkenheid in die maak van die ontwerpproduk?	10
Professionele aanbieding en funksionaliteit	Vervul die produk sy funksie? Word die produk professioneel en netjies aangebied? Hou die produkopplossing verband met die opdrag?	10

Sperdatum(s) moet deur die onderwyser vasgestel te word.

'n Paar idees en benaderings as riglyn vir die ontwikkeling van die PAT'e

Die Ontwerp-onderwyser moet die kreatiewe proses van die begin tot die einde te lei.

Hoe om 'n tema te kies:

Onderwysers word aangeraai om temas relevant tot die konteks van die leerders en van die tyd waarin ons leef, te kies. Die tema moet versigtig oorweeg word om te verseker dat die leerders op geen manier benadeel word nie. Die tema sal dan die vereistes van die opdrag bepaal.

Hoe om 'n opdrag te skryf:

'n Opdrag moet die volgende in hooftrekke te beskryf:

- Identifiseer 'n probleem/behoefte/geleentheid wat die leerder 'n geleentheid sal gee om 'n esteties aangename en funksionele ontwerp oplossing te skep
- Bepaal die formaat, medium/materiaal, tegniese spesifikasies
- Versoek of spesifiseer moontlike teikenmark(te)
- Spesifiseer sperdatum(s) duidelik

ONDERWERP 1: Bronboekriglyne vir die onderwyser**Dinkskrum, selektering en evaluering van idees:**

- Help die leerder om sy/haar eie **kreatiewe** stem gedurende die ontwerpproses te vind.
- Leerders moet begin deur alle moontlike idees, aktiwiteite, kwessies, ens. wat met die tema/opdrag verband hou, aan te teken of te illustreer, d.i. in 'n breinkaart, fotojoernaal, collage, ens.
- Dit is belangrik om te beklemtoon dat die doel van feitlik enige ontwerp is om waarde by die lewe en die wêreld waarin ons leef, te voeg.
- Probeer om tydens die insameling van idees die leerders se denkprosesse te lei na dit wat persoonlik, ongewoon, vernuwend en uitdagend is en hulle met passie vul. Probeer om hulle na individuele en vernuwende benaderings te lei.
- Wanneer idees met die leerder geëvalueer word, elimineer idees wat 'kitsch' (bv. idees wat duidelik geleen is, soos die 'blomlamp'), onopreg/geveins (bv. 'n plakkaat vir wêreldvrede) of blatant mooi en sonder inhoud of funksie is (bv. 'n boekomslag met blinkertjies).
- Moedig leerders aan om hoë gehalte beeldmateriaal te bekom. Ontmoedig die gebruik van bestaande foto's en ontwerpe. Dit is beter om 'n onderwerp eerstehands te verken (gebruik eie foto's of direkte waarnemingstekeninge) omdat baie van die foto's op die Internet generies en van 'n swak gehalte is.
- Help hulle om as werkende, aktiewe, onafhanklike leerders en as kritiese, peinsende denkers wat alles ondersoek, te ontwikkel.
- Maak seker van die uitgebreide gebruik van tekenwerk om waarneming en innovering uit te druk om op 'n vaardige wyse idees te kan kommunikeer.

WENK

Dit is soms 'n goeie idee om die opdrag net na die volgende aktiwiteit, wat leerders sal help om idees te genereer, uit te deel.

Onderwerp 1 sou dan uit 'n reeks 'boustene' bestaan wat opeenvolgend gegee word om eksperimentering en die ontwikkeling van die proses te verseker. Met deeglike beplanning sal die onderwyser weet waarheen hierdie 'boustene' die leerders sal lei. Leerders weet moontlik nie waarheen dit lei nie en gevolglik is daar voortdurend verassingselemente. Dit bekamp ook die neiging dat leerders op 'n eerste idee vashaak, sonder om werklik te eksperimenteer en ander moontlikhede te ondersoek. Verder sal die proses of werkboek byna voltooi wees voordat die finale produk gemaak word.

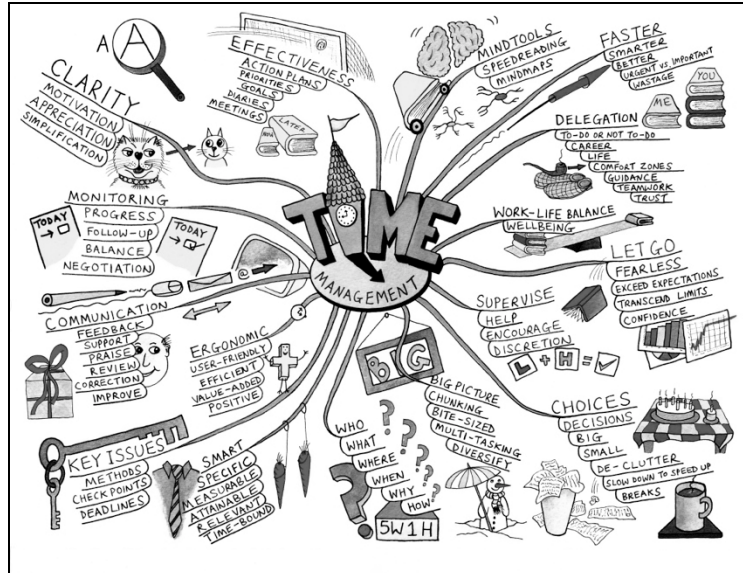
Hoe om idees te genereer/ontwikkel:

Teken breinkaarte

'n Breinkaart is 'n goeie instrument om idees wat met die sentrale tema verband hou, voort te bring. Die eindresultaat van 'n breinkaart moet 'n webagtige struktuur van woorde en idees of selfs beelde wees.

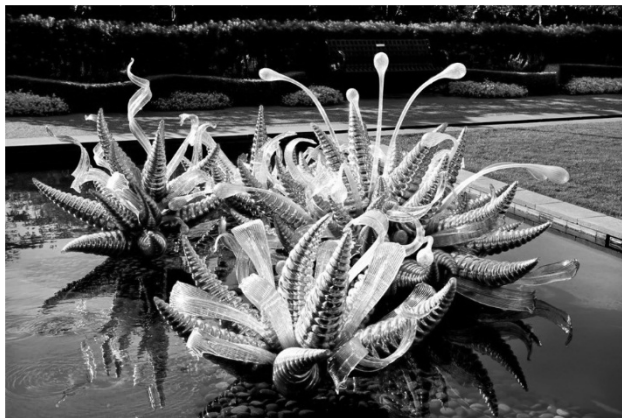
'n Paar vinnige riglyne

- Begin deur die tema in die middel van die bladsy te plaas (skryf die woord en/of teken 'n beeld daarvan)
- Teken ten minste vier dik lyne wat soos takke lyk wat vanaf die sentrale kernwoord/beeld, ens. na buite versprei. Verskillende kleure kan gebruik word om elke tak te verteenwoordig.



- Teken addisionele takke wat vanaf die hooftakke uitstrek. Die woorde op hierdie takke is sub-onderwerpe van die woorde wat jy op die hooftakke geskryf het.
- Hou aan om die breinkaart uitwaarts met addisionele sub-onderwerpe/kernwoorde en takke uit te brei.

Nuttige webblad: <http://blog.igmatrix.com/how-to-mind-map>

Voorbeeld van 'n ondersoekende reis:**Tema: Beweging**

- Beweeg teenoor stilstaan/stagneer
- Beweeg van A na B
- Loop, hardloop, kruip, ry
- Stadig teenoor vinnig
- Simbole wat beweging uitbeeld
- Beweging in kultuur/tradisie
- Beweging in tyd
- Beweging as optiese illusie
- Werklike teenoor optiese
- Proses as beweging
- Teksture in beweging
- Lyn in beweging
- Fatsoene en vorms
- Kleur
- Metafore

Hieronder is 'n voorbeeld van 'n paar aktiwiteite op die tema van beweging gebaseer wat leerders sal help om idees te genereer en 'boustene' te ontwikkel voordat die opdrag uitgedeel word

- Eksperimenteer met beweeglike voorwerpe/ontwerpe.
- Hierdie eksperimente kan in die bronboek geplaas word en kan dalk aanleiding gee tot idees vir die finale werk.
- Gee leerders 10 minute om 10 beelde wat beweging uitbeeld in tydskrifte te kry. Deel fotostate of bykomende voorbeelde uit. Hulle moet al die beelde gebruik en in ongeveer 20 minute 'n collage maak. Hierdie aktiwiteit moet gedoen word voordat die opdrag uitgedeel word, aangesien hulle dan meer vrylik sal werk. Nadat hulle die opdrag ontvang het, kan hulle na hierdie collages teruggaan en kyk of hulle iets daarvan kan gebruik. Dit is 'n manier om interessante jukstaplasings te skep.
- Speel woordspeletjies deur 'n tesourus te gebruik om hulle op 'n reis van sinonieme te neem wat nuwe inspirasiemoontlikhede sal ontsluit, bv. aksie, vorder, evolusie, vloei, progressie, oorgang, ens.
- Vra leerders om tekeninge van verskillende vorms van beweging te maak, gebaseer op party van die voorbeelde hierbo. Dit kan kwessies soos die koolstofvoetspoor ('carbon footprint') ondersoek of dit kan net interessante surrealistiese jukstaplasings wees.

Eksperimentering:

- Lei leerders om met media en prosesse te eksperimenteer, om proefvoorbeelde, prototipes, stemmingsborde of kleurkaarte te produseer.
- Verkenning behoort doelgerig en relevant tot die ontwerpoplossing te wees.

Tekenvaardighede

Die ontwikkeling van tekenvaardighede moet duidelik waarneembaar wees. 'n Verskeidenheid oplossings vir die opdrag moet ondersoek word deur tekeninge (miniaturesketse, idee/konseptueel, tegniese/konstruksie en waarneming) te gebruik. Gedurende die jaar moet hierdie ondersoekende proses die gebruik van verskillende tekenmateriale weerspieël (bv. uitveërs, penne, ink, bleikmiddel, tou, draad, ens.) en 'n wye verskeidenheid tekentegniese (bv. stippeling, oorkruising, 'doodle', krap, tonale tekening) en style (naturalisties, ekspressief, gebare) moet verken te word. Hierdie proses behoort kreatief aangebied en aangeteken te word.



2.2 Assessering van die PAT'e

Assesseringskriteria vir PAT 1 (kwartaal 1) en PAT 2 (kwartaal 2)

ONDERWERP 1: BRONBOEK/WERKBOEK

KRITERIA	
Uitdrukking van voorneme en rasionaal/konsep	10
Bewys van navorsing, eksperimentering en besinning/nabetragting	10
Bewys van gedetailleerde beplanning, tekenvaardighede en aanbieding	10
Bewys van finale tekening/collage/maket wat met die finale konsep verband hou	10
Navorsing: Ontwerp in 'n besigheidskonteks	10
TOTAAL	50

ONDERWERP 2: DIE PRODUK/PRAKTIES

KRITERIA	
Kreatiwiteit/Oorspronklikheid/Interpretasie (Vertolking) ten opsigte van die konsep en oplossings relevant tot die opdrag	10
Bewys van ontwerpbetrokkenheid: Die gepaste gebruik van ontwerpelemente en -beginsels	10
Tegniek/Vakmanskap/Metode	10
Voltooing van werk/tydsbestuur/bewyse van volle benutting van beskikbare tyd	10
Professionele aanbieding en funksionaliteit van die ontwerpopslossing	10
TOTAAL	50
GEKOMBINEERDE TOTAAL VIR ONDERWERP 1 EN ONDERWERP 2	100

ASSESSERINGSKRITERIA VIR PROEFEKSAMEN-PRAKTIES: (Voltooi gedurende kwartaal 3)**ONDERWERP 1: BRONBOEK/WERKBOEK**

KRITERIA	
Uitdrukking van voorneme en rasionaal/konsep	10
Bewys van navorsing, eksperimentering en besinning/nabetragting	10
Bewys van gedetailleerde beplanning en voorlegging/aanbieding wat met die finale konsep verband hou	30
TOTAAL	50

ONDERWERP 2: DIE PRODUK/PRAKTIES

KRITERIA	
Kreatiwiteit/Oorspronklikheid/Interpretasie (Vertolking) ten opsigte van die konsep en oplossings relevant tot die opdrag	10
Bewys van ontwerpbetrokkenheid: die gepaste gebruik van ontwerpelemente en -beginsels	10
Tegniek/Vakmanskap/Metode	10
Die ontwerpopslossing moet bewys toon van ten minste 12 uur se werk onder gekontroleerde omstandighede	10
Professionele voorlegging/aanbieding en funksionaliteit van die ontwerpopslossing	10
TOTAAL	50
GEKOMBINEERDE TOTAAL VIR ONDERWERP 1 EN ONDERWERP 2	100

Hierdie taksonomie moet saam met die assesseringskriteria vir PAT 1 (Kwartaal 1) en PAT 2 (Kwartaal 2) hierbo gebruik word.

KOGNITIEWE VLAKBESKRYWINGS VIR PRAKTIESE PROJEKTE 'n Voorbeeld:

WILLIAMS SE TAKSONOMIE: KOGNITIEF (DENKE)				WILLIAMS SETAKSONOMIE: AFFEKTIEF (GEVOEL)			
Vlotheid (die skep/ontwikkeling van idees, antwoorde, reaksies, moontlikhede vir 'n gegewe situasie/probleem)	Buigsaamheid (die skep/ontwikkeling van alternatiewe, variasies, aanpassings, verskillende idees/oplossings/opsies)	Oorspronklikheid (die skep/ontwikkeling van nuwe, unieke en innoverende reaksies/oplossings)	Uitbreiding (die uitbreiding, vergroting, verryking of versiering van idees om dit vir ander makliker te maak om te verstaan of om dit interessanter te maak)	Die neem van risiko's (eksperimenteer, probeer nuwe uitdagings)	Kompleksiteit (die vermoë om struktuur uit chaos te skep, om logiese orde te bring in 'n gegewe situasie en/of die ontbrekende dele te sien)	Nuuskierigheid (die vermoë om te wonder, na te dink oor, te dink of te raai)	Verbeelding (die vermoë om denkbeeldige prentjies te bou, moontlikhede en nuwe dinge te visualiseer of na verder as praktiese grense te reik)
Die leerder het baie idees en baie moontlike oplossings vir die probleem/opdrag geskep/ontwikkel	Die leerder kon aanpas en alternatiewe oplossings of opsies oorweeg	Die leerder het kreatiewe oplossings geskep/ontwikkel	Die leerder het die idee(s) baie verder geneem en genoeg detail bygelas vir ander mense om dit te verstaan	Die leerder het nuwe idees deur waaghalsige eksperimentering probeer	Die leerder kon die ontbrekende dele invul om 'n volledige oplossing te kry	Die leerder het na verskeie opsies gekyk en het baie daaroor nagedink	Die leerder kon moontlike oplossings visualiseer, selfs al was dit nie prakties implementeerbaar nie

Beskrywers vir die assesseringskriteria vir ONDERWERP 1 en 2

Uitstaande	90–100	Uitsonderlike vermoë; rykheid; vol insig; vloeiend; hoë vaardigheid; waarneming en kennis kragtig uitgedruk; gesteun deur 'n oorspronklike of ongewone proses en ontwerp oplossing. Uitstaande en oorspronklike aanbieding van die proses en die produk.
Uitstekend	80–89	Treffende impak; die meeste van die bogenoemde; gedetailleerd; goed georganiseer en samehangend; afgewerk; vaardigheid duidelik; gesteun deur 'n oorspronklike/ongewone/relevante ontwerp proses en -oplossing; voorlegging/aanbieding oorspronklik en deurdink. Paar geringe foute sigbaar.
Baie goed	70–79	Goed georganiseer, soos hierbo, maar sonder die impak; goeie bevoegdheidsvlak en keuse van inhoud; gesteun deur 'n relevante ontwerp proses en -oplossing; duidelike sorg en moeite gedoen met oorspronklike voorlegging/aanbieding. Paar duidelike teenstrydighede/foute sigbaar.
Goed	60–69	Interessante voorlegging/aanbieding; doel duidelik; oortuigend; eenvoudige direkte gebruik van gekose medium; toon begrip maar neig soms na die alledaagse en stereotipiese oplossing; bevredigende ontwerp proses en -oplossing; redelike moeite gedoen met voorlegging/aanbieding. Steurende/Duidelike teenstrydighede.
Gemiddeld	50–59	Bevredigend; voel meganies; afgelei of gekopieer; min insig; verbeeldingsloos; ontwerp proses en -oplossing nie altyd duidelik geïdentifiseer nie; aanvaarbare voorlegging/aanbieding. Baie steurende teenstrydighede.
Ondergemiddeld	40–49	Genoeg werk om te slaag; nie logies gekonstrueer nie; paar flitse van insig; beperkte keuse van inligting; swak tegniese vaardighede kan 'n bydraende faktor wees; geen werklike ontwerp proses en -oplossing nie; lomp of nalatige aanbieding. Het ondersteuning/motivering nodig om te slaag.
Swak	30–39	Visueel oninteressant; onkreatief; beperkte/swak tegniese vaardighede; geringe poging om inligting op 'n aanvaarbare wyse aan te bied; min of geen ontwerp proses en -oplossing nie; algemene gebrek aan betrokkenheid. Het ondersteuning/motivering nodig om te slaag.
Baie swak Druip	20–29	Baie min inligting of irrelevante werk/ontwerp proses en -oplossing. Geen poging is aangewend om werk op 'n aanvaarbare wyse aan te bied nie. Algemene gebrek aan toegewydheid en tegniese vaardigheid.
Onaanvaarbaar Druip	0–19	Onsamehangend; irrelevant, baie min of geen werk nie; gebrek aan selfs beperkte vaardighede toegepas. Geen toegewydheid en tegniese vaardigheid nie.

2.3 Aftiklys vir die PAT'e

Hierdie modereringsinstrument is slegs vir die doel van moderering. Die PAT'e moet beide intern en ekstern gemodereer te word. Skole sal deur die provinsies in kennis gestel word oor die datum, tyd en plek vir die eksterne moderering van die PAT'e en eksamenwerk.

'n Moontlike modereringsinstrument vir ONTWERP-PAT'e

Vak: ONTWERP

Datum: _____

1.	DIE PAT-OPDRAG	√ OF x
	Duidelike instruksies oor wat verwag word, van toepassing op die spesifieke graad	
	Visuele inspirasie	
	Die opdrag voorsien vir die ontwikkeling/skep van geleentheid vir die volgende:	
	• Vloei (die ontwikkeling van idees, antwoorde, reaksies, moontlikhede vir 'n gegewe situasie/probleem)	
	• Buigsaamheid (die ontwikkeling van alternatiewe, variasies, aanpassings, verskillende idees/oplossings/opsies)	
	• Oorspronklikheid (die ontwikkeling van nuwe, unieke en ongewone antwoorde/oplossings)	
	• Uitbreiding (die uitbreiding, vergroting, verryking of verfraaiing van idees om dit makliker te maak vir ander om te verstaan of om dit interessanter te maak)	
	• Risiko's neem (eksperimentering, probeer nuwe uitdagings)	
	• Kompleksiteit (die vermoë om struktuur uit chaos te skep, om logiese orde in 'n gegewe situasie te bring en/of om die ontbrekende dele te sien)	
	• Nuuskierigheid (die vermoë om te wonder, na te dink, te oorweeg of te raai)	
	• Verbeelding (die vermoë om denkbeeldige prentjeste vorm, moontlikhede en nuwe dinge te visualiseer of om verby praktiese beperkinge te reik)	
	Duidelike assesseringskriteria	
	Sperdatum(s) en tydsbestuur	
2.	ASSESSERING VAN PAT'e	
	Van toepassing op die spesifieke graad, kom ooreen met die standaard van die provinsie, d.i. realistiese puntetoekenning	
	Gebruik van assesseringskriteria	
	50 punte vir bronboek en assessering van die volgende ingesluit:	
	• Voorneme en rasionaal van die opdrag (byvoorbeeld in die vorm van 'n breinkaart, visuele aanbieding, ens.)	
	• Bewyse van navorsing, eksperimentering en besinning/nabetragting (byvoorbeeld miniatuursketse, stemmingsborde, ens.)	
	• Bewyse van gedetailleerde beplanning, tekenvaardighede en aanbieding wat met die ontwerpdrag verband hou	
	• Bewyse van finale tekening/collage/maket wat met die finale konsep verband hou	
	• Die Ontwerp in 'n Besigheidskonteks-navorsingsmodules	
	50 punte vir produk(te) assessering van die volgende ingesluit:	
	• Kreatiwiteit/Oorspronklikheid/Interpretasie (Vertolking) ten opsigte van die konsep en oplossings relevant tot die opdrag	
	• Bewyse van ontwerpbetrokkenheid: Die gepaste gebruik van ontwerpelemente en -beginsels	
	• Tegniek/Vakmanskap/Metode	
	• Voltooing van werk/tydsbestuur/bewyse van volle benutting van beskikbare tyd	
	• Professionele aanbieding en funksionaliteit van die ontwerpoplossing	

'n Moontlike modereringsinstrument vir die RETROSPEKTIEWE UITSTALLING**Vak: ONTWERP****Datum:** _____

1.	DIE RETROSPEKTIEWE UITSTALLING	√ OF x
	Duidelike instruksies oor wat verwag word, van toepassing op die spesifieke graad	
	Visuele inspirasie	
	Die opdrag voorsien vir die ontwikkeling/skep van geleentheid vir die volgende:	
	<ul style="list-style-type: none"> • Vloei (die ontwikkeling van idees, antwoorde, reaksies, moontlikhede vir 'n gegewe situasie/probleem) 	
	<ul style="list-style-type: none"> • Buigsaamheid (die ontwikkeling van alternatiewe, variasies, aanpassings, verskillende idees/oplossings/opsies) 	
	<ul style="list-style-type: none"> • Oorspronklikheid (die ontwikkeling van nuwe, unieke en ongewone antwoorde/oplossings) 	
	<ul style="list-style-type: none"> • Uitbreiding (die uitbreiding, vergroting, verryking of verfraaiing van idees om dit makliker te maak vir ander om te verstaan of om dit interessanter te maak) 	
	<ul style="list-style-type: none"> • Risiko's neem (eksperimentering, probeer nuwe uitdagings) 	
	<ul style="list-style-type: none"> • Kompleksiteit (die vermoë om struktuur uit chaos te skep, om logiese orde in 'n gegewe situasie te bring en/of om die ontbrekende dele te sien) 	
	<ul style="list-style-type: none"> • Nuuskierigheid (die vermoë om te wonder, na te dink, te oorweeg of te raai) 	
	<ul style="list-style-type: none"> • Verbeelding (die vermoë om denkbeeldige prentjeste vorm, moontlikhede en nuwe dinge te visualiseer of om verby praktiese beperkinge te reik) 	
	Duidelike assesseringskriteria	
	Sperdatum(s) en tydsbestuur	
2.	ASSESSERING VAN UITSTALLING	
	Van toepassing op die spesifieke graad, kom ooreen met die standaard van die provinsie, d.i. realistiese puntetoekenning	
	Gebruik van assesseringskriteria	
	80 punte vir uitstalling en assessering van die volgende ingesluit:	
	<ul style="list-style-type: none"> • Kreatiwiteit/Oorspronklikheid/Interpretasie (Vertolking ten opsigte van die konsep en oplossings relevant tot die opdrag) 	
	<ul style="list-style-type: none"> • Bewyse van ontwerpbetrokkenheid: Bewyse van gedetailleerde beplanning en die gepaste gebruik van ontwerpelemente en -beginsels en materiale vir die aanbod van die uitstalling as 'n samehangende versameling werke. Tegniek/Vakmanskap/Metode/Bekwaamheid gebruik vir die aanbod van die uitstalling. 	
	<ul style="list-style-type: none"> • Voltooiing van AL die PAT'e/tydsbestuur/bewyse van progressiewe ontwerpontwikkeling in die aanbod van 'n wesenlike, samehangende versameling werke. 	
	<ul style="list-style-type: none"> • Professionele aanbieding en funksionaliteit van die uitstalling vir die kyker/aanskouer. 	

2.4 Verklaring van egtheid

Verwys na BYLAE A.

3. RIGLYNE VIR DIE LEERDER

3.1 Instruksies vir die leerder

- **Die voltooiing van al die PAT'e is verpligtend.** Die nienakoming hiervan sal jou finale Ontwerp-uitslag benadeel.
- **PLAGIAAT** moet te alle koste vermy te word. Direkte kopiëring van 'n beeld of ontwerp wat nie jou eie is nie, sal streng gepeenaliseer word. Dit sal 'n skoolgebaseerde assesseringsonreëlmatigheid tot gevolg hê. Die proses van **transformasie** en **manipulasie** van die bronmateriaal is uiters belangrik. Jy word aangemoedig om unieke en oorspronklike oplossings met betrekking tot jou ontwerpopdrag te verskaf.
- Hou by die sperdatum(s) soos uiteengesit in die opdrag.
- Maak seker dat jou opdrag vir elke PAT in jou bronboek geplak word.
- Maak seker dat al jou werk professioneel aangebied word.

3.2 Take

TAAK 1 (Kwartaal 1):	TAAK 3 (Kwartaal 2):	TAAK 5 (Kwartaal 3):
Praktiese Assesseringstaak (100)	Praktiese Assesseringstaak (100)	Proefeksamen Praktiese Taak (100)
Onderwerp 1: Werk-/Bron- boek/Besigheidsmodule 1 (50)	Onderwerp 1: Werk-/Bron- boek/Besigheidsmodule 2 (50)	Onderwerp 1: Werk-/ Bronboek (50)
Onderwerp 2: Voltooide praktiese werk/produk (50)	Onderwerp 2: Voltooide praktiese werk/produk (50)	Onderwerp 2: Voltooide praktiese werk/produk (50)

Hierdie praktiese stel leerders in staat om hul tegniese en probleem-oplossingsvaardighede te toon en bewys te lewer van innoverende denke en insig.

Hierdie praktiese take jou in staat stel om jou tegniese en probleem-oplossingsvaardighede te toon en bewys te lewer van innoverende denke en insig. Hieronder volg 'n riglyn van sommige benaderings wat jy kan probeer.

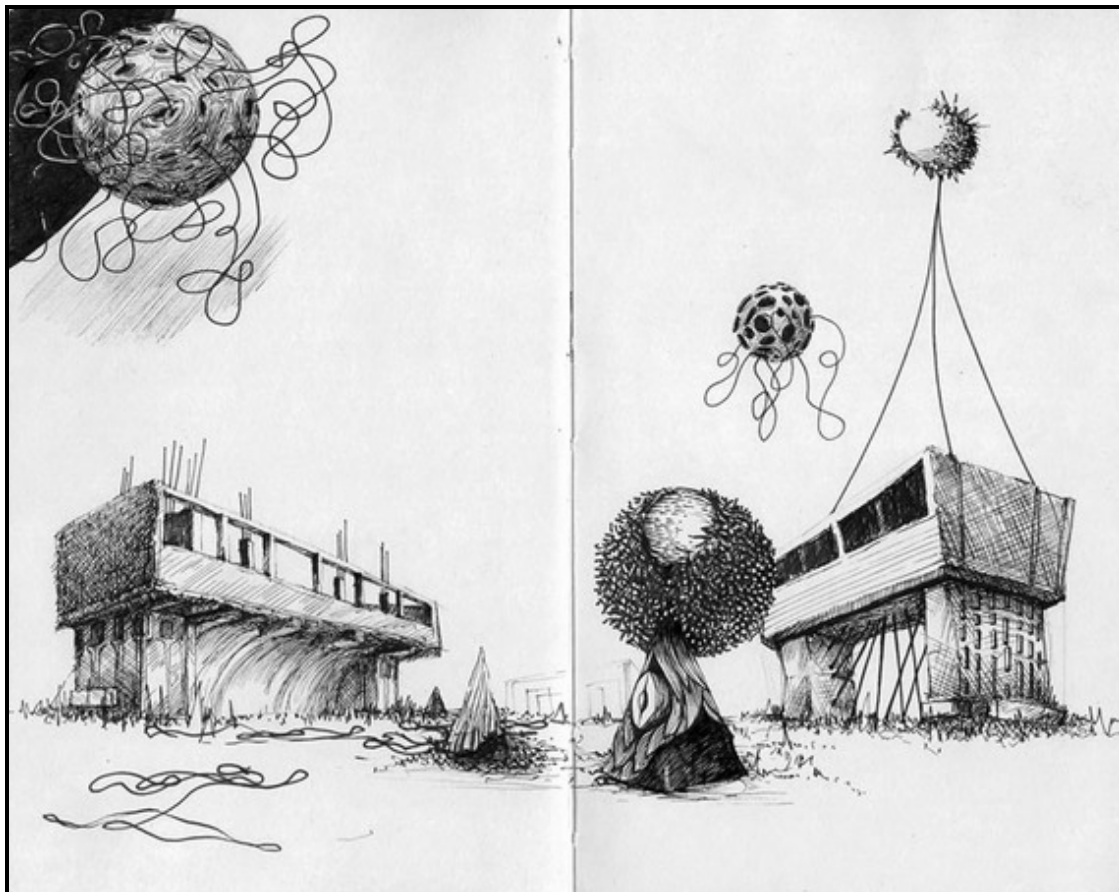
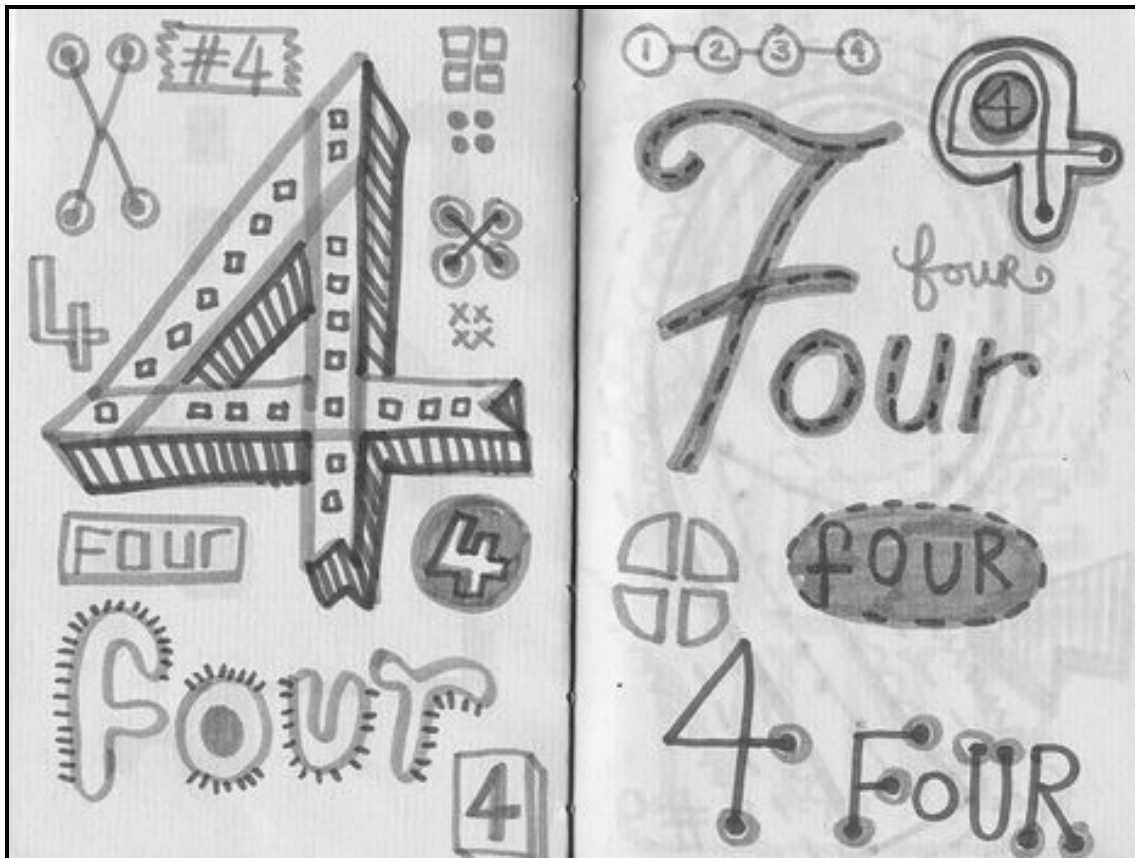
Wat doen ontwerpers?

Onthou	Skep	Verbeel
Onderzoek	Waarneem	Verwring
Eksperimenteer	Ontdek	Speel
Herhaal	Omskep	Voel
Simboliseer	Analiseer	Beplan

Jy moet dieselfde doen!



- Dit is belangrik om jou eie besondere sterk punte te ontwikkel. Party van julle sal versigtig beplan, terwyl ander meer intuïtief sal werk.
- Jy moet 'n berekende risiko-nemer wees. Probeer nuwe idees en prosesse sonder 'n vrees vir mislukking.
- Kreatiewe aktiwiteit kan op 'n aantal verskillende vlakke plaasvind, van die vervaardiging van 'n collage of produk wat deur 'n bestaande idee of ontwerp geïnspireer is tot die ontwikkeling van 'n heeltemal vars en individuele proses en uitkoms. 'n Idee is slegs so goed soos die uitvoering daarvan. Werk wat tegnies minderwaardig is, sal 'n goeie idee ruïneer.
- 'n Ontwerp is in die eerste plek 'n uitdrukking van die medium. In alle groot ontwerpe is die onderwerp en die wyse waarop dit gemaak word, onafskeidbaar. Jy moet tegniek bemeester om die inhoud te beskerm.
- Oorweeg die doelgerigte gebruik van die elemente en beginsels in jou ontwerpproses.
- Bespreek al jou werk voortdurend met jou onderwyser. Dit sal jou help om jou sterk punte en tekortkominge te identifiseer.



3.3 **Assesserings-/Modereringsrubrieke/-instrumente**

Verwys na bladsy 4 en 5 van die Riglyne vir die Onderwyser.

3.4 **Vereistes vir voorlegging/aanbieding**

ONDERWERP 1 (Bronboek)

- Skryf jou naam en van duidelik op die voorblad van jou bronboek.
- Merk elke PAT duidelik.
- Plak jou opdrag vir elke PAT in.
- Jou bronboek behoort aktiwiteite in chronologiese volgorde te wys.
- Plak alle werk stewig in jou bronboek vas.
- Bied jou werk netjies en kreatief in jou bronboek aan.
- Maak seker dat hierdie dokument/bronboek maklik oopmaak.

ONDERWERP 2 (Produk)

- Merk jou produk vir elke PAT duidelik.
- Jou produk moet professioneel aangebied/voorgelê word.

3.5 **Tydraamwerke**

Alle PAT'e moet volgens die gespesifiseerde spertyd(tye) van die opdrag voltooi word. Versuim om die PAT'e en die PRAKTIESE PROEFEKSAMEN te voltooi, kan tot 'n onvolledige SGA-punt lei. Dit sal jou finale matriekuitslag ernstig benadeel.

3.6 **Afwesigheid/Take nie ingelewer nie**

Die afwesigheid van **ENIGE** PAT sonder dat 'n mediese sertifikaat voorgelê is, sal 'n onvolledige punt tot gevolg hê. Ten minste 60% van ALLE take MOET onder toesig van jou onderwyser in die klas gedoen word. Jou onderwyser moet die werk as jou eie verifieer. As jou werk tuis gedoen is, kan jou onderwyser nie die egtheid van jou werk bevestig nie en die werk sal NIE nagesien word NIE.

3.7 **Verklaring van egtheid**

Verwys na BYLAE A.

4. BRONNELYS

Die onderwyser moet die volgende bronmateriaal in die klaskamer hê:

- LOOM onderhewig aan beskikbaarheid
- Enige van die handboeke wat deur die nasionale Departement van Basiese Onderwys goedgekeur is
- Enige ontwerptydskrifte, bv. *House and Leisure*, *World of Interiors*, *Visi*, *Elle Decor*, ens.

Handige webblaaie:

- www.behance.com
- www.pinterest.com
- www.yatzer.com
- www.dezeen.com
- www.itsnicethat.com
- www.underconsideration.com/fpo
- www.ineedaguide.blogspot.com
- www.lostateminor.com
- www.coutequecoute.blogspot.com
- www.antwerp-fashion.be
- www.logopond.com
- www.thedieline.com

5. GEVOLGTREKKING

Na voltooiing van die praktiese assesseringstaak moet leerders in staat wees om hulle begrip van die bedryf te demonstreer; hulle kennis, vaardighede, waardes en redenasievermoëns te versterk, en ook betrekkinge buite die klaskamer te vestig en uitdagings in die wêreld daar buite aan te durf. Die PAT ontwikkel verder leerders se lewensvaardighede en gee hulle die geleentheid om by hulle eie leerervarings betrokke te wees.

BYLAE A

VERKLARING VAN EGTHEID		
<p>Hiermee word verklaar dat ten minste 60% van hierdie PAT onder toesig van die Ontwerp-onderwyser gedoen is. Hierdie verklaring sertifiseer dat alle werk wat ingelewer is, oorspronklik en die werk van die leerder is.</p>		
Leerder		
Skool		
Distrik		
PAT 1/2/Proefeksamen: (Kies en omkring slegs EEN.)		
	Handtekening	Datum
Leerder		
Onderwyser		
Prinsipaal		
<p>Skoolstempel</p>		

BYLAE B

RUBRIEK VIR DIE TERUGSKOUENDE UITSTALLING

<p>90%–100%</p> <p>1. Uitstaande vermoë wat rykheid, insig en vloeiende uitstalling toon. Hoë vaardigheid, waarneming en kennis word kragtig uitgedruk deur uitstaande, oorspronklike ontwerp-oplossings in 'n samehangende werksliggaam uit te druk.</p>	<p>Uitstaande kreatiwiteit/oorspronklikheid/interpretasie met betrekking tot die konsep en oplossings wat met al die PAT'e verband hou. Bewyse van ontwerp-betrokkenheid in elke PAT. Bewyse van gedetailleerde beplanning en die gepaste gebruik van ontwerpelemente, -beginsels en -materiaal in die aanbieding van elke PAT.</p>	<p>Uitstaande tegniek/werkmanskap/metode/ vermoë ten toon gestel in elke PAT, asook in die aanbieding van die uitstalling.</p>	<p>Uitstaande voltooiing van AL die PAT'e; tydsbestuur; bewyse van progressiewe ontwerp-ontwikkeling in die aanbieding van 'n deeglike, samehangende liggaam werk. Die uitstalling lees soos 'n uitstaande, samehangende liggaam werk.</p>	<p>Uitstaande, oorspronklike en professionele aanbieding van die Terugskouende Uitstalling. Die uitstalling vertoon materiaal wat by die oorkoepelende tema van die uitstalling aansluit. Elke PAT in die uitstalling word met uitstaande visuele funksionaliteit en smaak aan die toeskouer uitgestal.</p>
<p>80% – 89%</p> <p>2. Uitstekend, Treffende liggaam werk wat die meeste aspekte hierbo vertoon met minimale foute. Goed georganiseerde, gedetailleerde en samehangende liggaam werk wat met duidelike vaardigheid afgerond is. Die uitstalling word deur oorspronklike/ ongewone/relevante ontwerp-oplossings ondersteun.</p>	<p>Uitstekende kreatiwiteit/oorspronklikheid/interpretasie met betrekking tot die konsep en oplossings is relevant vir die PAT'e. Bewyse van ontwerp-betrokkenheid in elke PAT. Bewyse van gedetailleerde beplanning en gepaste gebruik van ontwerpelemente, -beginsels en materiale in die aanbieding van elke PAT.</p>	<p>Uitstekende tegniek/vakmanskap/metode/ vermoë gebruik om die uitstalling aan te bied.</p>	<p>Uitstekende voltooiing van AL die PAT'e/ tydsbestuur/bewyse van progressiewe ontwerp-ontwikkeling in die aanbieding van 'n samehangende liggaam werk.</p>	<p>Professionele aanbieding en funksionaliteit en die uitstalling vir die toeskouer. Die uitstalling lees soos 'n samehangende liggaam werk en min ongerymdhede. Uitstekende en oorspronklike aanbieding van die terugskouende uitstalling.</p>
<p>70%–79%</p> <p>3. Baie Goed Goed georganiseerd, soos hierbo, maar nie so treffend nie. 'n Paar ooglopende foute. Goeie vlak van bevoegdheid en seleksie van inhoud wat deur 'n relevante ontwerp-proses en oplossings ondersteun word. Goed georganiseerde en samehangende liggaam werk; Vaardigheid is duidelik; ondersteun deur oorspronklike/ongewone/relevante ontwerp-oplossings; die aanbieding is oorspronklik en met sorg oorweeg.</p>	<p>Baie goeie kreatiwiteit/oorspronklikheid/ interpretasie met betrekking tot die konsep en oplossing hou verband met die PAT'e. Minder intense ontwerp-betrokkenheid in elke PAT. Bewyse van gedetailleerde beplanning en gepaste gebruik van ontwerpelemente en -beginsels en materiaal in die aanbieding van elke PAT.</p>	<p>Baie goeie tegniek/vakmanskap/metode/ bevoegdheid gebruik in die aanbieding van die uitstalling, alhoewel met sommige foute.</p>	<p>Baie goeie voltooiing van ALLE PAT'e/ tydsbestuur/bewyse van progressiewe ontwerp-ontwikkeling in die aanbieding van 'n goeie, samehangende liggaam werk wat 'n paar klein foute insluit.</p>	<p>Goeie aanbieding en funksionaliteit van die uitstalling aan die toeskouer. Die uitstalling lees soos 'n goeie liggaam werk. Goeie aanbieding van die terugskouende uitstalling.</p>
<p>60% – 69%</p> <p>4. Goed. Interessante aanbieding wat 'n duidelike, oortuigende doelwit met eenvoudige ontwerp-oplossings toon. Steurnisse/Opmmerklike foute. Bevredigende vlak van bevoegdheid en seleksie van inhoud wat deur relevante ontwerp-prosesse en -oplossings ondersteun word. Daar is duidelik moeite gedoen met 'n bevredigende aanbieding. Bevredigend georganiseerde en samehangende liggaam werk. Vaardigheid is duidelik; ondersteun deur oorspronklike/ ongewone/relevante ontwerp-oplossings; aanbieding is oorspronklik en deurdrag.</p>	<p>Goeie kreatiwiteit/oorspronklikheid/ interpretasie met betrekking tot die konsep en oplossings wat met die PAT'e verband hou. Gebrek aan ontwerp-betrokkenheid in elke PAT. Bewyse van gedetailleerde beplanning en gepaste gebruik van ontwerpelemente, -beginsels en materiaal in die aanbieding van elke PAT.</p>	<p>Bevredigende tegniek/vakmanskap/metode/ bevoegdheid gebruik in die aanbieding van die uitstalling, alhoewel met foute.</p>	<p>Goeie voltooiing van ALLE PAT'e/ tydsbestuur/bewyse van progressiewe ontwerp-ontwikkeling in die aanbieding van 'n samehangende liggaam werk wat 'n paar foute insluit.</p>	<p>Bevredigende ontwerp-prosesse en -oplossing wat aantoon dat redelike moeite gedoen is met die aanbieding en funksionaliteit van die uitstalling aan die toeskouer. Die uitstalling lees soos 'n bevredigende liggaam werk.</p>

<p>50%–59%</p> <p>5. Gemiddeld Aanvaarbare aanbieding wat meganies, afgelei of gekopieer voel, met min insig en min verbeelding. Die ontwerpproses is oplossings is nie altyd duidelik geïdentifiseer nie. Aanvaarbare vlak van bevoegdheid en seleksie van inhoud. Aanvaarbare organisasie en samehangende liggaam werk; vaardigheid is duidelik; ondersteun deur oorspronklike/ongewone/relevante ontwerpopslossings; aanbieding is oorspronklik en deurdag. Baie steurende foute.</p>	<p>Gemiddelde kreatiwiteit/oorspronklikheid/interpretasie met betrekking tot die konsep en oplossings wat met die PAT'e verband hou. Gebrek aan ontwerp-betrokkenheid in elke PAT. Bewyse van beplanning en gepaste gebruik van ontwerp-elemente, -beginsels en materiale in die aanbieding van elke PAT.</p>	<p>Aanvaarbare tegniek/vakmanskap/metode/bevoegdheid gebruik in die aanbieding van die uitstalling, met sommige foute ingesluit.</p>	<p>Gemiddelde voltooiing van ALLE PAT'e/tydsbestuur/bewyse van progressiewe ontwerp-ontwikkeling in die aanbieding van 'n bevredigende liggaam werk, met foute ingesluit.</p>	<p>Aanvaarbare ontwerp-prosesse en -oplossing wat wys dat redelike moeite gedoen is met die aanbieding en funksionaliteit van die uitstalling aan die toeskouer. Die uitstalling lees soos 'n bevredigende, samehangende liggaam werk.</p>
<p>40% – 49%</p> <p>6. Ondergemiddeld. Slordige, argelose aanbieding. Die leerder het genoeg werk gedoen om te slaag, maar met 'n uitstalling wat nie logies saamgestel is nie. Die uitstalling en flitse van insig, beperkte seleksie van inligting, swak tegniese vaardighede met beperkte ontwerpprosesse en -oplossings. Min moeite is met die aanbieding gedoen. Het ondersteuning/motivering nodig om te kan slaag.</p>	<p>Ontwerp-betrokkenheid ontbreek in elke PAT. Bewyse van minimale beplanning en gebruik van ontwerp-elemente, -beginsels en materiale in die aanbieding van elke PAT.</p>	<p>Minimale tegniek/vakmanskap/metode/bevoegdheid gebruik in die aanbieding van 'n uitstalling wat foute insluit.</p>	<p>Ondergemiddelde voltooiing van ALLE PAT'e/tydsbestuur/bewyse van ontwerp-ontwikkeling in die aanbieding van 'n gemiddelde liggaam werk met baie foute.</p>	<p>Minimale ontwerp-proses en -oplossing wat wys dat min moeite met die aanbieding en funksionaliteit van die uitstalling aan die toeskouer gedoen is. Die uitstalling lees soos 'n bevredigende liggaam werk, maar min moeite is daarmee gedoen.</p>
<p>30%–39%</p> <p>7. Swak. Visueel oninteressante aanbieding met 'n gebrek aan kreatiwiteit en met beperkte/swak tegniese vaardigheid. Daar is min moeite gedoen om die inligting op 'n aanvaarbare manier aan te bied, met min of geen ontwerpprosesse en -oplossings. Dit toon 'n algehele gebrek aan toewyding en vaardigheid. Lae vlak van bevoegdheid en seleksie van inhoud; ondersteun deur 'n swak ontwerpproses en oplossing; min moeite is met die uitstalling gedoen. Swak organisasie en vaardigheid is duidelik en word ondersteun deur swak ontwerpopslossings, aanbieding is nie deurdag nie. Benodig ondersteuning/motivering om te slaag.</p>	<p>Min ontwerp-betrokkenheid in elke PAT. Bewys van swak beplanning en gebruik van ontwerp-elemente, beginsels en materiale in die aanbieding van elke PAT.</p>	<p>Swak tegniek/vakmanskap/metode/bevoegdheid in die aanbieding van die uitstalling met groot foute ingesluit.</p>	<p>Swak voltooiing van AL die PAT'e/tydsbestuur/bewyse van progressiewe ontwerp-ontwikkeling in die aanbieding van 'n swak liggaam werk met baie foute.</p>	<p>Beperkte ontwerp-prosesse en -oplossings wat toon dat min moeite met die aanbieding en funksionaliteit van die uitstalling aan die toeskouer gedoen is. Die uitstalling vertoon 'n swak liggaam werk waarmee baie min moeite gedoen is.</p>
<p>20% – 29%</p> <p>8. Baie swak, DRUIP. Baie min inligting of irrelevante werk-/ontwerp-proses en -oplossing. Geen moeite is gedoen om werk op 'n aanvaarbare manier aan te bied nie. Lae vlak van bevoegdheid en seleksie van inhoud. Min moeite is met baie min aanbieding gedoen. Swak organisasie en vaardigheid blyk duidelik.; ondersteun deur swak ontwerpopslossings; aanbieding is nie deurdag nie. Algehele gebrek aan toewyding en tegniese vaardigheid.</p>	<p>Gebrek aan ontwerp-betrokkenheid in elke PAT. Bewyse van swak beplanning en gebruik van ontwerp-elemente en -beginsels en materiale in die aanbieding van elke PAT.</p>	<p>Swak tegniek/vakmanskap/metode/bevoegdheid gebruik in die aanbieding van 'n uitstalling wat groot foute insluit.</p>	<p>Onvolledige PAT'e en swak tydsbestuur wat min bewyse van progressiewe ontwerp-ontwikkeling in die aanbieding van 'n swak liggaam werk toon. Te veel foute is ingesluit.</p>	<p>Baie min moeite is gedoen met die aanbieding en funksionaliteit van die uitstalling aan die toeskouer. Die uitstalling toon 'n swak liggaam werk waarmee minimale moeite gedoen is.</p>

0% – 19% 9. Onaanvaarbaar, DRUIP. Onsamehangend, irrelevant, baie min of geen werk; min vaardigheid toegepas. Geen toewyding of tegniese vaardigheid. Lae vlak van bevoegdheid en seleksie van inhoud; geen moeite is gedoen met die aanbieding nie/geen aanbieding nie. Baie swak organisasie en vaardigheid; ondersteun deur swak ontwerpoplossings, aanbieding is nie deurdag nie.	Gebrek aan ontwerp-betrokkenheid in elke PAT. Bewyse van swak beplanning en gebruik van ontwerpelemente, -beginsels en materiale in die aanbieding van elke PAT.	Swak tegniek/ vakmanskap/metode/ vaardigheid in die aanbieding van die uitstalling. Baie groot foute ingesluit.	Onvolledige PAT'e en swak tydsbestuur wat min of geen bewys van progressiewe ontwerp-ontwikkeling in die aanbieding van 'n baie swak liggaam werk toon nie.	Baie min/geen moeite gedoen met die aanbieding en funksionaliteit van die uitstalling vir die toeskouer nie. Die uitstalling vertoon 'n swak liggaam werk waarmee min of geen moeite gedoen is nie.
TOTAAL: 80 punte	20 punte	20 punte	20 punte	20 punte