



Province of the
EASTERN CAPE
EDUCATION



NASIONALE SENIORSERTIFIKAAT

GRAAD 12

SEPTEMBER 2023

VERBRUIKERSTUDIES

PUNTE: 200

TYD: 3 uur

Hierdie vraestel bestaan uit 18 bladsye.

INSTRUKSIES EN INLIGTING

1. Hierdie vraestel bestaan uit SES vrae:

VRAAG	INHOUD	PUNTE	TYD (MINUTE)
AFDELING A (Kortvrae)			
1	Kortvrae (Al die onderwerpe)	40	20
AFDELING B (Langvrae)			
2	Die Verbruiker	40	40
3	Voedsel en Voeding	40	40
4	Kleding	20	20
5	Behuising	20	20
6	Entrepreneurskap	40	40
TOTAAL:		200	180

2. AL die vrae is VERPLIGTEND.
3. Nommer die antwoorde korrek volgens die nommeringstelsel wat in die vraestel gebruik word.
4. Begin ELKE vraag op 'n NUWE bladsy.
5. Jy mag 'n sakrekenaar gebruik.
6. Skryf slegs in swart of blou ink.
7. Gee aandag aan spelling en sinskonstruksie.
8. Skryf netjies en leesbaar.

AFDELING A: KORTVRAE**VRAAG 1**

1.1 Verskeie opsies word as moontlike antwoorde op die volgende vrae gegee. Kies die korrekte antwoord en skryf slegs die letter (A–D) langs die vraagnommers (1.1.1 tot 1.1.20) in die ANTWOORDEBOEK neer, byvoorbeeld 1.1.21 D.

1.1.1 Die doel van die Verbruikersprysindeks (VPI) is om ...

- A die pryse van basiese voedselitems te bepaal.
- B die amptelike koers van inflasie te bereken.
- C die invloed op verhoging in pryse te assesseer.
- D die huidige rentekoers te bepaal. (1)

1.1.2 Aksynbelasting (sondebelasting) word op daaglikse verbruikersgoedere soos ... gehef.

- A goedere en dienste
- B suiker en sjokolade
- C wyn en Coke
- D alkohol en tabak (1)

1.1.3 Kies die stelling wat NIE waar oor grysgoedere/parallel goedere is NIE.

- A Grysgoedere word wettig verkoop.
- B Grysgoedere word deur die vervaardiger versprei
- C Grysgoedere sal deur die verkoper herstel word
- D Grysgoedere het 'n wettige waarborg (1)

1.1.4 'n Verbruiker wat 'n kredietooreenkoms weg van die besigheidsplek onderteken is geregtig om die kontrak binne vyf dae te kanselleer.

Dit staan as ... bekend.

- A uitsluitingsklousule
- B afkoelingsperiode
- C verlengde waarborg
- D onbillike sakepraktyke (1)

1.1.5 Stowwe wat die groei en ontwikkeling van diere en plante versnel.

- A Hormone
- B Insekdoders
- C Antibiotika
- D Onkruidodders (1)

1.1.6 Stowwe wat 'n allergiese reaksie kan veroorsaak.

- A Ensiem
- B Laktose
- C Allergie
- D Allergene (1)

- 1.1.7 Die voering van die dunderm is beskadiging as gevolg van ...
- A voedselallergieë.
 - B laktose-intoleransie.
 - C seliaksiekte.
 - D bulimie-afwyking. (1)
- 1.1.8 Voedselsekerheid in Suid-Afrika word negatief beïnvloed wanneer ...
- A oortollige landbouprodukte wat in seisoen is uitgevoer word.
 - B werkers in die landbou-industrie 'n gebrek aan vaardighede in die voedselproduksie het.
 - C ruimtes wat as ashope gebruik word skoon gemaak en bemes is.
 - D self-onderhoudendheid deur die regering word aangemoedig. (1)
- 1.1.9 'n Geskikte versnapering vir 'n persoon wat gluten-intolerant is.
- A Roomkaas op rogbrood
 - B Roomkaas op koringkraakbeskuitjies
 - C Sout hawermoutbeskuitjies met konfynt
 - D Kaas op ryskoekies (1)
- 1.1.10 Watter van die volgende tekstiele is ekovriendelik?
- A Hemp
 - B Lycra
 - C Rayon
 - D Viskose (1)
- 1.1.11 "Winter-2023 gaan oor gemak en groot klere wat uitstaan en aandag trek." Die term verwys na ...
- A klassieke mode.
 - B outydse ('vintage') styl.
 - C modeneigings.
 - D modegier. (1)
- 1.1.12 ("Up cycling") / Groen hernubaar kan die beste gedefinieer word as ...
- A vesels wat met sorg behandel word om langer te hou.
 - B om iets nuut van 'n ou kledingstuk te maak.
 - C slegs plaaslik vervaardigde tekstiele word gebruik.
 - D 'n proses van nuwe vesels in klere te weef. (1)
- 1.1.13 Die tipe versekering wat die struktuur van 'n huis teen beskadiging beskerm.
- A Huiseienaarsversekering
 - B Lewensversekering
 - C Verbandbeskermingsversekering
 - D Huishoudelike versekering (1)

- 1.1.14 'n Finansiële verantwoordelikheid wat nie van toepassing is by die huur van 'n huis.
- A Huishoudelike versekering
 - B Water en elektrisiteit
 - C Munisipale dienste
 - D Huisbelasting
- (1)
- 1.1.15 Watter van die volgende stoofplate kook die vinnigste en gebruik die minste elektrisiteit?
- A Spiraalplaat
 - B Glaskookblad
 - C Induksiekookblad
 - D Soliedeplaat
- (1)
- 1.1.16 Vereistes vir 'n goeie advertensie:
- A Kleurvol, aantreklik, tref die oog en verhoog verkope
 - B Kleurvol, netjies, duidelike skrif met vervaardiger se kontak-besonderhede
 - C Aantreklik, kleurvol, trek aandag en lei tot verkope
 - D Trek aandag, wek belangstelling, skep 'n begeerte en lei tot aksie
- (1)
- 1.1.17 Beplanning van die produksieproses is belangrik om ...
- A kompetisie tussen werkers te verhoog.
 - B die stoor/bergings omstandighede te verbeter.
 - C die spoed waarteen werk gedoen word te verhoog.
 - D kommunikasie met kliënte te verbeter.
- (1)
- 1.1.18 Direkte verkope is wanneer 'n vervaardiger ...
- A direk aan die groothandelaar verkoop.
 - B hulle eie winkel het om goedere te verkoop.
 - C mense betaal om goedere te demonstreer.
 - D direk aan die handelaar verkoop.
- (1)
- 1.1.19 Die proses wat gebruik word om te sien of die besigheid die potensiaal het om suksesvol te wees.
- A Uitvoerbare studie
 - B Beste verkoop scenario
 - C Finansiële projeksie
 - D Marknavorsing
- (1)
- 1.1.20 Die spesifieke groep kliënte wat heel waarskynlik die produk of dienste sal koop.
- A Kompeteerders
 - B Teikenmark
 - C Kliënte basis
 - D Marksegment
- (1)

- 1.2 Kies die beskrywing in KOLOM A wat by die term in KOLOM B pas. Skryf slegs die letter (A–H) langs die vraagnommers (1.2.1 tot 1.2.5) in die ANTWOORDEBOEK neer, byvoorbeeld 1.2.6 I.

KOLOM A BESKRYWING		KOLOM B TERM	
1.2.1	Aktrise Jenna Ortega dra 'n mooi, unieke ontwerpers rok na 'n rooi tapyt funksie	A	Kleredragkode/ klerekode
1.2.2	Ben dra dieselfde pak klere en das wat hy na sy matriek afskeid gedra het, na sy vriend se troue	B	uniform
1.2.3	Salma dra 'n moderne nuwerwetse uitrusting wat sy by 'n plaaslike afdelingswinkel gekoop het	C	klassieke
1.2.4	Joe dra 'n kakie-broek en die hoed van 'n soldaat	D	koöperatiewe drag
1.2.5	Zandi dra 'n deftige grys hemp en donkerblou baadjie werk toe, soos deur die werkgever vereis word	E	verouderde mode
		F	haute couture
		G	kontemporêre mode
		H	eko-mode

(5 x 1) (5)

- 1.3 Kies die beskrywing in KOLOM B wat pas by die voedselverwante siekte in KOLOM A pas. Skryf slegs die letter (A–E) langs die vraagnommers (1.3.1 tot 1.3.3) in die ANTWOORDEBOEK neer, byvoorbeeld 1.3.4 F.

KOLOM A VOEDSELVERWANTE SIEKTES		KOLOM B BESKRYWING	
1.3.1	Hepatitis A	A	'n infeksie wat 'n verhoging in die bloeddruk as gevolg van die onttrekking van natrium veroorsaak
1.3.2	E-coli infeksie	B	inflammasie in die binnevoering van die maag, dunderm en dikderm in reaksie op 'n infeksie
1.3.3	Gastroënteris	C	'n hoogs aansteeklike lewersiekte wat veroorsaak word deur 'n virus en deur feses/ontlasting uitgeskei word
		D	'n geïnfekteerde siekte wat hoogs aansteeklik is en val gewoonlik die longe aan
		E	'n bakterieë wat in beesvleis en groente voorkom en infeksie in die dikderm kan veroorsaak

(3 x 1) (3)

- 1.4 Gee EEN woord/term vir elke van die onderstaande beskrywings. Skryf slegs die term/woord langs die vraagnommers (1.4.1 tot 1.4.5) in die ANTWOORDEBOEK neer.
- 1.4.1 'n Dokument wat aan die verkoper gegee word waar die koper belangstelling toon om die eiendom vir die spesifieke bedrag te koop
- 1.4.2 Die groep mense wat die daaglikse administrasie van 'n deeltitel eienaarskap behartig
- 1.4.3 'n Ooreenkoms waar die bank geld aan die koper leen om 'n eiendom te koop en koper belowe om dit af te betaal
- 1.4.4 'n Dokument met riglyne wat bepaal dat een party 'n bedrag aan ander party betaal om 'n eiendom te bewoon
- 1.4.5 Die koper word die wettige eienaar van die hele eiendom (5 x 1) (5)
- 1.5 Identifiseer DRIE vereistes vir hoë kwaliteit produkte van die onderstaande opsies gelys.
- A Beskikbaarheid van finansies
- B Goeie kwaliteit grondstowwe word gebruik
- C Gereelde beheer van voorrade
- D Goeie higiëne van werkers
- E Gereelde onderhoud van toerusting
- F Aantreklike verpakking gebruik vir aanbieding (3 x 1) (3)
- 1.6 Kies die beste VIER maniere uit die onderstaande lys hoe 'n verbruiker elektrisiteit verantwoordelik kan gebruik wanneer hy/sy 'n geiser vir die verwarming van water gebruik.
- A Stel die geiser op 'n vaste temperatuur van 60 °C.
- B Bad in warm water in plaas van om 'n warm stort te neem.
- C Neem 'n warm stort in plaas van 'n warm bad.
- D Isoleer die geiser met 'n kombers om hitteverlies te voorkom.
- E Plaas 'n emmer onder 'n druppende warmwaterkraan.
- F Installeer 'n sonverhittingseenheid wat aan die geiser gekoppel is.
- G Installeer 'n tydreëlaar wat elke 3 uur aanskakel.
- H Stel die geiser tot 'n temperatuur van 70 °C in die winter. (4 x 1) (4)
- [40]

TOTAAL AFDELING A: 40

AFDELING B**VRAAG 2: DIE VERBRUIKER**

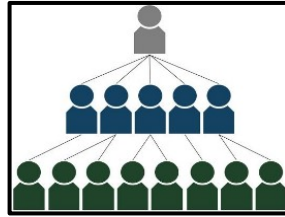
- 2.1 Noem die hoofbron van inkomste vir die Suid-Afrikaanse regering. (1)
- 2.2 Skryf die afkorting vir LBS volledig uit. (1)
- 2.3 Verduidelik die onderstaande terme.
- 2.3.1 Waarborg (2)
- 2.3.2 Garansie (2)
- 2.4 Bestudeer die onderstaande spotprent en beantwoord die vrae wat volg.



[Bron: <https://gateway.stmarytx.edu/group/its/infrastructure-network-security/rattlerbytes/2021/rb032021>]

- 2.4.1 Identifiseer die tipe bedrogspul wat in die spotprent geïllustreer word. (1)
- 2.4.2 Waarom sal verbruikers so vatbaar vir hierdie tipe bedrogspul wees? (1)
- 2.4.3 Maak 'n verbruiker bedag op TWEE waarskuwingstekens van hierdie tipe bedrog. (2)
- 2.5 Bespreek hoe die volgende tipe belastinge die verbruiker se besteebare inkomste beïnvloed.
- 2.5.1 BTW (2)
- 2.5.2 Eiendomsbelasting (2)

2.6 Die onderstaande illustrasie verteenwoordig 'n piramideskema.



[Bron: Google images]

2.6.1 Verduidelik hoe 'n piramideskema werk. (2)

2.6.2 Differensieer hoe die verbruiker deur 'n wettige multi-vlak bemaking en 'n piramideskema geaffekteer word.
Tabuleer jou antwoord soos volg:

	Wettige piramiede-skema (multivlak bemaking)	Piramide skema
Effek op die verbruiker	(2)	(2)

(4)

2.7 Lees die onderstaande inligting en beantwoord die vraag wat volg.

Ekonomiese verknorsing kan maak dat meer Suid-Afrikaners in 2023 aan stokvelle deelneem

“Die aantal Suid-Afrikaners wat aan 'n stokvel behoort in 2023 sal toeneem te midde van mark onstabiliteit”, sê die voorsitter en ontdekker van die Nasionale stokvel vereniging van Suid-Afrika (Nasasa) Andrew Lukhele.

[Bron: <https://www.news24.com/fin24/economy/economic-crunch-could-see-more-south-africans-turn-to-stokvels-in-2023-20230115>]

2.7.1 Bespreek die redes waarom stokvelle toeneem en hoe die verbruiker voordeel kan trek deur by 'n stokvel aan te sluit. (5)

2.8 Die Nasionale staatskas verkry geld deur belasting en versprei dit aan staats-departemente, sodat burgers voordeel kan trek.

2.8.1 Beskryf maniere hoe munisipaliteite die fondse kan aanwend om dienslewering aan burgers te verbeter. (5)

2.9 Lees die onderstaande uittreksel en beantwoord die vrae wat volg.

Inflasie het tot 7,2% in Desember 2022 gedaal, verligting van November se 7,4%. Desember se lesing is die laagste inflasie koers vanaf Mei.

[Bron: <https://www.focus-economics.com/country-indicator/south-africa/inflation#:~:text=FocusEconomics%20Consensus%20Forecast%20panelists%20see,%2C%20and%204.6%25%20in%202024>]

2.9.1 Definieer die term *inflasie*. (2)

2.9.2 Analiseer die impak van verlaagde inflasiekoers op die verbruiker in die tydperk. (8)

[40]

VRAAG 3: VOEDSEL EN VOEDING

3.1 Noem DRIE voordele van organies geproduseerde voedsel op die natuurlike omgewing. (3)

3.2 Gee redes waarom die volgende additiewe by voedsel gevoeg word:

3.2.1 Lesitien (2)

3.2.2 Vitamien C (askorbiensuur) (2)

3.2.3 Swaweldioksied (1)

3.3 Dixie en Freya lei albei aan eetversteurings. Dixie het aansienlik gewig verloor, terwyl Freya nie baie gewig verloor het nie. Hulle het albei die begeerte om skraal te wees.

3.3.1 Identifiseer die eetversteurings wat Dixie en Freya aan ly.

3.3.2 Beskryf hul eetgewoontes.

Herteken die onderstaande tabel en voltooi die inligting wat weggelaat is:

		Dixie	Freya
3.3.1	Eetversteuringe	(1)	(1)
3.3.2	Eetgewoontes	(2)	(2)

(6)

3.4 Lees die onderstaande inligting en beantwoord die vrae wat volg.

Meer as 'n kwart van Suid-Afrikaners lewe met vetsug. Ons is in die top 20% van die mees vetsugtige nasies in die wêreld.

[Bron: <https://bhekisisa.org/health-news-south-africa/2021-09-21-the-sugar-tax-is-working-now-double-it/>]

3.4.1 Gee TWEE hoofredes vir vetsug. (2)

3.4.2 Skryf 'n paragraaf oor die bestuur van vetsug. Maak spesiale verwysing aan lewensstyl veranderinge, koolhidrate en vetiname. (6)

3.5 Bestudeer die onderstaande etiket en beantwoord die vrae wat volg.



Laag in vet
Hoog in vesel

Tipiese Voeding Inligting as verpakking	Per 100 g	Per bediening 37,5 g
Energie	1 480 Kj	555 Kj
Proteïne	11,1 g	4,2 g
Koolhidrate waarvan totale suiker	66 g 2 g	25 g 0,8 g
Totale vet	2,3 g	0,9 g
Waarvandaan: transvet	1,0 g	1,0 g
versadigde vet	0,5 g	0,2 g
mono onversadigde vette	0,3 g	0,1 g
poli-onversadigde vette	1,4 g	0,5 g
Cholesterol	0 mg	0 mg
Dieetvesel	11,6 g	4,4 g
Totaal natrium	241 mg	90 mg

[Bron: <https://www.alpenfood.co.za/nutrific/products/nutrific-wholewheat-biscuits>]

3.5.1 Noem die bestanddeel op die voedsel-etiket wat vermy moet word deur 'n persoon wat gluten-intolerant is. (1)

3.5.2 Beskryf die toestand *gluten-intoleransie*. (4)

3.5.3 Die etiket noem dat Nutrific-pap laag in vet en hoog in vesel is. Regverdig die korrektheid van die eis deur die volgende vereistes:

(a) Laag in vet (2)

(b) Hoog in vesel (2)

3.6 Datumstempels verskyn op die voedsel-verpakkings. Bespreek die implikasie van die 'gebruik-teen-datum' op etikette vir die verbruiker. (3)

3.7 Evalueer die onderstaande spyskaart vir 'n persoon wat laktose-intolerant is.

Ontbyt Spyskaart
Muesli met amandels
Gewone Griekse Joghurt
Omelette met salm en kaas
Koffie/Tee

(6)
[40]

VRAAG 4: KLEDING

4.1 Lees die onderstaande inligting en beantwoord die vrae wat volg.

MAANSTEWELS ('MOON BOOTS')

Die opgestopte, gemaklike winter stewels het 'n populêre gier na die Apollo-11 maanlanding geword.

Hulle was oorspronklik as "apres ski-drag" en deur die vervaardigers Tecnica Group of Giavera del Montello in Italië ontwerp, nadat stewelontwerper Giancarlo Zanatta geïnspireer is deur die opgestopte skoene van Neil Armstrong en sy span tydens die maanlanding in Julie 1969. Die ontwerperspan by Tecnica het 'n stewel geïnspireer deur die NASA voorkoms vervaardig.

Die gewildheid van Maanstewels ('Moon Boots') het in 1970's en 1980's toegeneem. Hulle het in reënboog kleure voorgekom en het enige kind soos 'n ruimtevaarder laat voel.

Tecnica het eers die **handelsnaam** Maanstewel ('Moon Boot') in 1978 geregistreer en teen daardie tyd was daar verskeie **namaaksels** op die mark.

Die stewels was '**herlewe**' ('rebooted') in die nuwe millennium en word in Oekraïne vervaardig.

[Bron: <https://nostalgiacentral.com/pop-culture/fashion/moon-boots/>]



Moon Boot, advertensie veldtog 1980.
Foto Maanstewel (Moon Boot).

[<https://www.domusweb.it/en/design/2022/12/11/la-perenne-attualit-dei-moon-boot-dallunagggio-a-tiktok.html>]



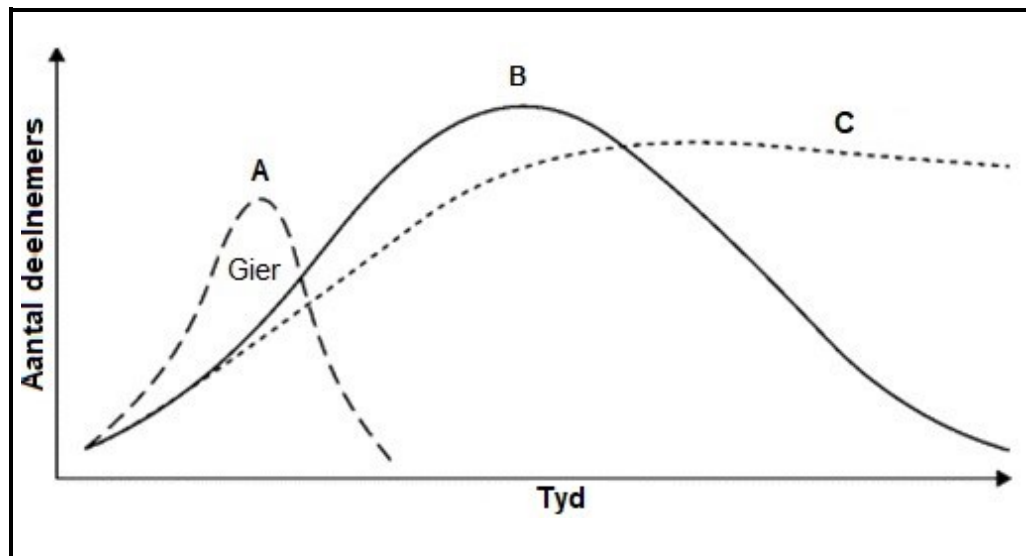
Die populêre 'Maanstewel (Moon Boot) van die vroeë tyd, is hier om te bly, met ander woorde 'n moet hê winter stewels van 2023.

[<https://wwd.com/shop/shop-fashion/celebrity-moon-boots-trend-1235459231/>]

4.1.1 Gee die korrekte mode-term vir die woord (herlewe/'rebooted') soos wat dit in die teks gebruik word.

(1)

4.1.2 Bestudeer die onderstaande grafiek:



Identifiseer die kurwe wat die gier verteenwoordig. (1)

4.1.3 Definieer die volgende terme soos in die teks gebruik word.

(a) Handelsmerk (2)

(b) Namaaksel (2)

4.1.4 Verduidelik die negatiewe ekonomiese impak van die vervalsing van die Maanstewel (Moon Boot) handelsmerk. (4)

4.2 “Bamboes word as een van die wêreld se mees volhoubaarste vesel beskou.”

[Bron: <https://www.mungo.co.za/yarn/bamboo/>]

Beskryf waarom bamboes as volhoubare vesel beskou word. (3)

4.3 Verduidelik hoe nuwe tegnologie 'n impak op modeveranderinge kan hê. (3)

4.4 Analiseer die geskiktheid van die uitrusting vir 'n mode-tydskrif uitgewer.



Die uitrusting bestaan uit:

- Vlootblou pak (Baadjie en broek)
- Geblomde bo-stuk
- Goue hoepel oorbelle
- Goue nekstuk
- Goue horlosie met armband
- Vlootblou skoene
- Ligbruin handsak

[Bron: www.pinterest.com]

(4)
[20]

VRAAG 5: BEHUISING

5.1 Bestudeer die onderstaande advertensie en beantwoord die vrae wat volg.

NUWE EIENDOMSONTWIKKELING

Koop van hierdie betroubare ontwikkelaar. Jy kan in die eenheid bly of dit uithuur.

- 1-, 2- en 3-slaapkamer eenhede beskikbaar
- Alle eenhede kom met 'n parkeerplek en 'n 3 m² balkon
- Maklike toegang tot vervoerroetes
- Elektriese perimeter omheining met 24-uur sekuriteit
- Geen oordragskoste betaalbaar

Kontak die ontwikkelaar op 075 432 6754

5.1.1 Verwys na die advertensie hierbo en identifiseer die tipe huiseienaarskap. (1)

5.1.2 Gebruik die inligting in die advertensie en noem DRIE voordele om een van die eenhede te kies. (3)

5.1.3 'n Verbruiker stel belang om een van die eenhede te koop, en wil seker maak dat die bouer geregistreer is. Noem die organisasie met wie die bouer geregistreer moet wees. (1)

5.1.4 Die eienaar van die eenhede moet 'n heffing betaal. Noem TWEE gebruike waarvoor heffings vir hierdie tipe huiseienaarskap gebruik word. (2)

5.1.5 Verskaf TWEE voordele en TWEE nadele vir die bou van 'n huis. Tabuleer jou antwoord soos volg.

Voordele van bou	Nadele van bou
•	•
•	•

(2 x 2) (4)

5.2 Bestudeer die onderstaande advertensie en beantwoord die vrae wat volg.

Hisense 235 L regopstaande vrieskas H3I0US

Die Hisense 235 L Regopstaande vrieskas het 'n A⁺ energie verbruik, multi-lug-vloei, geen vries, deur alarm en 'n super vrieskas funksie wat die temperatuur verlaag vir 'n kort periode om inkopies teen die korrekte temperatuur vars te hou.

5.2.1 Noem 'n ander tipe vrieskas wat vir die verbruiker beskikbaar is. (1)

5.2.2 Watter funksie dui aan dat die vrieskas omgewingvriendelik is? (1)

5.2.3 Bespreek die impak van menslike en nie-menslike energieverbruik
wanneer hierdie vrieskas gebruik word . (2 x 2) (4)

5.2.4 Bereken die totale koste van 'n afbetalingsverkoopstransaksie deur die
volgende inligting te gebruik. (Toon ALLE berekeninge.)

Kontant verkope: R5 800,00

Deposito: R1 500,00

Rente: 20%

(3)

[20]

VRAAG 6: ENTREPRENEURSKAP

- 6.1 Verduidelik die volgende terme met betrekking tot klein besigheidspraktyke:
- 6.1.1 Aanvangskoste (2)
 - 6.1.2 Volhoubare winsgewendheid (2)
- 6.2 Noem TWEE faktore wat by die bemarkingstrategie oorweeg moet word. (2)
- 6.3 Beskryf hoe 'n entrepreneur goeie kliënteverhouding kan handhaaf. (3)
- 6.4 Lees die onderstaande gevallestudie en beantwoord die vrae wat volg.

Katie is 'n hardwerkende en kreatiewe vrou met 'n passie vir stukwerk en naaldwerk. Sy bly in 'n historiese dorp en het begin om handgemaakte lap-poppe te maak en dit by 'n plaaslike toerismewinkel te verkoop.

Die poppe word van herwonne stukke kleding gemaak. Katie het navorsing oor groente as natuurlike kleurstowwe gedoen en het uitgevind dat beet en avokadopitte die beste werk. Sy het probeer om die afval te verminder deur gebruik te maak van klein afvalstukke as stopsels vir die poppe. Elke pop is in 'n ¹kaliko saamtrek sak verpak wat as 'n bergingsak vir die pop of 'n dra sak kan dien.

Mondelingse advertensie het haar verkope vermeerder. Selfoonfoto's het vinnig die nuus op sosiale media platforms versprei, hoewel sy nie daarvan bewus was nie. Bestellings van produkte het vinniger ingekom as wat sy kon hanteer. Katie het twee ongeskoolde dames van die gemeenskap aangestel om haar met die produksie te help. Sy het hulle opgelei en hulle toegelaat om van die huis te werk omdat vervoer te duur was en nie altyd beskikbaar is nie.

'n Aanlyn-winkel was vir meer blootstelling geskep. Kliënte het die opsie gehad om hulle poppe in terme van velkleur, haarkleur en rokke te verpersoonlik. Basiese poppe was gereeld geproduseer en op bestelling verpersoonlik.

[Eksaminator se eie teks]

¹Kaliko – is 'n gewone geweefde tekstiel wat gemaak is van half-geprosesseerde en ongebleikte katoen vesels. Dit is 'n growwe kledstof, nie so sterk soos denim of kanvas (seilmateriaal) en nie so fyn soos moeselien nie. Kaliko is oor die algemeen goedkoop weens die onafgewerkte natuur en die feit dat dit ongekleurd en rou is.

- 6.4.1 Identifiseer die faktore wat verseker het dat Katie se besigheid die potensiaal het om winsgewend te word. (2)
- 6.4.2 Verduidelik die voordele om die twee werkers op te lei. (4)
- 6.4.3 Beskryf enige TWEE prys-strategieë wat Katie kan gebruik om die verkoopprijs van haar poppe te bepaal. (4)

6.4.4 Beskryf hoe elk van die volgende Katie se besigheid suksesvol bemark.

(a) Mondelingse reklame (2)

(b) Selfoonfoto's (3)

6.5 Lees die onderstaande inligting en beantwoord die vrae wat volg.

Die koste van die materiaal om die 8 poppe te maak is R240,00.

Lone betaal R1 000,00, ander uitgawes R500,00.

Katie voeg 70% winsopslag by.

(a) Bereken die verkoopprijs van EEN lappop.
Rond die verkoopprijs tot die naaste rand af. Toon ALLE berekeninge. (6)

(b) Bereken die wins wat op elke pop gemaak word. Toon ALLE berekeninge. (2)

6.6 Analiseer of Katie se besigheid volhoubaar in sy produksie sal wees, in sy toegewydheid tot die maak van 'n groen (omgewingsvriendelik) produk. (8)
[40]

TOTAAL AFDELING B: 160
GROOTTOTAAL: 200