



Province of the
EASTERN CAPE
EDUCATION

**NASIONALE
SENIOR SERTIFIKAAT**

GRAAD 12

SEPTEMBER 2012

VISUELE KUNSTE V1

PUNTE: 100

TYD: 3 uur



Hierdie vraestel bestaan uit 22 bladsye.

In hierdie eksamen sal daar van jou verwag word om die volgende te demonstreer:

- Die gebruik van korrekte **kunsterminologie**.
- Die gebruik en implementering van **visuele analise** en kritiese denke.
- **Skryf-** en **navorsingsvaardighede** binne 'n **historiese- en kulturele konteks**.
- Die plasing van spesifieke voorbeelde binne 'n **kulturele-, sosiale- en historiese verband**.
- **Begrip van kenmerkende kreatiewe style**.

INSTRUKSIES AAN KANDIDATE

Lees die volgende instruksies voor die besluit oor watter vrae om te beantwoord:

1. Beantwoord enige VYF vrae vir 'n totaal van 100 punte.
2. Vrae en onderafdelings moet duidelik en korrek genommer word.
3. Vrae kom op die linkerkantse bladsye voor, met visuele bronne op die regterkantse bladsye.
4. Maak seker dat jy verwys na die gereproduseerde visuele bronne in kleur waar dit 'n vereiste is.
5. ***Inligting bespreek in een antwoord sal nie krediet ontvang indien dit in ander antwoorde herhaal word nie.*** Kruisverwysing na kunswerke is toelaatbaar.
6. Benoem die kunstenaar en die titel van elke kunswerk wat jy in jou antwoorde bespreek. Onderstreep die titel van elke kunswerk of die naam van 'n gebou.
7. Skryf duidelik en leesbaar.
8. Skryf in 'n duidelike, kreatiewe en gestruktureerde wyse, met die **gebruik van volsinne en paragrawe** volgens die instruksies vir elke vraag. Lyste van feite/tabelle is nie aanvaarbaar nie.

WOORDELYS

Gebruik die volgende terme uit die woordelys om te verseker dat jy verstaan hoe om 'n besondere vraag te benader:

Estetika	Teorie van skoonheid en kuns en die begrip van mooi/skone dinge.
Analiseer	'n Gedetailleerde en logiese bespreking van formele elemente soos lyn, kleur, toonwaardes, formaat en komposisie van die kunswerk.
Vergelyk	Wys binne dieselfde argument op 'n geordende wyse op verskille en ooreenkomste.
Kontekstualiseer	Verwant aan of afhanklik van die raamwerk van inligting; verwant aan die situasie, tyd/era of plek waarin inligting gevind is.
Bespreek	Bied jou standpunt aan en gee redes vir jou stellings.
Evalueer	Toon insigryke en analitiese kommentaar na gelang van die vergelykende waarde van 'n kunswerk in die breër wêreld-prentjie.
Verduidelik	Klaar jou stellings op aan die hand van redes.
Interpreteer	Analiseer en evalueer (gee 'n ingeligte mening oor) 'n kunswerk. Kontekstualiseer dit histories, kultureel, sosiaal, ens. en staaf jou bevindings met verwysing na soortgelyke spesifieke voorbeelde.
Staaf	Om met bewyse of getuienis te ondersteun/motiveer.
Vermeld	Verskaf presiese feite en gee direk te kenne wat jy dink – jou mening sowel as 'n verduideliking.
Visuele bronne	Die visuele afbeeldings wat in die vraestel verskaf word.

BEANTWOORD ENIGE VYF VRAE.

VRAAG 1**DIE OPKOMENDE STEM VAN SWART KUNS IN DIE 1950`s EN 1960`s**

“Talle Suid-Afrikaanse kunstenaars, van alle rasse, het werke gelewer wat ’n veranderende identiteit toon wat duidelik Afrika-gebonde is.”

1.1 Vergelyk die twee werke in FIGURE 1a en 1b. Sonder om opskrifte te maak, gebruik die onderstaande gidsriglyne om jou in jou beplanning te ondersteun:

- Visuele beeldwerk en boodskappe
- Kleurgebruik en die emosionele impak daarvan
- Gebruik van Media in beide. Verduidelik ook hoe media die ontluikende Suid-Afrikaanse stem aandui al dan nie. (10)

1.2 Kies TWEE werke deur kunstenaars wat ontluikende Afrika-stemme getoon het. Jou keuse mag twee werke van dieselfde kunstenaar wees, of deur twee verskillende kunstenaars. Bespreek die werke in ’n opstel van minstens EEN BLADSY. Sluit in:

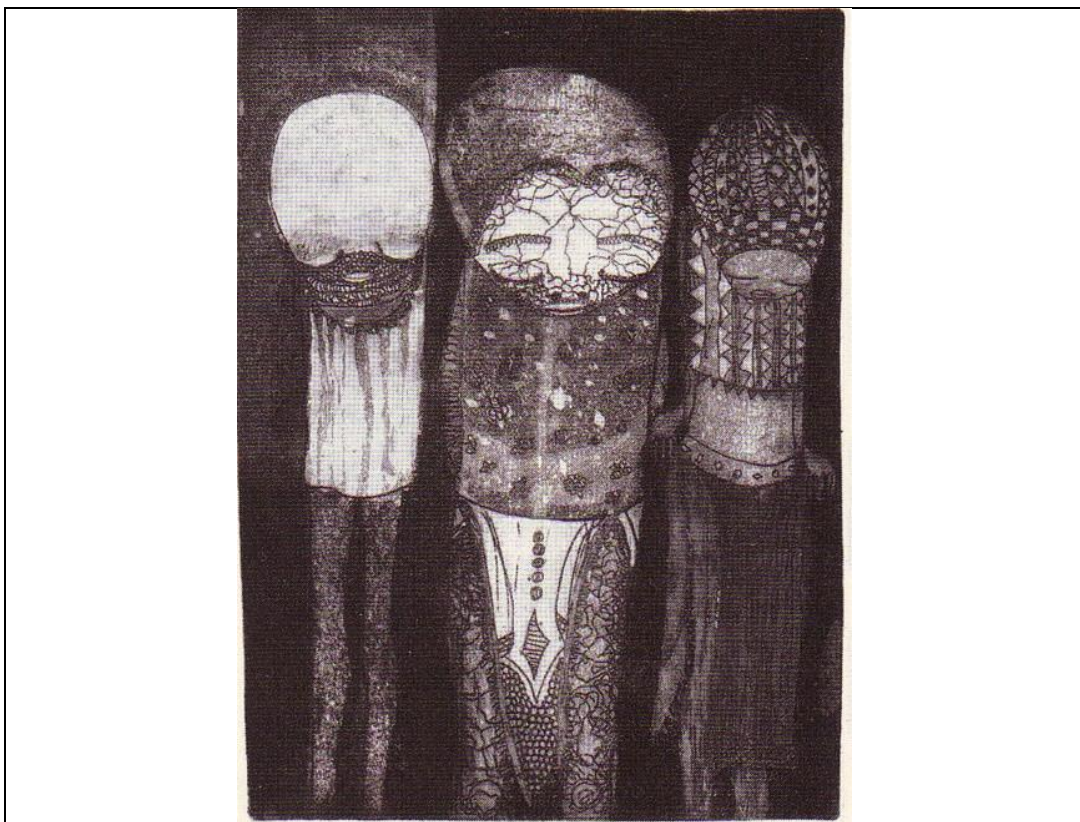
- Naam/Name van kunstenaar/s
 - Titels van kunswerke
 - Inspirasies en invloede op die werk
 - Formele elemente in die gebruikte werk
 - Temas en boodskappe (10)
- [20]**

Woordelys:

iBhutho = ’n Zoeloe-woord wat dui op ’n groep mans wat gereedmaak om oorlog toe te gaan.



FIGUUR 1a: M. Modisakeng. **iBhutho**. Installasie en gebeure. Verfilm. 2008



FIGUUR 1b: Cyprian Shilakoe. **Ons wil hulle nie sien nie**. 1971.

VRAAG 2**SOEKE NA 'N AFRIKA-IDENTITEIT IN SUID-AFRIKAANSE KUNS SEDERT 1950.**

- 2.1 Omskryf duidelik, met verwysing na FIGUUR 2a, waarom jy dink hierdie werk as 'n Suid-Afrikaanse stuk herken kan word. (3)
- 2.2 Definieer die atmosfeer van hierdie werk, met redes vir jou antwoord. (3)
- 2.3 Deur die ontleding van komposisionele struktuur EN afbeelding, sê watter boodskappe in FIGUUR 2a geïnterpreteer mag word. (5)
- 2.4 Verwys na FIGUUR 2b. Wat is die sosiale boodskap van hierdie werk? Bespreek die wyses waarop die kunstenaar dit weergegee het. (4)
- 2.5 Selekteer EEN werk wat jy bestudeer het, wat jy glo die beste Afrika-voorkoms en betekenis weergee. Benoem die werk en dui bondig aan waarom dit Afrika-kwaliteite toon. Evalueer die sukses van hierdie werk aan die hand van wêreldstandaarde. Verwys na kunselemente, kleurgebruik en styl. (5)

[20]**Woordelys:**

Wêreldstandaarde = Dat 'n werk opweeg teenoor die beste vlak van kuns in die hele wêreld.



FIGUUR 2a: Tommy Motswai. *Die Teeparty*. Oliepastel op papier. 1987.



FIGUUR 2b: Brett Bailey. *Groot Dada, Staen op en Val*. Installasie. 2001

VRAAG 3**KUNS EN POLITIEK: WEERSTANDSKUNS IN SUID-AFRIKA EN DIE RES VAN DIE WÊRELD**

Die Franse Rewolusie het in 1789 begin. Die dood van die Franse opstandeling, Marat, deur die aristokraat Charlotte Corday, is uitgebeeld in 'n ikoniese skildery in 1793. Dit was vergelyk in belangrikheid met die *Piëta* van Michelangelo. Dit toon Marat in sy slaapkamer, in 'n kalmerende bad, as gevolg van 'n ernstige veltoestand, wyl hy besig was om aan sy volksgenote 'n brief te skryf. Hy is in hierdie ruimte vermoor en dit het natuurlik 'n geweldige impak op die kyker.

3.1 Verwys na FIGURE 3a en 3b. Doen 'n analitiese vergelyking tussen die twee werke, met verklaring van die gesinspeelde boodskappe van die twee afgebeelde werke. Ondersteun jou stellings met verwysing na vorms, kleure, patrone en uitleg. (10)

3.2 Aan die hand van redes, sê watter een is volgens jou mening die kragtigste. (2)

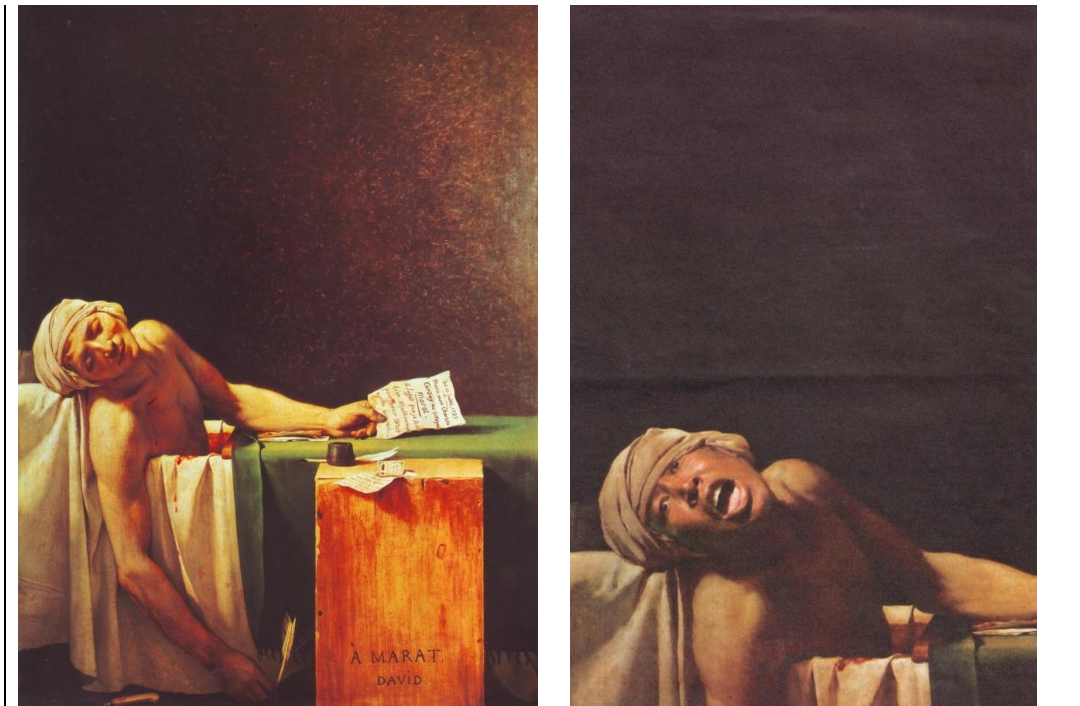
3.3 “Kunstenaars het nie alleenlik werke oor politieke aangeleenthede gedoen nie. Daar was vele sosiale ongeregtighede in ons wêreld, wat hulle rede tot protes deur middel van hul kuns verskaf het.”

Deur die bespreking van enige ander werk/e deur 'n ander kunstenaar of kunstenaars, dui aan hoe internasionale of Suid-Afrikaanse kwessies in die samelewing, buiten die politieke, aangespreek is. Gebruik die werk deur Penny Siopis in FIGUUR 3c as 'n beginpunt vir jou opstel.

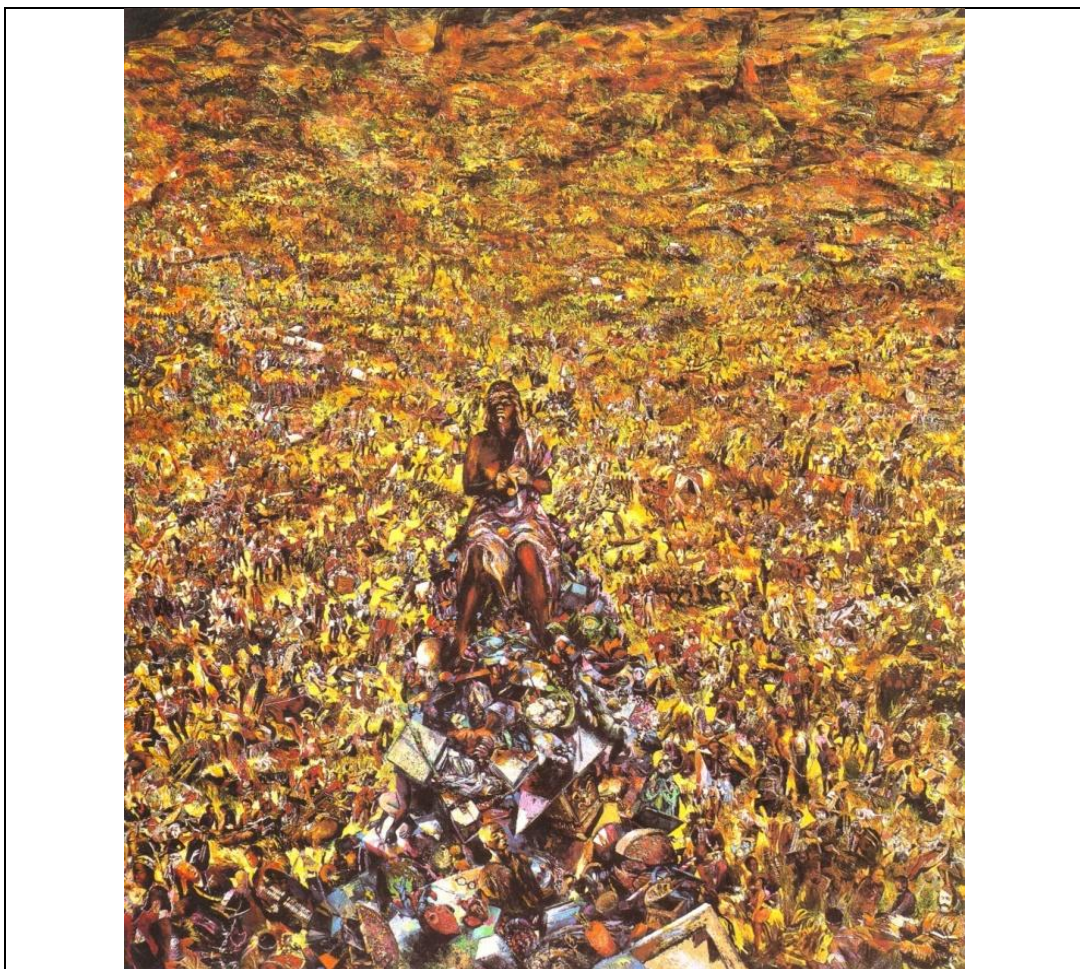
Verwys na die volgende:

- Kunselemente
- Styl
- Betekenis en boodskappe

(8)
[20]



FIGUUR 3a en 3b: Links: Jaques Louis David. **Dood van Marat**. 1793.
Regs: Andre Clements. **Malema soos David se Dood van Marat**.
Olieverf. 2009

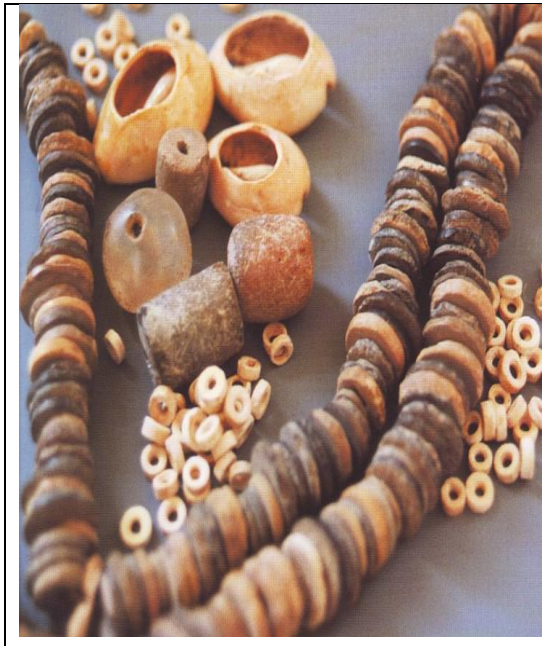


FIGUUR 3c: Penny Siopis. **Geduld op 'n Monument**. Gemengde media.

VRAAG 4**VLYT EN TOEGEPASTE KUNS**

- 4.1 Bespreek en vergelyk die twee voorbeelde van vlyt in FIGURE 4a en 4b. Verwys na toepaslike kunselemente. (6)
- 4.2 Lewer kommentaar op die materiale, die skeppingsmetodes en die bemerkbaarheid van die werk deur Buthelezi in FIGUUR 4c. (5)
- 4.3 Kies EEN voorbeeld van 'n suksesvolle tradisionele vlytwerk deur 'n vlytkunstenaar, wat in hout of plastiek of gevonde materiaal werk. Benoem die kunstenaar en sê waarom jy dink sy/haar werk suksesvol is. Verwys na vorms, patrone, materiaal en funksionaliteit om jou aansprake te regverdig. (6)
- 4.4 Verduidelik hoe die Bauhaus Skool van Kuns en Argitektuur vlyte in die wêreld van vandag beïnvloed het. (3)

[20]



FIGUUR 4a:
Volstruiseierdopkrale.



FIGUUR 4b: Montebello Vlyt- en
Ontwerpsentrum, Kaapstad.
Stoel gemaak van indringer-
plantegroei.



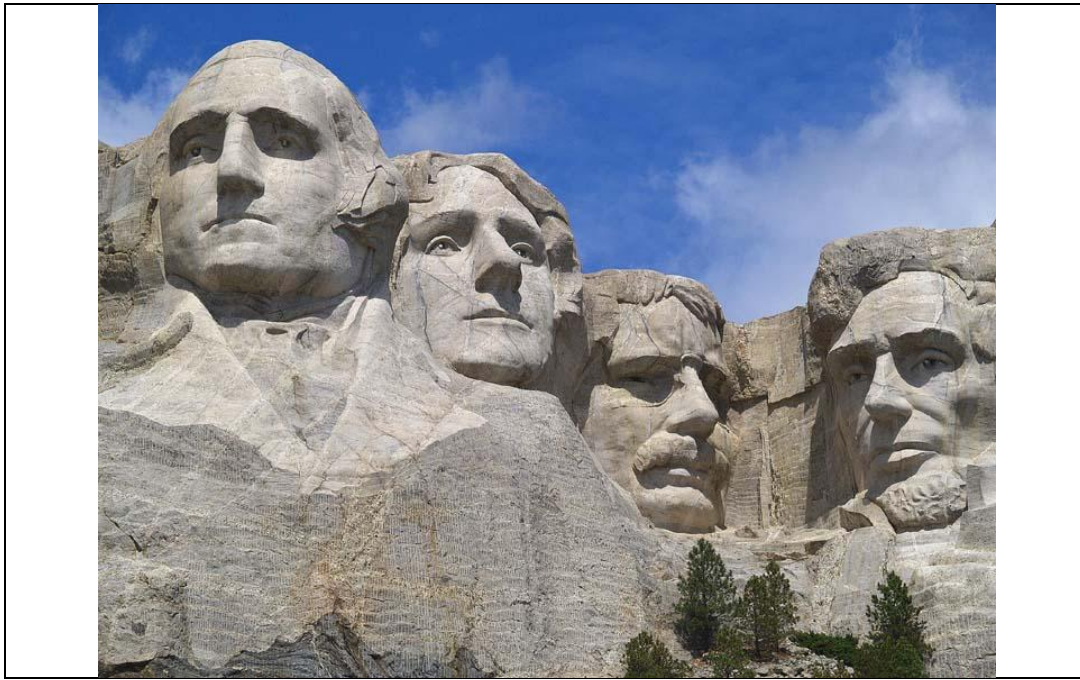
FIGUUR 4c: M. Buthelezi. **Handsak** gemaak van plastieksakke.

VRAAG 5**KUNS EN MAG – GEDENKGEBOUE, GEDENKTEKENS EN KUNSWERKE**

- 5.1 Verwys na FIGUUR 5a. Bespreek hoe hierdie kolossale beeldhouwerk van die Amerikaanse Presidente kommentaar gelewer het op die Amerikaanse geskiedenis en nasie. (4)
- 5.2 Vergelyk, deur middel van die gebruik van paragrawe, FIGURE 5a en 5b. Verwys na kunselemente, materiale en toepaslike beginsels in beeldhou. (8)
- 5.3 Kies die werk van enige EEN ander kunstenaar wat gedenkgeboue en gedenktekens gemaak het ter ere van beroemde mense of gebeure. Beskryf en bespreek een of meer werke deur die kunstenaar. Gee aandag aan materiale, vorms en tegniese besonderhede wat die boodskap affekteer, asook enige ander opmerklike besonderhede. (8)
- [20]**

Woordelys:

Kolossaal = so indrukwekkend in grootte of impak, dat dit verwondering aanwakker.



FIGUUR 5a: Gutzon Borglum en Lincoln Borglum. **Amerikaanse Presidente.** Rushmore-berg, Suid-Dakota, VSA. 1930's.

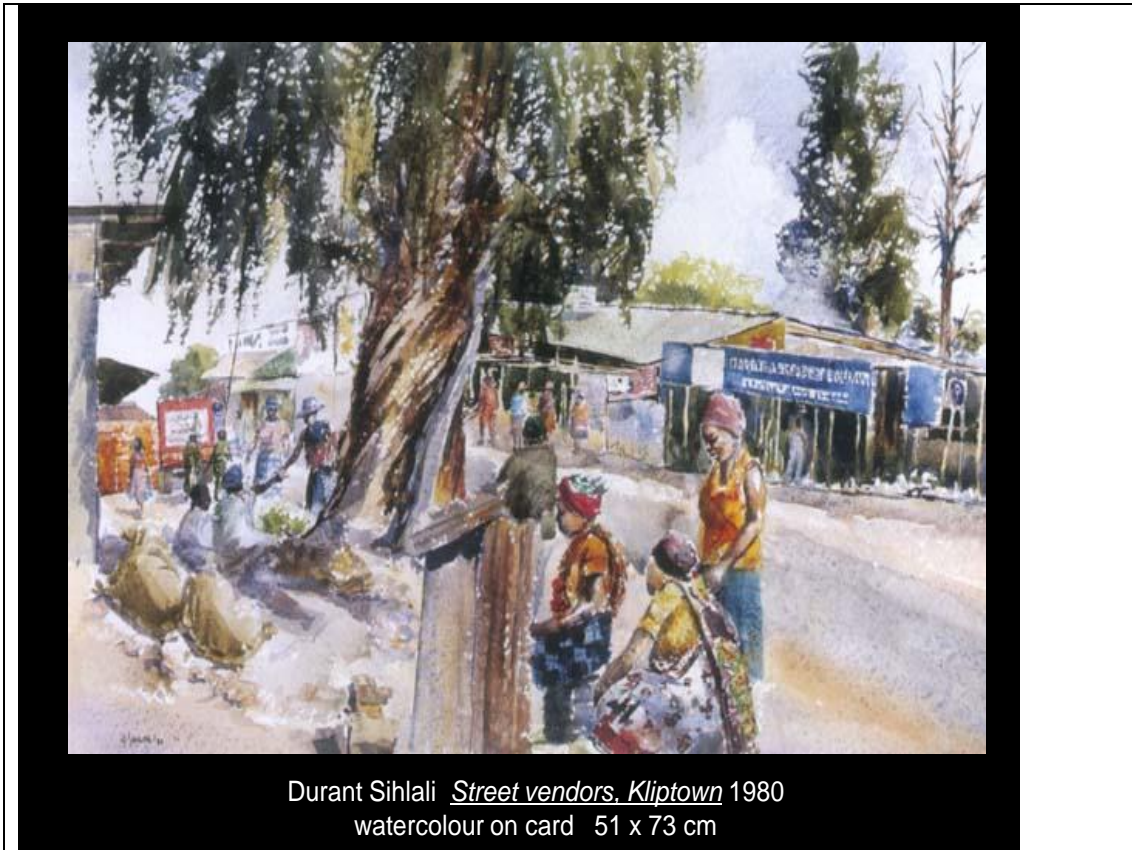


FIGUUR 5b: Claudette Schreuders. **Standbeelde op Nobel-Plein.** Kaapstad, Brons. 2008.

VRAAG 6**ROL VAN FORMELE- EN INFORMELE KUNSSENTRUMS IN DIE OPLEIDING VAN KUNSTENAARS IN SUID-AFRIKA GEDURENDE EN NA APARTHEID.**

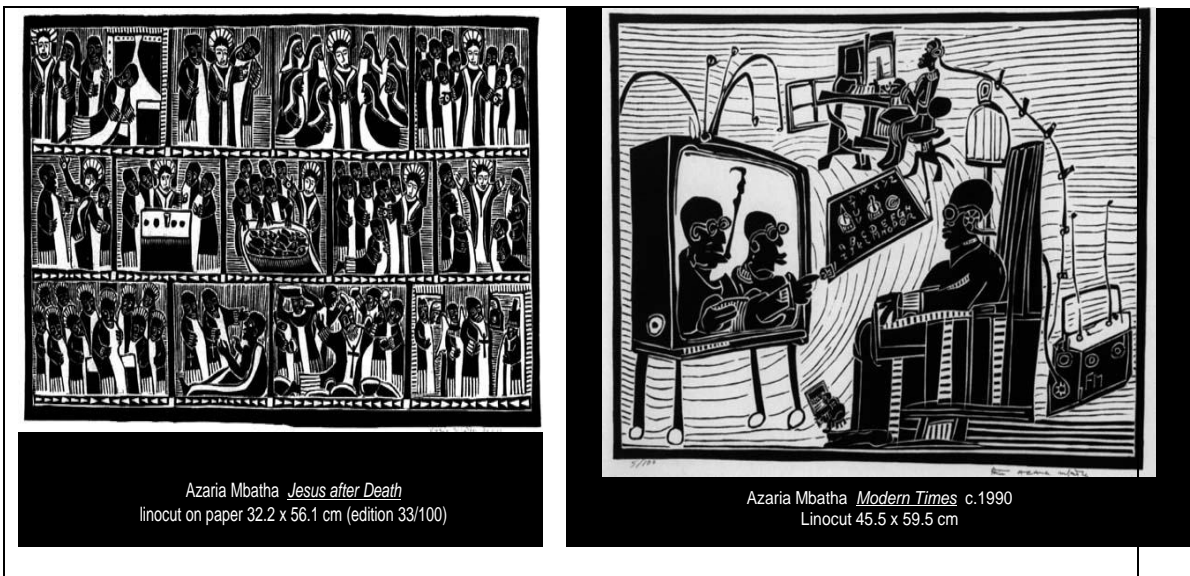
- 6.1 Noem TWEE punte, met redes, waarom die werk deur Sihlali in FIGUUR 6a, as 'n werk van Pollystraat Informele Skool beskryf kan word. Staaf jou antwoord duidelik. (4)
- 6.2 Vergelyk die twee kunswerke in FIGURE 6b en 6c, in terme van die volgende kriteria:
- Komposisionele rangskikkings.
 - Liniêre kwaliteite en hoe dit die waarde van die werke beïnvloed.
 - Hoe afbeeldings 'n verskil in tydperke aandui van 6b tot 6c. (6)
- 6.3 Al die informele skole sedert die 1940's, het 'n enorme rol gespeel in die ontwaking van talent van Swart Suid-Afrikaners. Kies TWEE werke, deur enige kunstenaar/s wat jy bestudeer het van enige van hierdie informele skole, en evalueer die werke. Gee aandag aan die volgende:
- Toepaslike kunselemente
 - Hoe komposisionele rangskikking spreek van moderniteit al dan nie.
 - Watter boodskappe vanuit die afbeeldings geïnterpreteer kan word (10)
- [20]**

N.B. AS JY POLLYSTRAAT KIES, VERSEKER DAT JY ANDER KUNSTENAARS EN WERKE KIES AS DIE WAT GEÏLLUSTREER IS VIR HIERDIE VRAAG. JY MAG NIE DIE TWEE WERKE IN FIGURE 6a, 6b OF 6c HERHAAL NIE..



Durant Sihlali *Street vendors, Kiptown* 1980
watercolour on card 51 x 73 cm

FIGUUR 6a: Durant Sihlali. *Straatsmouse, Kiptown*. 1980



Azaria Mbatha *Jesus after Death*
linocut on paper 32.2 x 56.1 cm (edition 33/100)

Azaria Mbatha *Modern Times* c.1990
Linocut 45.5 x 59.5 cm

FIGUUR 6b and 6c: Azaria Mbatha. Links: *Jesus na die dood*. Geen datum.
Regs: *Moderne Tye*. Beide is Linosnee. 1990..

VRAAG 7**MULTI-MEDIA – ALTERNATIEWE KONTEMPORÊRE EN POPULÊRE KUNSVORMS**

- 7.1 Verwys na FIGUUR 7a. Duchamp se Dada-geinspireerde werk, soos geïllustreer, was innoverend vir sy tyd. Verduidelik die simboliek van die welbekende meesterstuk. (3)
- 7.2 Bespreek hoe die media in beide die werke van FIGURE 7a en 7b, kreatiewe en insigryke boodskap skep. (4)
- 7.3 Verwys na FIGURE 7c en 7d. Vergelyk hierdie twee werke, met beklemtoning van veral die ooreenkomste. Gebruik die punte hieronder om jou in jou beplanning te ondersteun:
- Die sosiale- en geskiedkundige verband van elke werk.
 - Hoe die verskillende media betekenis aandui.
 - Die struktuur van elk en die boodskappe hierin vervat. (6)
- 7.4 Analiseer en evalueer EEN werk deur enige **kontemporêre** kunstenaar wat multi-media in sy of haar werk gebruik. (7)
- [20]**

Woordelys:

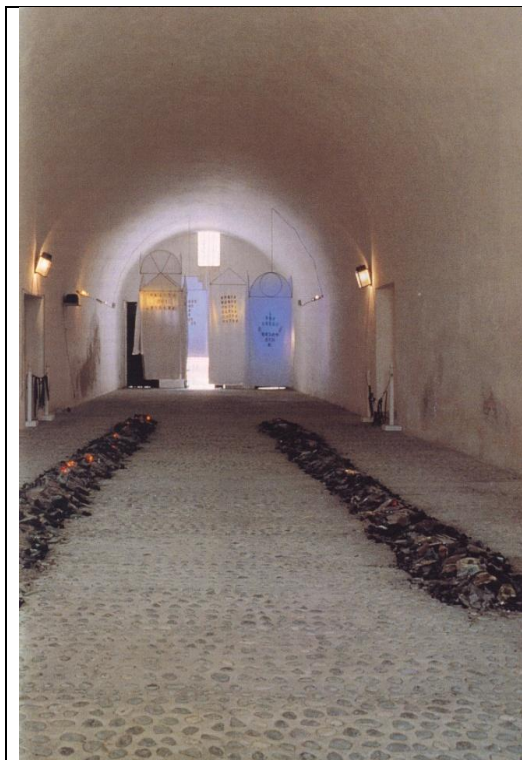
innoverend = bevat nuwe gedagte; nuut vir die tyd; toon verandering.



FIGUUR 7a: Marcel Duchamp.
Bruid Kaalgestroop deur haar Ujongkerels Selfs. Gemengde media. 1915.



FIGUUR 7b: Andrew Putter.
Bessie. Gemengde Media. 2009



FIGUUR 7c: Sue Williamson.
Uit die As. Gemengde media. 1994.



FIGUUR 7d: Barthelemey Togo.
Pad vir ballingskap. Gemengde media. 2009.

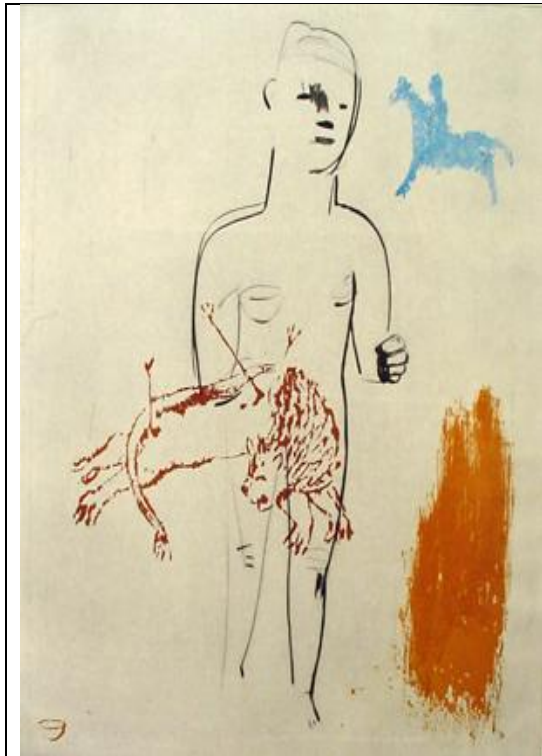
VRAAG 8**KUNS EN DIE SPIRITUELE RYK – KWESSIES IN KUNS RAKENDE GELOOFSISTEME EN DIE HEILIGE**

- 8.1 Bestudeer die visuele bronne wat verskaf is in FIGURE 8a en 8b. Definieer duidelik jou reaksie tot beide kunswerke. Verwys veral na afbeelding, maar jy mag ook na ander kriteria verwys. Sê waarom jy dink dit spirituele werk is, al dan nie. (5)
- 8.2 Analiseer die werk deur Bill Viola in FIGURE 8c, krities. Verwys na die volgende om jou te ondersteun:
- Komposisie
 - Gebruik van die liggaam en objekte
 - Fotografiehoek en beligting
- (6)
- 8.3 Verwys na FIGUUR 8d. Op watter wyse/s het Tracy Rose die Adam en Eva anders uitgebeeld in die Verdrywing-uit-Eden-verhaal, as ander kunstenaars in die geskiedenis? Verwys na spesifieke gedeeltes van hierdie werk. Jy mag ook verwys na een of twee ander kunstenaars wat in die verlede hierdie tema aangedurf het. (4)
- 8.4 Kies enige ander werk van spirituele aard wat jy bestudeer het. Benoem die kunstenaar en die werk, en beskryf dit versigtig. (5)
- [20]**

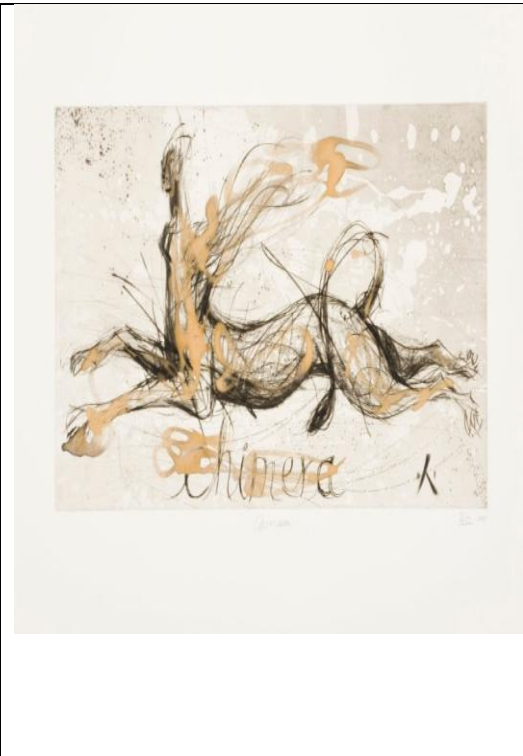
Woordelys:

Chimera = 'n visioen; iets nie van hierdie materiële fisiese wêreld nie.

Yves = die naam van 'n manlike persoon.



FIGUUR 8a: Deborah Bell.



FIGUUR 8b: Deborah Bell.
Chimera. 2009



Bill Viola, *Purification*, 2005, Single channel onto two screens rear projection, Photo: Kira Perov, Courtesy: Haunch of Venison London, Copyright: Bill Viola, 2006

FIGUUR 8c: Bill Viola. **Suiwering.**
Fotografie op twee skerms.
2005.



FIGUUR 8d: Tracy Rose.
Adam en Yves. Fotografie met
digitale deklae

VRAAG 9**GESLAGSKWESSIES**

Manlikes en vroulikes is in vele gestereotipeerde cliché-rolle geplaas.

“Lisa Brice, ’n Suid-Afrikaanse kunstenaar as voorbeeld, was geskok deur die uitbuitende situasie in ’n kroeg in Thailand, waar “elke tweede vroulike ’n skamelgeklede prostituut was. Vele was jong meisies en was deur hul ouers verkwansel vir items soos TV-stelle. Degraderende kentekens in hierdie kroeg het vroue gereduseer tot vroulike fratse om die konstante vloed van uitlanders te vermaak op sekspakettoere.”

[Aanhaling vryelik vertaal uit die boek van Sue Williamson’s, *The Future Present.*]

- 9.1 Met verwysing na FIGUUR 9a, definieer duidelik hoe afbeelding, kleure en uitleg die inhoud van die bogaande stelling beklemtoon. (6)
- 9.2 Verwys na FIGURE 9b en 9c. Evalueer die werke deur Wilma Cruise en Trevor Makhoba. Verwys veral na die sosiale boodskappe van beide. Jy mag kies om enige van die kunselemente en -beginsels te gebruik om jou opmerkings te staaf. Hierdie antwoord moet nie langer as een tot een en ’n halwe bladsye wees nie. (9)
- 9.3 Kies EEN werk deur ’n ander kunstenaar wat ’n belangrike boodskap lewer oor geslagskwessies en beantwoord die volgende vraag in verband met jou gekose werk:
- Die titel van die werk en die naam van die kunstenaar.
 - ’n Definisie van die boodskap van hierdie kunswerk, soos jy dit sien..
 - ’n Kommentaar oor hoe die kunstenaar sy voorgenome betekenis bereik het.

(5)
[20]

Woordelys:

Uitbuitend = Misbruik van ’n ander persoon vir eie gewin of voordeel.

Geslagsherpes = ’n Siekte van die geslagsdele gekenmerk deur blase op die vel of slymvliese. Dit word veroorsaak deur onoordeelkundige omgang met vele seksmats.



FIGUUR 9a: Lisa Brice. **Sekskatjie, Geslagsherpes Gaan voort Maak my dag.** Gemengde media. 2003

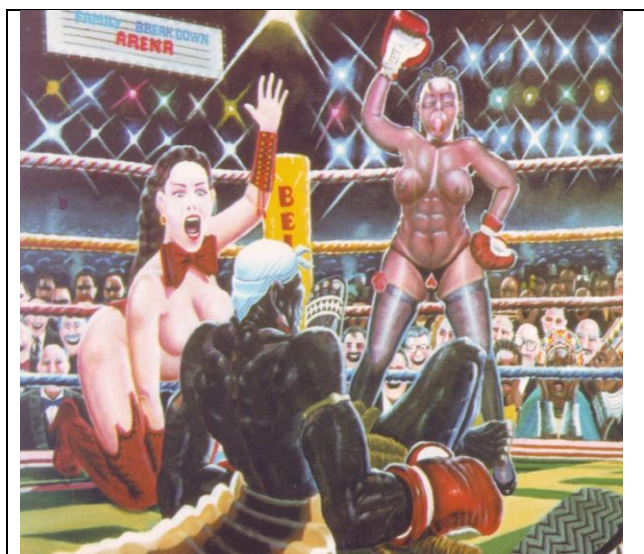
FIGUUR 9b:

Wilma Cruise
**Drie Skakerings Bulle-
bakseuns I, II en III.**
Keramiek en gegote
metaal op beton basisse.
1993



FIGUUR 9c:

Trevor Makhoba
'n Harde Hou in Beijing.
Olieverf



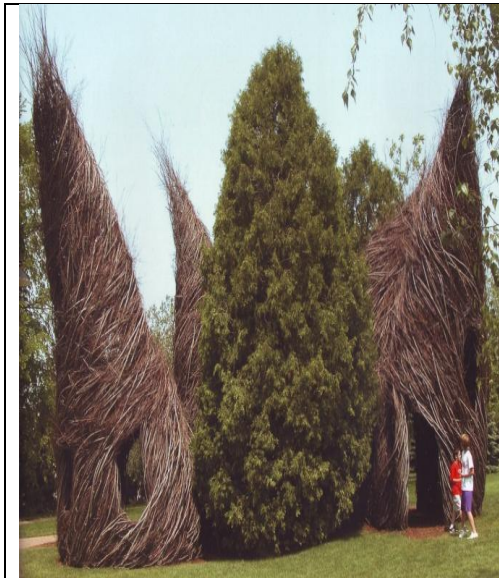
VRAAG 10**KONTEMPORÊRE ARGITEKTUUR**

- 10.1 Verwys na FIGURE 10a en 10b. Waarom het argitekte, volgens jou opinie, begin om hierdie tipe "geboue" te ontwerp en op te rig? Staaf jou antwoord met spesifieke verwysings na hierdie twee strukture. (2)
- 10.2 Verwys na FIGUUR 10b. Peter Rich het 'n internasionale toekenning gewen vir die Mapungubwe-kompleks. Gee TWEE redes, met stawing, waarom jy dink dit so uitsonderlik is. Jy mag na ander gedeeltes van hierdie kompleks verwys as stawing. (4)
- 10.3 Verwys na FIGURE 10c en 10d. Skryf 'n analiserende opstel van een bladsy oor die twee geboue. Gebruik die onderstaande punte as jou aanwysers:
- Naam van die styl van argitektuur
 - 'n Analise van TWEE fasette van elke gebou, om jou punte te staaf.
 - Hoe die eksterne materiaal bydra tot, of afbreek doen aan die stadsomgewing.. (7)
- 10.4 Kies EEN gebou wat jy bestudeer het en evalueer die elemente van die argitektuur van hierdie gebou in die lig van kontemporêre wêreldstyle. Jou antwoord moet jou kennis en insig toon van kontemporêre wêreldstyle. (7)
- [20]**

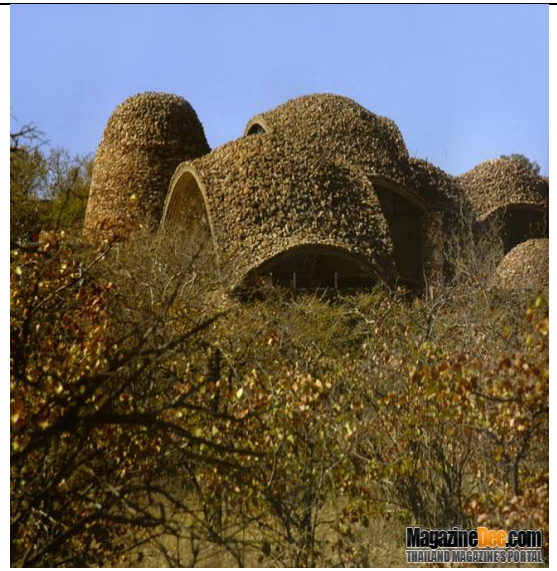
WOORDELYS:

Faset = 'n gedeelte van 'n geheel; 'n klein, eenvoudige oppervlak, soos die faset van 'n diamant of 'n gebou.

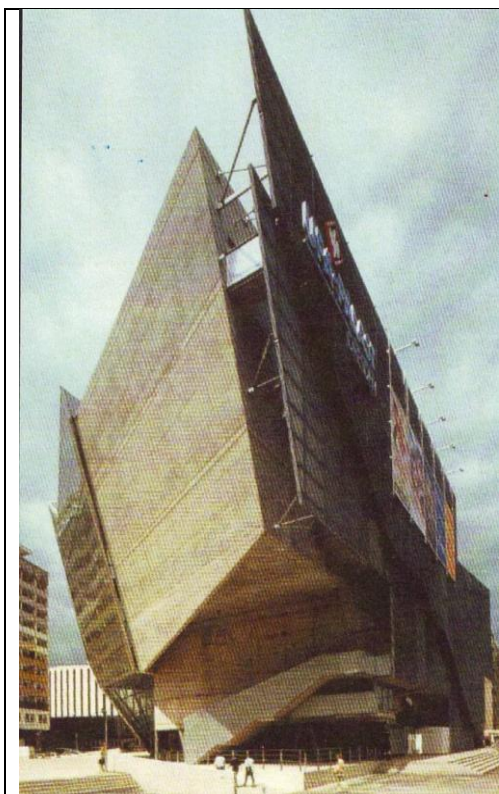
TOTAAL: 100



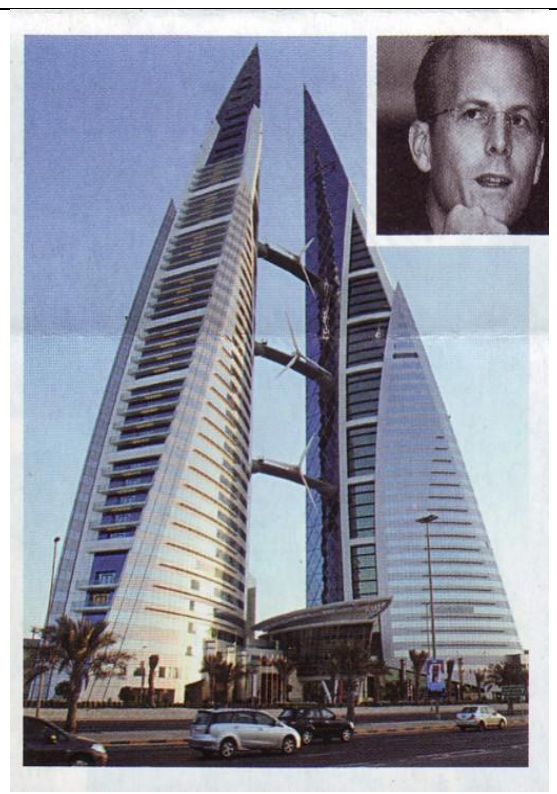
FIGUUR 10a: **Wilg- en Esdoring-boompies.** Wisconsin, Amerika. 2004.



FIGUUR 10b: Peter Rich. **Mapungubwe Erfenis en Kongres-sentrum.** Limpopo. 2009.



FIGUUR10c: Coop Himmelbau **Una Palast Rolprentteater.** 1998



FIGUUR 10d: Shaun Killa. Suid-Afrikaans. **Bahrain Wêreld Handelsentrum.**