



Province of the
EASTERN CAPE
EDUCATION

**NASIONALE
SENIOR SERTIFIKAAT**

GRAAD 12

JUNIE 2017

**EKONOMIE V2
MEMORANDUM**

PUNTE: 150

Hierdie memorandum bestaan uit 14 bladsye.

AFDELING A (VERPLIGTEND)**VRAAG 1****30 PUNTE – 20 MINUTE**

- 1.1 1.1.1 B MK-kurwe bo GVK. ✓✓
- 1.1.2 C toeneem met dieselfde bedrag. ✓✓
- 1.1.3 D private koste. ✓✓
- 1.1.4 A Die motornywerheid ✓✓
- 1.1.5 C Toetrede tot die mark is gratis. ✓✓
- 1.1.6 A mark- ✓✓
- 1.1.7 B normale ✓✓
- 1.1.8 D opleiding skemas ✓✓ (8 × 2) (16)
- 1.2 1.2.1 C ✓ individue wat steeds voordeel trek uit 'n produk, al betaal hulle nie daarvoor nie
- 1.2.2 F ✓ aanvaar of verwerp ondersoeke en aanbevelings
- 1.2.3 A ✓ verbruikers hou van die keuse wat plaasvind as gevolg van produk verspreiding
- 1.2.4 B ✓ twee ondernemings domineer die mark
- 1.2.5 H ✓ alle koste is veranderlik
- 1.2.6 D ✓ kan nie verhaal word indien die onderneming die mark verlaat nie
- 1.2.7 I ✓ die produk mengsel reflekteer nie verbruiker se smaak nie
- 1.2.8 E ✓ produksiefaktore is volledig beweeglik (8 × 1) (8)
- 1.3 1.3.1 Prys diskriminasie ✓
- 1.3.2 Prysnermer ✓
- 1.3.3 Industrie / Nywerheid ✓
- 1.3.4 Positiewe eksternaliteit ✓
- 1.3.5 Prysleierskap ✓
- 1.3.6 Onelastiese vraag ✓ (6 × 1) (6)

TOTAAL AFDELING A: 30

AFDELING B

VRAAG 2

40 PUNTE – 30 MINUTE

- 2.1 2.1.1 **Noem enige TWEE doele van die mededingingbeleid in Suid-Afrika.**
- Voorkom misbruik van ekonomiese mag ✓
 - Reguleer die groei van markkrag ✓
 - Voorkom beperkende praktyke, veral by 'n oligopolie ✓
 - *Aanvaar enige ander toepaslike doel* (Enige 2 × 1) (2)
- 2.1.2 **Waarom is die korttermyn ekonomiese wins van 'n monopolisties mededingende onderneming nie volhoubaar oor die langtermyn nie?**
- Nuwe ondernemings sal toetree tot die mark a.g.v. vryheid van toetrede, ✓ die aanbod sal toeneem en die ewewigsprys sal daal totdat al die ondernemings normale wins realiseer oor die langtermyn. ✓ (2)
- 2.2 **Bestudeer die onderstaande grafiek en beantwoord die vrae wat volg.**
- 2.2.1 **Hoe word wins bereken?**
- TI-TK ✓ (1)
- 2.2.2 **Watter wins verdien die onderneming by punt B?**
- Normale wins ✓ (1)
- 2.2.3 **Hoekom begin die TI-kurwe by nul?**
- Totale inkomste begin by nul want as daar geen produksie plaasvind nie, sal geen inkomste verdien word nie. ✓✓ (2)
- 2.2.4 **Waar word wins op bostaande grafiek gemaksimeer?**
- Wins word gemaksimeer waar die gaping tussen TI en TK die grootste is / waar area A die grootste is ✓✓ (2)
- 2.2.5 **Wat is die implikasies daarvan om onder punt B te produseer?**
- Onder punt B is totale koste meer as totale inkomste, ✓✓ die onderneming sal 'n verlies lei as hulle onder hierdie punt produseer. ✓✓ (4)
- 2.3 **Bestudeer die onderstaande inligting en beantwoord die vrae wat volg.**
- 2.3.1 **Gee die name van TWEE van bostaande banke.**
- Eerste Nasionale bank ✓
 - Capitec bank ✓
 - Standard bank ✓
 - ABSA bank ✓
 - Nedbank ✓ (Enige 2 × 1) (2)
- 2.3.2 **Verduidelik enige TWEE eienskappe wat die banksektor 'n oligopolie maak.**
- Die mark word gedomineer deur 'n paar groot besighede ✓✓
 - Banke is interafhanklik ✓✓
 - Daar is 'n element van samespanning tussen banke ✓✓
 - Hulle bied gedifferensieerde dienste ✓✓
 - *Aanvaar enige ander toepaslike antwoord* (Enige 2 × 2) (4)

2.3.3 **Hoe gebruik banke *nie-prysmededinging* om hulle produkte en dienste meer prys onelasties te maak?**

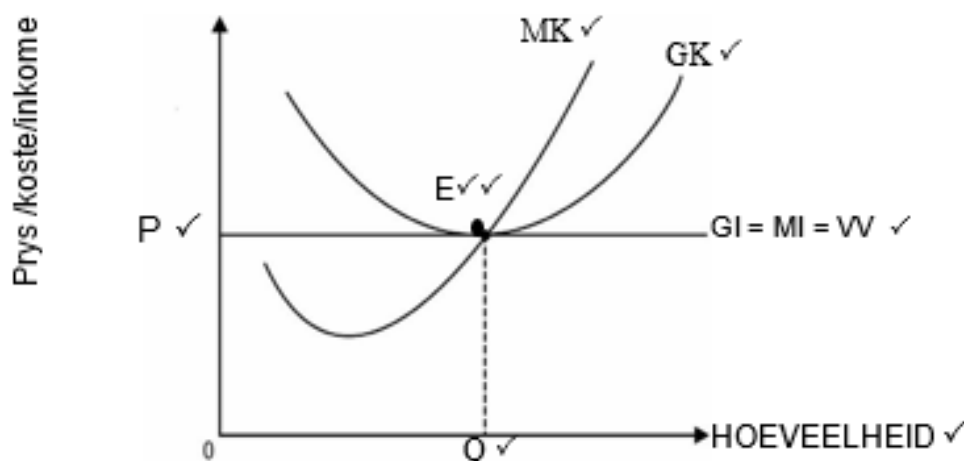
- Uitgebreide gebruik van advertensies om inligting te verskaf, verbruikers te herinner en om verbruikers te oortuig om van hul dienste gebruik te maak ✓✓
- Aanbiede soos bonus punte vir die gebruik van seker bankkaarte ✓✓
- Aanlyn bankdienste ✓✓
- Verlengde besigheidsure ✓✓
- *Aanvaar enige ander toepaslike antwoord* (Enige 2 × 2) (4)

2.4 **Verduidelik onbeweeglikheid van produksiefaktore as 'n rede vir markmislukking.**

- Arbeid neem tyd om van een gebied na 'n ander te beweeg. ✓✓
- Die aanbod van geskoolde arbeid kan nie verhoog nie, a.g.v. die tyd wat dit neem om opgelei of onderrig te word. ✓✓
- Fisiese kapitaal, soos fabrieksgeboue en infrastruktuur soos 'n telefoonlyn, kan nie maklik geskuif word nie. ✓✓ Dit kan nie geskuif word om aan te pas by 'n verandering in vraag nie. ✓✓
- Strukturele veranderinge soos 'n verandering om papiersakke i.p.v. plastiese sakke te vervaardig of om te verander van arbeidsintensiewe produksie na rekenaargebaseerde produksie, vereis 'n verandering in werkers se vaardighede, indiensname en werk patrone. ✓✓ Dit neem tyd om te verander.
- Tegnologie wat in produksie gebruik word mag verander, maar dit neem tyd vir die nywerheid om aan te pas. ✓✓ (Enige 4 × 2) (8)

2.5 **Verduidelik, met behulp van 'n grafiek, die langtermynewewig van 'n individuele produsent in 'n volmaakte mark.**

INDIVIDUELE ONDERNEMING OOR DIE LANGTERMYN



(8)
[40]

VRAAG 3**40 PUNTE – 30 MINUTE**

- 3.1 3.1.1 **Noem TWEE elemente van 'n *hibriede struktuur* van monopolistiese mededinging.**
- Volmaakte mededinging ✓
 - Monopolie ✓
- (2)
- 3.1.2 **Hoe sal uitset beïnvloed word wanneer 'n verlies in 'n volmaakte mark gely word?**
- Uitset sal afneem as meer ondernemings die mark verlaat. ✓✓
- (2)
- 3.2 **Bestudeer die onderstaande tabel en beantwoord die vrae wat volg.**
- 3.2.1 **Oor watter termyn word hierdie twee ondernemings bedryf?**
- Korttermyn ✓
- (1)
- 3.2.2 **Noem 'n voorbeeld van 'n *konstante koste*.**
- Huur ✓
- Aanvaar enige korrekte voorbeeld* (1)
- 3.2.3 **Identifiseer, met redes, 'n onderneming wat sal toemaak.**
- Onderneming B sal sluit ✓✓
 - Veranderlike koste is meer as die totale inkomste ✓✓
- (2 × 2) (4)
- 3.2.4 **Wat, dink jy, is die implikasies van 'n sluiting?**
- 'n Onderneming wat vir 'n sekere tydperk ophou produseer - is gewoonlik tydelik ✓✓
 - Dit beteken nie dat 'n besigheid sal ondergaan nie ✓✓
 - Dit behou steeds kapitaalgoedere, maar kan nie betaling van vaste koste ontduik nie. ✓✓
- Aanvaar enige ander toepaslike verduideliking* (Enige 2 × 2) (4)
- 3.3 **Bestudeer die onderstaande inligting en beantwoord die vrae wat volg.**
- 3.3.1 **Identifiseer TWEE negatiewe uitwerkings van suikerinname uit bostaande inligting.**
- Ongesonde optel van gewig ✓
 - Diabetes ✓
 - Tandbederf ✓
- (Enige 2 × 1) (2)
- 3.3.2 **Watter uitwerking sal *suikerbelasting* op die pryse van soet drankies hê?**
- Die pryse van suiker drankies sal styg. ✓✓ (2 × 1) (2)
- 3.3.3 **Wat verstaan jy van *nie-meriete goedere*?**
- Nie-meriete goedere is goedere wat skadelik is vir die gemeenskap. ✓✓
 - Hierdie goedere word gewoonlik oor verbruik en het negatiewe ekternaliteite. ✓✓
- (2 × 1) (2)

3.3.4 Hoe, dink jy, sal suikerbelasting die ekonomie beïnvloed?

- Dit sal inkome vir die regering genereer. ✓✓
- Ondernemings sal gesonder drinkgoed verkoop en sodoende die gesondheid van die gemeenskap verbeter. ✓✓
- Dit mag tot werksverlies lei. ✓✓
- *Aanvaar enige ander toepaslike argument.* (Enige 2 × 2) (4)

3.4 Onderskei tussen 'n *kunsmatige* en *natuurlike* monopolie.

Natuurlike monopolie

- Hoë ontwikkelingskoste verhoed ander om die mark te betree en daarom moet die regering die produk verskaf. ✓✓
- Bv. Elektrisiteit in Suid-Afrika word deur 'n regerings onderneming voorsien, Eskom. ✓
- Dit kos biljoene rande om kragstasies te bou en te onderhou en daarom is daar nie ander verskaffers nie. ✓✓
- 'n Enkele onderneming (Eskom) kan die hele mark, teen 'n laer prys bedien, as twee of meer besighede saam. ✓✓
- So 'n onderneming word dikwels deur die regering besit en bestuur. ✓✓
(Enige 2 × 2) (4)

Kunsmatige monopolie:

- Hier is blokkasies t.o.v. toetrede en dis nie ekonomies van aard nie. ✓✓
- 'n Voorbeeld van sodanige blokkasie is 'n patent. ✓
- 'n Patent is 'n wetlike en eksklusiewe reg om 'n produk te vervaardig, ✓✓ bv. Denel Land Systems vervaardig Casspirs.
- Lisensiëring is 'n ander manier hoe 'n kunsmatige monopolie toegepas word. ✓✓
- In Suid-Afrika word lisensies vereis vir radio's, TV-uitsenders, ens. ✓✓
- Lisensies beskerm operateurs teen kompetisie. ✓✓ (Enige 2 × 2) (4) (8)

3.5 Hoekom produseer regerings sekere *goedere en dienste* self?

- Die goedere of dienste is hoog in aanvraag vir die algemene welstand van die land ✓✓ maar word nie hooggeag deur die mark nie ✓✓
- Daar is baie kapitaal nodig om hierdie goedere te verskaf, wat markte nie het nie ✓✓
- Die markte sal nie wins genereer as hulle dit self voorsien nie. ✓✓
- As die verskaffing van hierdie goedere oorgelaat word in die hande van die markte, sal dit onder verbruik word. ✓✓
- Byvoorbeeld, as gesondheidsorg in die hande van die mark was, sou meeste mense dit nie kon bekostig nie en daar sou 'n hoë sterftekoers wees. ✓✓
- *Aanvaar enige ander toepaslike verduideliking.* (Enige 4 × 2) (8)

[40]

VRAAG 4

40 PUNTE – 30 MINUTE

- 4.1 4.1.1 **Noem enige TWEE eienskappe van openbare goedere.**
- Nie-mededingend in verbruik ✓
 - Nie-uitsluitbaar ✓
 - Sosiale voordele oortref private voordele ✓
 - Nie-verwerplik ✓
 - Aanhoudende verbruik ✓
- (Enige 2 × 1) (2)
- 4.1.2 **Hoe is 'n gebrek aan inligting 'n rede vir markmislukking?**
- Gebrek aan inligting lei tot verkeerde besluitneming. ✓✓
- Aanvaar enige andere toepaslike verduideliking.* (Enige 1 × 2) (2)
- 4.2 **Bestudeer die onderstaande grafiek en beantwoord die vrae wat volg:**
- 4.2.1 **Watter markstruktuur word deur die grafieke voorgestel?**
- Onvolmaakte mark / Monopolie ✓ (1)
- 4.2.2 **Voorsien 'n geskikte byskrif vir kurwe A.**
- MI of Marginale inkome ✓ (1)
- 4.2.3 **Hoekom is die vraagkurwe gelyk aan die gemiddelde inkomste-kurve?**
- Die gemiddelde inkome van elke produk word bereken deur die totale inkome te deel deur die hoeveelheid, wat gelyk is aan die prys / $GI = P$ ✓✓
 - Die vraagkurwe toon hoeveelheid en prys verhoudings, wat daarom dieselfde is as hoeveelheid en gemiddelde inkome verhoudings. ✓✓
 - Omdat $P=GI$, sal die vraagkurwe en die gemiddelde inkome kurwe dieselfde wees. ✓✓
- (Enige 2 × 2) (4)
- 4.2.4 **Met verwysing na die inligting in die grafiek, verduidelik hoe die onderneming die prys sal bepaal.**
- Die ondernemings stel die prys vas bo die middel van die vraagkurwe / GI kurwe ✓✓
 - Dit is die punt waar die totale inkome toeneem ✓✓
 - By P_2 , neem TI af by Q_2 , dit is by P_1 waar die totale inkome op sy hoogste is by Q_1 ✓✓
 - P_1 is die markprys ✓✓
- (Enige 2 × 2) (4)
- 4.3 **Bestudeer die onderstaande kolomgrafiek en beantwoord die vrae wat volg.**
- 4.3.1 **Wat is die ekonomiese koste van projek B?**
- R20 000 m ✓ (1)
- 4.3.2 **Noem 'n voorbeeld van 'n sosiale voordeel by die bou van 'n teerpad.**
- Minder ongelukke ✓
 - Korter tyd om bestemming te bereik ✓
- Aanvaar enige ander toepaslike voorbeeld* (Enige 1 × 1) (1)

4.3.3 Verduidelik **kostevoordeel-analise** kortliks.

'n Tegniek om die totale sosiale koste en sosiale voordele, wat met die ekonomiese projek geassosieer word, te bereken en dit dan te evalueer. ✓✓

(2)

4.3.4 Wat is die doel daarvan om 'n **kostevoordeel-analise** te doen?

- Dit word gebruik om te bepaal of 'n nuwe projek lewensvatbaar is al dan nie ✓✓
- Om objektiewe besluite te neem ✓✓
- Om 'n meer eweredige verspreiding van hulpbronne te verseker ✓✓

Aanvaar enige ander toepaslike antwoord

(Enige 1 × 2) (2)

4.3.5 Gebruik die formule

$KVV = \text{Huidige waarde van ekonomiese voordele} \div \text{Huidige waarde van ekonomiese koste}$

om die koste voordeel verhouding vir projek C te bereken.

$KVV = \text{Huidige waarde van ekonomiese voordele} \div \text{Huidige waarde van ekonomiese koste}$

$= \frac{28\,000}{30\,000}$ ✓

$= 0,933$ ✓

$= 0,933$ ✓✓

(4)

4.4 Verduidelik **produkdifferensiasie** in monopolistiese mededinging.

Produkdifferensiasie het drie dimensies

- Produkte is nie identies nie, maar dieselfde op baie maniere. ✓✓
- Die ooreenkomste tussen produkte is opgesluit in die feit dat dit dieselfde behoefte van die verbruiker bevredig. ✓✓ bv. tandepasta. ✓
- Verskille mag denkbeeldig wees omdat dit slegs die diens van die verkoper is wat sy produk onderskei van dié van iemand anders. ✓✓ bv. medisyne wat dieselfde basiese bestanddele bevat. ✓
- Die verpakking van 'n produk mag dit onderskei van ander produkte wat dieselfde is, ✓✓ bv. sout. ✓

(4 × 2) (8)

4.5 Hoe beïnvloed 'n **kartel** besighede en verbruikers negatief?

Besighede

- Wanneer maatskappye kartelle vorm, word markoorheersing verkry en dikwels vir lang tye gehandhaaf ✓✓ bv. OPEC ✓ wat daartoe lei dat kleinere besighede geëlimineer word. ✓✓ / Sommige besighede sal die mark verlaat. ✓✓
- Toetrede tot die mark deur nuwe rolspelers is moeiliker omdat die monopolie die kartel gevorm het. ✓✓ / die kartel word 'n hindernis tot toetrede tot die mark. ✓✓

Aanvaar enige ander toepaslike verduideliking

(Enige 2 × 2) (4)

Verbruikers

- Verbruikers het nie toegang tot en kan nie vryelik die kwaliteit en verskeidenheid van goedere en dienste wat hulle wil hê, kies nie. ✓✓
- Plaaslike gemeenskappe moet meer betaal vir goedere en dienste omdat die prys kunsmatig gemanipuleer word. ✓✓
- Prysvasstelling van 'n produk veroorsaak vooroordele of rig skade aan die breër gemeenskap en dis jammerlik meestal die armste van die armes wat die meeste lei. ✓✓

Aanvaar enige ander toepaslike verduideliking

(Enige 2 × 2) (4)

(8)

[40]

TOTAAL AFDELING B: 80

AFDELING C

Beantwoord enige EEN van die twee vrae uit hierdie afdeling in die ANTWOORDEBOEK.

Jou antwoord sal as volg geassesseer word:

STRUKTUUR VAN OPSTEL	PUNTE-TOEKENNING
Inleiding <ul style="list-style-type: none"> • 'n Goeie begin sal wees om die begrip of sleutelwoord wat in die vraag gebruik word, te definieer. • Sluit ander sinne in om die onderwerp te ondersteun. • Moenie enige gedeelte van die vraag in jou inleiding insluit nie. • Moenie enige gedeelte van die inleiding in jou inhoud herhaal nie. • Vermoed om in die inleiding te sê wat jy in die inhoud gaan bespreek. 	Maks. 2
Inhoud Hoofgedeelte: Bespreek in detail / In-diepte bespreking / Onderzoek / Bespreek krities / Ontleed / Vergelyk / Evalueer / Onderskei / Differensieer / Verduidelik / Assesseer / Debatteer	Maks. 26
Addisionele gedeelte: Gee eie mening / Bespreek krities / Evalueer / Evalueer krities / Teken 'n grafiek en verduidelik / Gebruik die gegewe grafiek en verduidelik / Voltooi die gegewe grafiek / Bereken / Lei af / Vergelyk / Verduidelik / Onderskei / Interpretat / Debatteer	Maks. 10
Slot Enige toepaslike hoër orde slot wat die volgende behoort in te sluit: <ul style="list-style-type: none"> • 'n Kort opsomming van wat bespreek is / ontleed sonder om reeds genoemde feite, in die inhoud, te herhaal • 'n Mening of gewaardeerde oordeel oor die bespreekte feite • Addisionele ondersteunende inligting om bespreking te versterk / ontleding • 'n Teenstrydige sienswyse met motivering, indien vereis • Aanbevelings 	Maks. 2
TOTAAL	40

VRAAG 5**40 PUNTE – 40 MINUTE**

‘Markte word breedweg verdeel in volmaakte en onvolmaakte markte.’

- Vergelyk en kontrasteer in detail volmaakte mededinging en monopolie kragtens die volgende:
 - aantal besighede
 - aard van die produk
 - vraagkurwes
 - uitset en prys(26)
- Met behulp van ’n grafiek, met volledige byskrifte, verduidelik die langtermyn ewewigsposisie van ’n monopolis. (10)

INLEIDING

’n Mark is ’n omstandigheid waar kopers en verkoper mekaar ontmoet en die ruil van goedere en dienste bepaal.✓✓

(2)

INHOUD

Kriteria	Volmaakte mededinging	Monopolie
Aantal besighede	Groot aantal verkopers✓✓ Naby voorbeelde, JSE, landbouprodukte ✓	Een besigheid,✓✓ bv. Eskom✓
Aard van die produk	Produkte is homogeen, dit beteken hulle is presies dieselfde wat kwaliteit, voorkoms, ens. betref.✓✓ Dit maak nie saak waar en by wie hy of sy die produk koop nie ✓✓	Unieke produk sonder enige naby substitute✓✓
Vraag-kurwes	Die vraagkurwe van ’n volmaakte mededinger is horisontaal✓✓	Afwaarts hellende vraagkurwe✓✓ Negatiewe hellende vraagkurwe✓✓
Uitset en prys	Produseer hoë uitset en hef lae prys✓✓ Produksie vind plaas by die minimum punt van die langtermyn gemiddelde koste kurwe ✓✓	Produseer minder en hef ’n hoë prys✓✓ Produksie vind nie plaas by die minimum punt van die langtermyn gemiddelde koste kurwe nie.✓✓

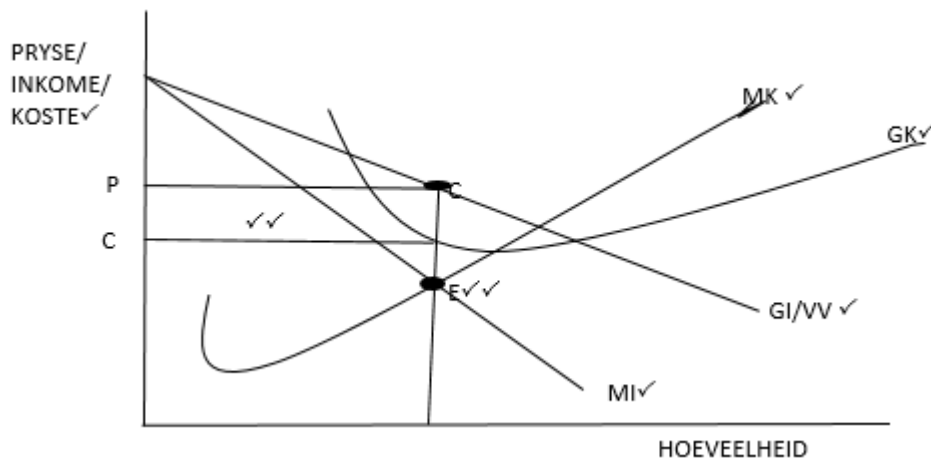
(Maksimum 13 punte vir elke markstruktuur)

(13 × 2) (26)

ADDISIONELE GEDEELTE

Met behulp van 'n grafiek, met volledige byskrifte, verduidelik die langtermyn ewewigsposisie van 'n monopolis.

EKONOMIESE WINS ✓



(10)

SLOT

Daar is 'n algemene verligting dat 'n gemeenskap se welstand verbeter kan word deur die skuif van 'n toestand van suiwer monopolie na volmaakte mededinging. ✓✓

Aanvaar enige ander toepaslike slot

(2)

[40]

VRAAG 6

40 PUNTE – 40 MINUTE

‘Staatmaak op markte, was nog nooit die beste besluit nie.’

- Met behulp van grafieke, bespreek staatsinmenging as 'n gevolg van markmislukking in detail, onder die volgende hoofde:
 - minimum lone
 - maksimum pryse
- Hoe suksesvol is die Suid-Afrikaanse regering in die oplossing van inkomme ongelykheid?

(26)

(10)

INLEIDING

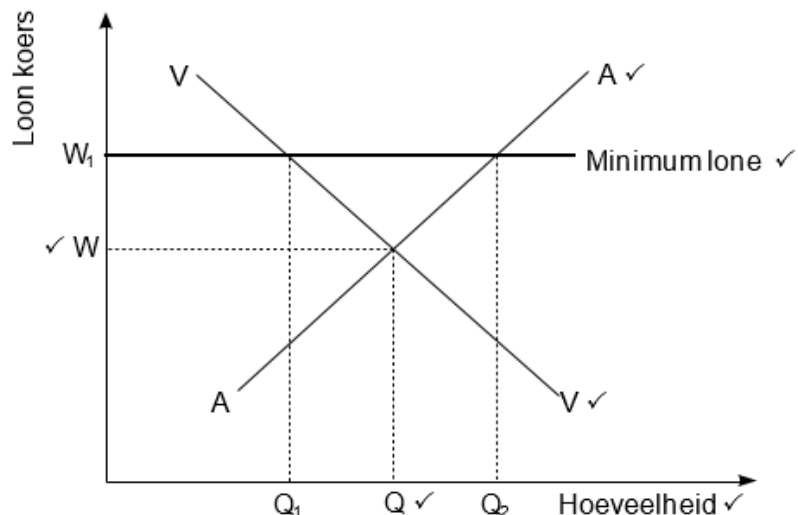
Markmislukking vind plaas waar die kragte van vraag en aanbod nie die korrekte hoeveelheid goedere en dienste produseer wat daardie tyd in aanvraag is nie. ✓✓
Aanvaar enige ander toepaslike inleiding

(2)

INHOUD

Minimum lone

Puntetoekenning	
Maksimum =	6 punte
Asse =	1 punt
Vraagkurwe =	1 punt
Aanbod kurwe =	1 punt
Ewewig W & Q =	2 punte
Minimum lone =	1 punt



- Wanneer die regering minimum lone afdwing, beteken dit dat werkers 'n sekere loon betaal moet word en niks minder as dit nie. ✓✓
- Bostaande grafiek toon dat indien die loon koers vasgestel is by W, sal die ooreenstemmende vraag en aanbod van arbeid by Q wees. ✓✓
- As 'n minimum loon by W_1 vasgestel word, sal die vraag na arbeid afneem van Q na Q_1 . ✓✓
- Sommige mense mag werkloos raak a.g.v. die implementering van 'n minimum loon. ✓✓
- Ten spyte daarvan sal die hoeveelheid arbeid aangebied toeneem van Q na Q_2 . ✓✓
- Meer mense sal hul arbeid aanbied a.g.v. die hoër lone. ✓✓

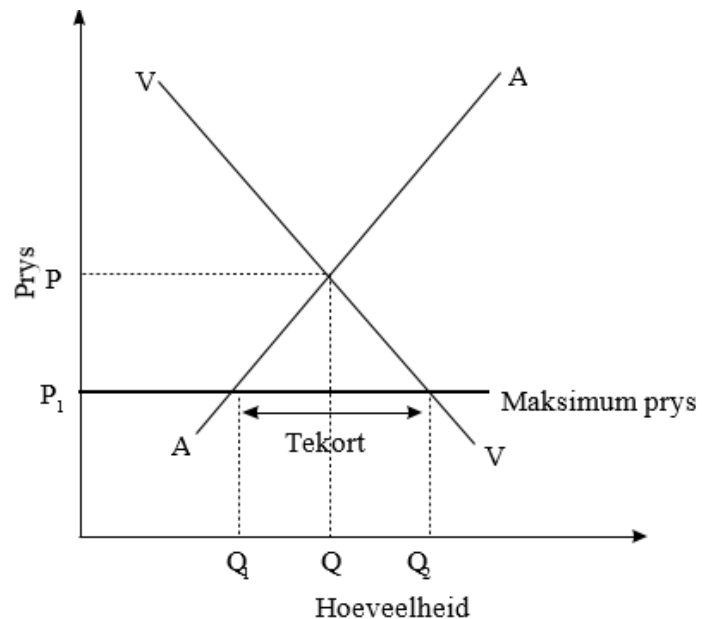
(Maks. 13)

Vasstel van maksimum pryse / prys plafonne

- Die regering stel 'n maksimum prys plafon vas, laer as die markprys om goedere meer bekostigbaar te maak. ✓✓
- Maksimum pryse verleen meer toegang aan die armes t.o.v. sekere goedere en dienste. ✓✓
- 'n Maksimum prys word gestel op goedere soos basiese voedsel, behuising en vervoer. ✓✓
- In Suid-Afrika word die prys van brandstof, diesel en paraffien beheer d.m.v. maksimum pryse. ✓✓

Puntetoekenning

Maks. =	6 punte
Asse =	1 punt
Vraag kurwe =	1 punt
Aanbod kurwe =	1 punt
Markprys =	1 punt
Maksimum prys =	1 punt
Tekort =	1 punt



- Aanvanklik is die mark ewewigsprys P en ewewigshoeveelheid Q . ✓✓
- Die regering meng in en kondig 'n wet aan dat 'n produk vir nie meer as P_1 verkoop mag word nie. ✓✓
- Die uitwerking van hierdie maksimum prys is dat die hoeveelheid aangebied afneem na Q_1 en die hoeveelheid aangevra styg na Q_2 . ✓✓
- Daar is 'n tekort gelyk aan die verskil tussen Q_1 en Q_2 . ✓✓
- 'n Tekort skep 'n probleem oor hoe om die produk toe te ken aan die verbruikers. ✓✓
- Swartmarkte ontstaan dikwels waar mense die produk kan verkry. 'n Swartmark is 'n onwettige mark waar of onwettige goedere gekoop en verkoop word, of onwettige pryse gehef word. ✓✓
- Maksimum pryse mag 'n tekort aan goedere veroorsaak, maar dit verbeter die welstand van sommige verbruikers omdat goedere teen laer pryse gekoop kan word. ✓✓

(Maks. 13) (26)

ADDISIONELE GEDEELTE**Hoe suksesvol is die Suid-Afrikaanse regering in die oplossing van inkome ongelykheid?**

Die Suid-Afrikaanse regering is suksesvol betreffende die volgende:

- Oordrag van inkome direk aan die armes ✓✓ bv. kindersorgtoelaes,
- werkloosheid voordele, ens. ✓
- Implementering van 'n progressiewe belastingstelsel, wat die gaping tussen hoë en lae inkomste groepe vernou ✓✓
- Voorsien gratis primêre gesondheidsorg in provinsiale hospitale en klinieke ✓✓
- Bied gratis onderwys aan diegene wat dit nie kan bekostig nie - ✓✓ geen fooi skole. ✓
- Uitsluiting van BTW in basiese items wat die armes meestal verbruik ✓✓ bv. mielies ✓

Aanvaar enige ander toepaslike argument.

(5 × 2) (10)

SLOT

Dit is belangrik vir die regering om in te meng, wanneer markte misluk, tot voordeel van die gemeenskap. ✓✓

Aanvaar enige ander toepaslike slot.

(2)
[40]

TOTAAL AFDELING C: 40

GROOTTOTAAL: 150