



Province of the
EASTERN CAPE
EDUCATION

**NASIONALE
SENIOR SERTIFIKAAT**

GRAAD 12

JUNIE 2017

EKONOMIE V2

PUNTE: 150

TYD: 2 uur

Hierdie vraestel bestaan uit 13 bladsye.



INSTRUKSIES EN INLIGTING

1. Beantwoord VIER vrae as volg:

AFDELING A: VERPLIGTEND

AFDELING B: Beantwoord enige TWEE van die drie vrae.

AFDELING C: Beantwoord EEN van die twee vrae.

2. Beantwoord slegs die vereiste aantal vrae. Oortollige antwoorde sal NIE nagesien word NIE.
3. Beantwoord vrae in volsinne en die uitleg, inhoud en konteks van jou antwoorde moet voldoen aan die kognitiewe vereistes van die vrae.
4. Nommer die vrae korrek volgens die nommering stelsel wat in hierdie vraestel gebruik word.
5. Skryf die vraagnommer boaan elke antwoord neer.
6. Lees AL die vrae sorgvuldig deur.
7. Begin ELKE vraag op 'n NUWE bladsy.
8. Laat 2 tot 3 reëls tussen onderafdelings van vrae.
9. Gebruik slegs swart of blou ink.
10. Jy mag 'n nieprogrammeerbare sakrekenaar gebruik.
11. Skryf netjies en leesbaar.

AFDELING A (VERPLIGTEND)**VRAAG 1****30 PUNTE – 20 MINUTE**

- 1.1 Verskeie opsies word as moontlike antwoorde vir die volgende vrae gegee. Kies die mees korrekte antwoord en skryf slegs die letter (A tot D) langs die vraagnommer (1.1.1 tot 1.1.8) in die ANTWOORDEBOEK neer, byvoorbeeld 1.1.9 C.
- 1.1.1 Die aanbodkurwe van 'n onderneming onder volmaakte mededinging word verteenwoordig deur die ...
- A GVK-kurwe bo die MK.
 - B MK-kurwe bo GVK.
 - C GVK-kurwe onder MK.
 - D TVK-kurwe bo GK.
- 1.1.2 Vir elke addisionele eenheid verkoop deur die volmaak mededingende onderneming, sal totale inkome ...
- A afneem.
 - B toeneem.
 - C toeneem met dieselfde bedrag.
 - D dieselfde bly.
- 1.1.3 Die koste van 'n goed of diens vir diegene wat dit skep, staan bekend as ...
- A koste voordele.
 - B ekonomiese koste.
 - C sosiale koste.
 - D private koste.
- 1.1.4 Watter een van die volgende sal omskryf word as 'n oligopolie in Suid-Afrika?
- A Die motornywerheid
 - B Die klerewinkels in 'n groot stad
 - C Die mielieboere in 'n provinsie
 - D Petrolstasies in jou omgewing
- 1.1.5 Monopolistiese mededinging en monopolie verskil met verwysing na die volgende:
- A Die vraagkurwe van 'n individuele besigheid hel afwaarts van links na regs.
 - B Die MI-kurwe lê onder die GI-kurwe.
 - C Toetrede tot die mark is gratis.
 - D Die vraagkurwe is dieselfde as die GI.

1.1.6 Kostevoordeelanalise kan ... pryse gebruik.

- A mark-
- B skadu-
- C toegerekende
- D afgeleide

1.1.7 Die minimum verdienste wat vereis word alvorens 'n entrepreneur die mark verlaat, is ... wins.

- A ekonomiese
- B normale
- C hoë
- D lae

1.1.8 Die regering kan ... instel ten einde die beweeglikheid van arbeid te verbeter.

- A subsidies
- B loon stygings
- C inkome belasting
- D opleiding skemas

(8 × 2) (16)

- 1.2 Kies 'n omskrywing in KOLOM B wat pas by 'n begrip in KOLOM A. Skryf slegs die letter (A tot I) langs die vraagnommer (1.2.1 tot 1.2.8) in die ANTWOORDEBOEK neer, byvoorbeeld 1.2.9 J.

KOLOM A		KOLOM B	
1.2.1	Rugryers	A	verbruikers hou van die keuse wat plaasvind as gevolg van produk verspreiding
1.2.2	Mededingings-tribunaal	B	twee ondernemings domineer die mark
1.2.3	Monopolistiese mededinging	C	individue wat steeds voordeel trek uit 'n produk, al betaal hulle nie daarvoor nie
1.2.4	Duopolie	D	kan nie verhaal word indien die onderneming die mark verlaat nie
1.2.5	Langtermyn	E	produksiefaktore is volledig beweeglik
1.2.6	Gesonke koste	F	aanvaar of verwerp ondersoeke en aanbevelings
1.2.7	Allokatiewe ondoeltreffendheid	G	twee ondernemings wat verbind word
1.2.8	Volmaakte mededinging	H	alle koste is veranderlik
		I	die produk mengsel reflekteer nie verbruiker se smaak nie

(8 × 1) (8)

- 1.3 Gee die korrekte begrip vir elk van die volgende frases:

- 1.3.1 'n Verskillende prys word gehef vir dieselfde produk vir verskillende groepe mense
- 1.3.2 'n Verkoper in die mark kan nie die prys van die goedere wat hulle verkoop beheer nie
- 1.3.3 Alle besighede wat dieselfde produk in die mark verskaf
- 1.3.4 Die voordeel verkry deur 'n derde party, wat nie ingesluit is in die markprys nie
- 1.3.5 'n Situasie waar een onderneming 'n prys vasstel en die ander aanvaar dit as die markprys
- 1.3.6 'n Verandering in prys veroorsaak 'n kleiner persentasie verandering in die hoeveelheid gevra

(6 × 1) (6)

TOTAAL AFDELING A: 30

AFDELING B

VRAAG 2

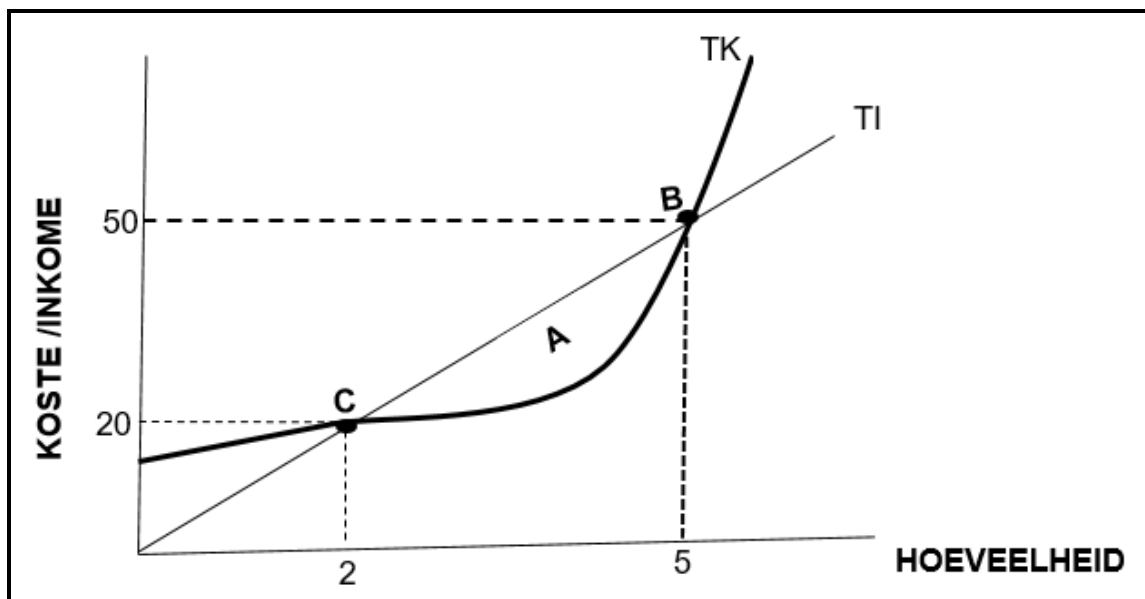
40 PUNTE – 30 MINUTE

2.1 Beantwoord die volgende vrae:

2.1.1 Noem enige TWEE doele van die *mededingingbeleid* in Suid-Afrika. (2)

2.1.2 Waarom is die korttermyn ekonomiese wins van 'n monopolisties mededingende onderneming nie volhoubaar oor die langtermyn nie? (2)

2.2 Bestudeer die onderstaande grafiek en beantwoord die vrae wat volg.



2.2.1 Hoe word wins bereken? (1)

2.2.2 Watter wins verdien die onderneming by punt B? (1)

2.2.3 Hoekom begin die TI-kurwe by nul? (2)

2.2.4 Waar word wins op bostaande grafiek gemaksimeer? (2)

2.2.5 Wat is die implikasies daarvan om onder punt B te produseer? (4)

2.3 Bestudeer die onderstaande inligting en beantwoord die vrae wat volg.



- 2.3.1 Gee die name van TWEE van bostaande banke. (2)
- 2.3.2 Verduidelik enige TWEE eienskappe wat 'n banksektor 'n oligopolie maak. (4)
- 2.3.3 Hoe gebruik banke *niet-prysmededinging* om hulle produkte en dienste meer prys onelasties te maak? (4)
- 2.4 Verduidelik onbeweeglikheid van produksiefaktore as 'n rede vir markmislukking. (8)
- 2.5 Illustreer, met behulp van 'n grafiek, die langtermynnewewig van 'n individuele produsent in 'n volmaakte mark. (8)
- [40]**

VRAAG 3**40 PUNTE – 30 MINUTE**

3.1 Beantwoord die volgende vrae:

3.1.1 Noem TWEE elemente van 'n *hibriede struktuur* van monopolistiese mededinging. (2)

3.1.2 Hoe sal uitset beïnvloed word wanneer 'n verlies in 'n volmaakte mark gely word? (2)

3.2 Bestudeer die onderstaande tabel en beantwoord die vrae wat volg.

'n VERLIES OM TOE TE MAAK OF NIE?

	Onderneming A	Onderneming B
Totale inkome (TI)	R5 000	R5 000
Konstante koste (KK)	R2 000	R2 000
Veranderlike koste (VK)	R4 000	R5 500
Totale koste (TK)	R6 000	R7 500
Totale verlies	-R1 000	-R2 500

3.2.1 Oor watter termyn word hierdie twee ondernemings bedryf? (1)

3.2.2 Noem 'n voorbeeld van 'n *konstante koste*. (1)

3.2.3 Identifiseer, met redes, 'n onderneming wat sal toemaak. (4)

3.2.4 Wat, dink jy, is die implikasies van 'n sluiting? (4)

- 3.3 Bestudeer die onderstaande inligting en beantwoord die vrae wat volg.

BEPERK DIE UITWERKING VAN 'n NIE-MERIETE GOED

Suid-Afrika is deur die Wêreld Gesondheidsorganisasie geloof vir die aanval teen diabetes en vetsug.



Deur suikerbelasting op soet drankies in te stel op ten einde die pryse van hierdie drinkgoed te verhoog, sal Suid-Afrika 'n pro-aktiewe stap neem om die inname van suiker te verminder, wat bydrae tot ongesonde optel van gewig, tandbederf en diabetes.

Bron: Aangepas vanuit www.economicshelp.org

- 3.3.1 Identifiseer TWEE negatiewe uitwerkings van suikerinname uit bostaande inligting. (2)
- 3.3.2 Watter uitwerking sal *suikerbelasting* op die pryse van soet drankies hê? (2)
- 3.3.3 Wat verstaan jy van *nie-meriete goedere*? (2)
- 3.3.4 Hoe, dink jy, sal suikerbelasting die ekonomie beïnvloed? (4)
- 3.4 Onderskei tussen 'n *kunsmatige* en *natuurlike* monopolie. (2 × 4) (8)
- 3.5 Hoekom produseer regerings sekere *goedere en dienste* self? (8)
- [40]

VRAAG 4

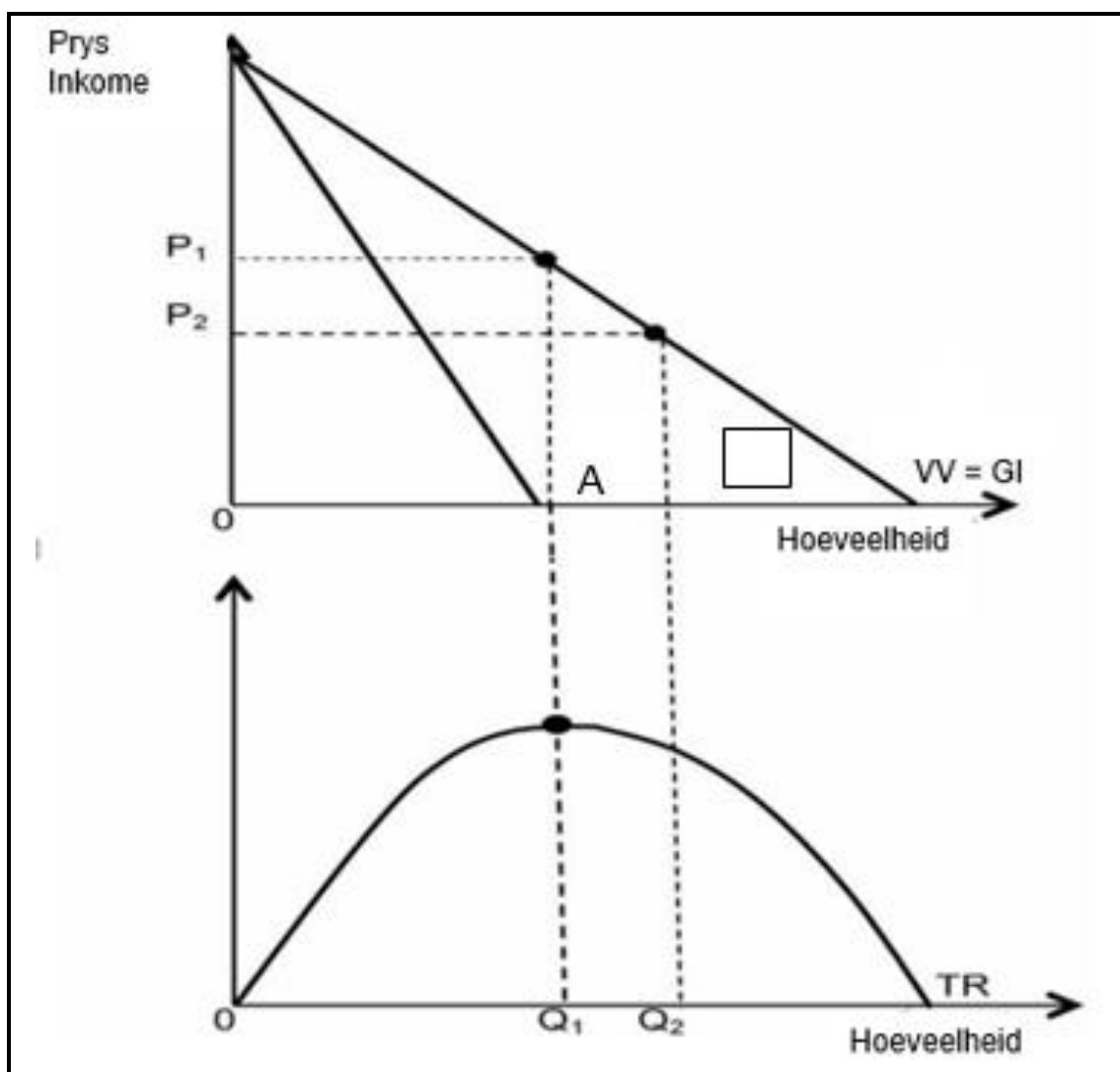
40 PUNTE – 30 MINUTE

4.1 Beantwoord die volgende vrae:

4.1.1 Noem enige TWEE eienskappe van openbare goedere. (2)

4.1.2 Hoe is 'n gebrek aan inligting 'n rede vir markmislukking? (2)

4.2 Bestudeer die onderstaande grafiek en beantwoord die vrae wat volg:



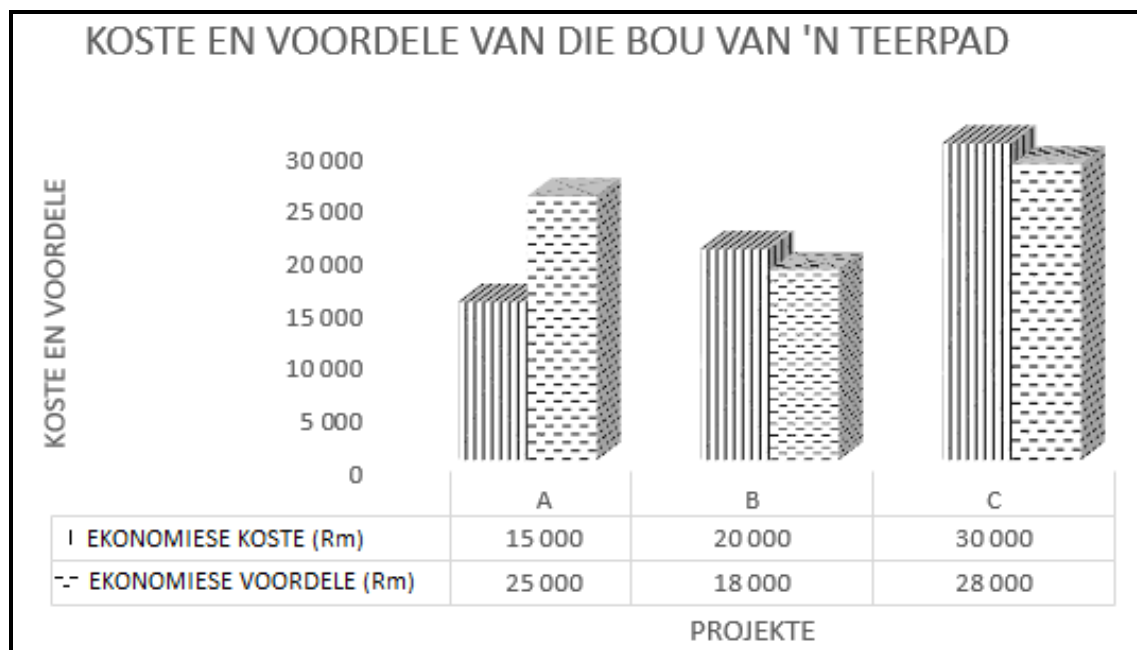
4.2.1 Watter markstruktuur word deur die grafieke voorgestel? (1)

4.2.2 Voorsien 'n geskikte byskrif vir kurwe A. (1)

4.2.3 Hoekom is die vraagkurwe gelyk aan die gemiddelde inkomste-kurve? (4)

4.2.4 Met verwysing na die inligting in die grafiek, verduidelik hoe die onderneming die prys sal bepaal. (4)

4.3 Bestudeer die onderstaande kolomgrafiek en beantwoord die vrae wat volg.



4.3.1 Wat is die ekonomiese koste van projek B? (1)

4.3.2 Noem 'n voorbeeld van 'n sosiale voordeel by die bou van 'n teerpad. (1)

4.3.3 Verduidelik *kostevoordeel-analise* kortliks. (2)

4.3.4 Wat is die doel daarvan om 'n *kostevoordeel-analise* te doen? (2)

4.3.5 Gebruik die formule

$KVV = \text{Huidige waarde van ekonomiese voordele} \div \text{Huidige waarde van ekonomiese koste}$

om die koste voordeel verhouding vir projek C te bereken. (4)

4.4 Verduidelik *produk differensiasie* in monopolistiese mededinging. (8)

4.5 Hoe beïnvloed 'n *kartel* besighede en verbruikers negatief? (2 × 4) (8)
[40]

TOTAAL AFDELING B: 80

AFDELING C

Beantwoord enige EEN van die twee vrae uit hierdie afdeling in die ANTWOORDEBOEK.

Jou antwoord sal as volg geassesseer word:

STRUKTUUR VAN OPSTEL	PUNTE-TOEKENNING
Inleiding <ul style="list-style-type: none"> • 'n Goeie begin sal wees om die begrip of sleutelwoord wat in die vraag gebruik word, te definieer. • Sluit ander sinne in om die onderwerp te ondersteun. • Moenie enige gedeelte van die vraag in jou inleiding insluit nie. • Moenie enige gedeelte van die inleiding in jou inhoud herhaal nie. • Vermoeg om in die inleiding te sê wat jy in die inhoud gaan bespreek. 	Maks. 2
Inhoud Hoofgedeelte: Bespreek in detail / In-diepte bespreking / Onderzoek / Bespreek krities / Ontleed / Vergelyk / Evalueer / Onderskei / Differensieer / Verduidelik / Assesseer / Debatteer Addisionele gedeelte: Gee eie mening / Bespreek krities / Evalueer / Evalueer krities / Teken 'n grafiek en verduidelik / Gebruik die gegewe grafiek en verduidelik / Voltooi die gegewe grafiek / Bereken / Lei af / Vergelyk / Verduidelik / Onderskei / Interpreteer / Debatteer	Maks. 26
	Maks. 10
Slot Enige toepaslike hoër orde slot wat die volgende behoort in te sluit: <ul style="list-style-type: none"> • 'n Kort opsomming van wat bespreek is / ontleed sonder om reeds genoemde feite, in die inhoud, te herhaal • 'n Mening of gewaardeerde oordeel oor die bespreekte feite • Addisionele ondersteunende inligting om bespreking te versterk / ontleding • 'n Teenstrydige sienswyse met motivering, indien vereis • Aanbevelings 	Maks. 2
TOTAAL	40

VRAAG 5**40 PUNTE – 40 MINUTE**

‘Markte word breedweg verdeel in volmaakte en onvolmaakte markte.’

- Vergelyk en kontrasteer in detail volmaakte mededinging en monopolie kragtens die volgende:
 - aantal besighede
 - aard van die produk
 - vraagkurwes
 - uitset en prys(26)
 - Met behulp van ’n grafiek, met volledige byskrifte, illustreer die langtermyn ewewigsposisie van ’n monopolis. (10)
- [40]**

VRAAG 6**40 PUNTE – 40 MINUTE**

‘Staatmaak op markte, was nog nooit die beste besluit nie.’

- Met behulp van grafieke, bespreek staatsinmenging as ’n gevolg van markmislukking in detail, onder die volgende hoofde:
 - minimum lone
 - maksimum pryse(26)
 - Hoe suksesvol is die Suid-Afrikaanse regering in die oplossing van inkome ongelykheid? (10)
- [40]**

TOTAAL AFDELING C: 40

GROOTTOTAAL: 150

