

**NASIONALE
SENIOR SERTIFIKAAT**

GRAAD 11

NOVEMBER 2019

VERBRUIKERSTUDIES

PUNTE: 200

TYD: 3 uur



Hierdie vraestel bestaan uit 18 bladsye.

INSTRUKSIES EN INLIGTING

1. Hierdie vraestel bestaan uit SES vrae.

INHOUD	PUNTE	TYD (minute)
Vraag 1: Kortvrae (Alle onderwerpe)	40	20
Vraag 2: Die Verbruiker	30	30
Vraag 3: Voedsel en Voeding	40	40
Vraag 4: Kleding	30	30
Vraag 5: Behuising	30	30
Vraag 6: Entrepreneurskap	30	30
TOTAAL	200	180

2. Alle vrae is VERPLIGTEND en moet in die ANTWOORDEBOEK beantwoord word.
3. Nommer die antwoorde korrek volgens die nommeringstelsel wat in hierdie vraestel gebruik is.
4. Begin ELKE vraag op 'n NUWE bladsy.
5. Jy mag 'n sakrekenaar gebruik.
6. Skryf slegs in swart of blou ink.
7. Gee aandag aan spelling en sinskonstruksie.
8. Skryf netjies en leesbaar.

VRAAG 1: KORTVRAE

1.1 Verskeie opsies word as moontlike antwoorde vir die volgende vrae gegee. Kies die korrekte antwoorde en skryf slegs die letter (A–D) langs die vraagnommers (1.1.1–1.1.20) in die ANTWOORDEBOEK neer, byvoorbeeld 1.1.21 D.

1.1.1 Die eerste stap van 'n huishoudelike begroting is om ...

- A die begroting te evalueer.
- B 'n lys van die voorsiene inkomste te maak.
- C die uitgawes te beraam.
- D inkomste en uitgawe te vergelyk. (1)

1.1.2 'n Wenk om bankkoste te verlaag:

- A Gaan in die banktak vir oor-die-toonbankdienste
- B Trek gereeld klein bedrae
- C Gebruik bank oortrokke fasiliteite vir debietorders
- D Gebruik jou eie bank OTM of internet-bankdienste (1)

1.1.3 Die Nasionale Verbruikerstribunaal:

- A Is 'n informele verbruikerskrediethof
- B Dek alle aspekte van krediet
- C Bied krediet aan 'n verbruiker wat dit nie kan bekostig nie
- D Is toegewyd om verbruikersregte te bevorder (1)

1.1.4 ... is die proses wat help om die verbruiker se skuldverpligtinge te assesser en om hulp te verleen aan die kredietvoorsiener om die skuld te betaal.

- A Mikrolener
- B Rehabilitasie
- C Skuldberading
- D Roekelose lening (1)

1.1.5 Koolhidrate word in monosakkaried ... in die verteringstelsel afgebreek.

- A fruktose
- B sukrose
- C glukose
- D laktose (1)

1.1.6 Die tipe vet wat in sonneblomolie gevind word en die bloed cholesterolvlakke verlaag:

- A Poli-onversadigde
- B Mono-onversadigde
- C Versadigde
- D Transvetsure (1)

1.1.7 'n Goeie bron van jodium is ...

- A volgraanontbytkos.
- B eiers.
- C groen blaargroentes.
- D sardyntjies. (1)

1.1.8 Suiker word gesien as 'n 'leë kilojoules' voedsel omdat dit ...

- A kilojoules, vitamien en minerale bevat.
- B energie verskaf, maar min voedingswaarde het.
- C bevat koolhidrate maar geen kilojoules.
- D tot tandverrotting en oorgewig lei. (1)

1.1.9 'n Gereg wat ... bevat sal geskik wees vir 'n persoon wat aan hipertensie ly.

- A min sout
- B neut
- C baie room
- D sojasous (1)

1.1.10 'n Antibakteriese afwerking sal mees geskik wees op die volgende klere item:

- A Baadjie
- B Tui
- C Kleefbroek ('Gym tights')
- D Serp (1)

1.1.11 'n Voordeel van die gebruik van 'n kleedstof gewef in 'n keperbinding vir jeans:

- A Voorsien 'n blink voorkoms
- B Is sterk en meer duursaam
- C Sal meer dekoratief wees
- D Sal meer elasties wees dus gemaklik om te dra (1)

1.1.12 Die eienskap van 'n vesel wat bestand is teen wrywingsweerstand, is ...

- A baie gemaklik.
- B maklik om te versorg.
- C hoogs drapeerbaar.
- D meer duursaam. (1)

1.1.13 Ontwerpbeginsels:

- A Lyn, vorm en kleur
- B Nadruk, proporsie en tekstuur
- C Ritme, balans en harmonie
- D Vorm, kleur en ritme (1)

1.1.14 Swart, wit en grys kleure staan as die ... bekend.

- A tersiêre
 - B warm
 - C monochromaties
 - D neutrale
- (1)

1.1.15 'n Voordeel van geslote vloerplanne:

- A Die vertrekke mag baie klein wees
 - B Is meer geskik vir gestremdes
 - C Voorsien privaatheid vir verskillende aktiwiteite
 - D Skep 'n gevoel van ruimte
- (1)

1.1.16 Kies 'n volhoubare verbruikerskeuse by die keuse van meubels:

- A 'n Ingevoerde hout-en-glas eetkamertafel
 - B 'n Gerestoureerde antieke geelhout eetkamertafel
 - C 'n Swakker kwaliteit sitkamerstel want dit is goedkoper
 - D 'n Ultramoderne plastiekstoel
- (1)

1.1.17 Die eindproduk sal altyd dieselfde lyk en smaak as die ...

- A resep gestandaardiseer is.
 - B besigheidsidee geformuleer is.
 - C besigheidsidee geïdentifiseer is.
 - D die konsep stelling geskryf is.
- (1)

1.1.18 Moontlike oorhoofse kostes in 'n besigheid:

- A Elektrisiteit, water en huur
 - B Water, aflewering en grondstowwe
 - C Bestanddele, verpakking en elektrisiteit
 - D Koste van die materiaal, aflewering en huur
- (1)

1.1.19 'n Doelstelling van advertering om 'n nuwe produk se verkope te bevorder:

- A Om werk te skep
 - B Om kliënte van mededingers bewus te maak
 - C Help kliënte om vergelykings te maak
 - D Kliënte van die produk bewus te maak
- (1)

1.1.20 'n Voorbeeld van implementering in die bemarkingsproses:

- A Om die oorspronklike berekening van die verkoopprijs te doen
 - B Die sweetpakkboek is uitgeknipt en aanmekaar gestik
 - C Die bemarkingsdeed was om sweetpakkboeke te ontwerp
 - D Kies 'n teikenmark
- (1)

- 1.2 Kies 'n nutriënt in KOLOM B wat by die funksie in KOLOM A pas. Skryf slegs die korrekte letters (A–K) langs die vraagnommer (1.2.1–1.2.8) in die ANTWOORDEBOEK neer byvoorbeeld: 1.2.9 L.

KOLOM A FUNKSIE	KOLOM B NUTRIËNT
1.2.1 Voorsien 38 kJ vir elke gram	A Water
1.2.2 Instandhouding / groei van liggaamsweefsel	B Fosfor
1.2.3 Voorkom hardlywigheid	C Lipiede
1.2.4 Help om sterk bene en tande te vorm	D Vitamien A
1.2.5 Vir hemoglobien in rooibloedselle	E Proteïene
1.2.6 Belangrik vir goeie visie	F Sink
1.2.7 Vir normale senuwee- en spier funksionering	G Vesel
1.2.8 Om spina bifida in babas te voorkom	H Yster
	I Vitamien B ₃
	J Magnesium
	K Foliensuur

(8)

- 1.3 Kies DRIE faktore wat die produksiekoste beïnvloed uit onderstaande lys en skryf slegs die letters (A–F) langs die vraagnommer 1.3 in die ANTWOORDEBOEK neer.

- A Kennis
- B Passie
- C Arbeid
- D Rou materiale (grondstowwe)
- E Wins
- F Vervoer

(3)

1.4 Identifiseer DRIE riglyne vir goeie beligting in die huis uit die onderstaande lys en skryf slegs die letter (A–F) langs die vraagnommer (1.4) in die ANTWOORDEBOEK neer.

- A Ingange moet goed belig wees.
- B Ligsakelaars moet by alle deure voorsien word.
- C Posisioneer die ligte so dat dit die blink oppervlakke reflekteer, soos byvoorbeeld 'n spieël en televisie.
- D Belig een area van 'n vertrek om donker kolle te skep.
- E Badkamers moet goeie algemene beligting hê.
- F Het slegs 'n skakelaar by die onderkant van die trappe. (3)

1.5 Gee EEN woord/term vir elk van die volgende beskrywings. Skryf slegs die woord/term langs die vraagnommer (1.5.1–1.5.6) in die ANTWOORDEBOEK neer.

- 1.5.1 Die byvoeging van spesifieke vitamienes en minerale by voedsel
- 1.5.2 Die hoeveelheid energie wat jy benodig om aan die lewe te bly as die liggaam in rus is
- 1.5.3 Die oordra van skadelike bakterieë van een voedsel na die ander
- 1.5.4 Kontaminasie van voedsel-item deur skadelike chemikalieë
- 1.5.5 Opsionele uitgawes op 'n begroting wat nie nodig is nie
- 1.5.6 Totale inkomste voor aftrekkings of belasting

(6)
[40]

VRAAG 2: DIE VERBRUIKER

2.1 Lees die onderstaande gevallestudie en beantwoord die vrae wat volg.

Nonsindiso wou haar ma op Moedersdag verras. Sy het blomme wat sjokolade in die rangskikking het van 'n aanlyn-blommewinkel bestel. Die blomme was veronderstel om op die Sondag afgelewer te word, maar het 'n dag later, op die Maandag gekom. Party van die blommestingels was gebuig en 'n paar sjokolades was weg.

Nonsindiso het gevoel dat haar ma se spesiale dag bederf was; dus het sy 'n e-pos na die aanlynwinkel gestuur en oor die laat aflewering van die geskenk en die vermiste sjokolade van die rangskikking gekla. In haar e-pos het sy 'n terugbetaling geëis en 'n foto ingesluit wat sy kort ná die aflewering van die blomme geneem het.

[Eie teks]

- 2.1.1 Is Nonsindiso se klag verwant aan die produk of die diens of beide? Verduidelik jou antwoord. (3)
- 2.1.2 Noem EEN voordeel vir Nonsindiso omdat sy 'n aanlynwinkel gebruik. (1)
- 2.1.3 Nonsindiso het vir die bestelling met haar debietkaart betaal, wat beteken dit was K.M.B.
- (a) Waarvoor staan K.M.B.? (1)
- (b) Waarom is 'n debietkaart 'n geskikte vorm van betaling vir K.M.B.? (2)
- 2.1.4 Bespreek hoe Nonsindiso binne haar regte was om te kla. (2)
- 2.1.5 Op watter TWEE maniere het die Verbruikersbeskermingswet (VBW) van 2008 Nonsindiso as 'n verbruiker in die bogenoemde gevallestudie beskerm? (2)

2.2 Statistiek SA en uitgawe patrone van Suid-Afrikaanse huishoudings.

Lees die onderstaande uittreksel en beantwoord die vrae wat volg.

STATISTIEK SUID AFRIKA 2019

Verbruikersinflasie verhoog aan die begin van die jaar. Wat bygedra het tot hierdie verhoging was die verhoging in mediese en vervoerkoste. Mediese hulpskemas verhoog hul tariewe met 8,3%. Mediesepraktisyns verhoog hulle kostes met 5,7% en dokters rapporteer 'n verhoging van 5,8% gevolg deur tandartse 5,5% en hospitale 4,5%.

Vervoerprys het 'n verhoging in die prys van brandstof 0,3%, motorhuur met 7,3%, motorbande met 0,8% en motorpryse met 3,5%, gesien.

[Aangepas uit www.statssa.gov.za]

2.2.1 Gee TWEE redes waarom ons land statistieke van analise van Suid-Afrikaanse huishoudings benodig. (2)

2.2.2 Huishoudelike uitgawe-opnames is deur Stats SA gedoen. Wanneer die uitslae van die ondersoek geassesseer word, sal die mediese voorbeelde onder 'n uitgawe groep genoem gesondheid val. Gebruik die mediese inligting gegee en ontleed waarom ons kan voorspel dat gesondheid een van die laagste uitgawe-items vir die gemiddelde Suid-Afrikaner sal wees. (5)

2.2.3 Vervoer is gewoonlik een van die hoogste uitgawe groepe vir Suid-Afrikaanse huishoudings. Bespreek hoe die verhogings beide die hoër en laer inkomstegroepe sal beïnvloed. (4)

2.3 Lees die gevallestudie en beantwoord die vrae wat volg.

Shanice en Denver Daniels werk beide. Hulle het twee tienerdogters, Tertia en Kelly. Shanice hou van klere en geniet dit om vir elke maand haarself en haar dogters klere te koop. Sy het winkelkaarte by twee verskillende klerewinkels waar sy kan koop. Denver het 'n nuwe TV en 'n DSTV 'explorer' op krediet gekoop, want hy geniet dit om sport te kyk. Aan die einde van elke jaar sê hulle altyd dat hulle graag 'n gesinsvakansie wil hê, maar nie die geld daarvoor het nie.

[Eie teks]

2.3.1 Noem DRIE voordele wat die Daniels gesin sal hê as hulle 'n begroting volg. (3)

2.3.2 Beide Shanice en Denver is in skuld. Bespreek DRIE gevolge vir hulle afhanklikheid om op krediet te koop. (3)

2.3.3 Een van die beginsels van begroting is assessering van behoeftes en doelwitte. Adviseer die gesin in verband met die beginsels van begroting. (2)

[30]

VRAAG 3: VOEDSEL EN VOEDING

3.1 Lees die onderstaande scenario en beantwoord die vrae wat volg.

Angeline, 'n graad 11-leerder lees 'n artikel in 'n tydskrif genoem "*Tips to kickstart your health*". Die artikel gee 'n paar voorstelle hoe om meer gesonder te eet. Sy het 'n nuwe doel vir haarself gestel en dit was om die advies te volg waarvan sy gelees het.

Hier is 'n paar punte uit die artikel:

- **Drink 'n groen drankie vir ontbyt** om die liggaam van baie nutriënte en vesel te voorsien.
- Die drankie bestaan uit krulkool (kale), spinasie, veselperske (mango), piesang en gewone jogurt.
- Gaan **vleisloos** een keer per week om te help om jou risiko van chroniese, voorkombare siektes soos kanker, kardiovaskulêre siekte, diabetes en vetsug te verminder.
- **Beperk jou suikerinname.** Breek die gewoonte van versoete tee en koffie, koekies, beskuit en koek. In plaas daarvan kry gesonde suikers van vrugte.

- 3.1.1 (a) Die groen drankie bevat donker-groen blaargroente. Noem EEN mineraal en TWEE vitamienes wat in groen blaargroentes gevind word. (3)
- (b) Identifiseer 'n vrug uit die lys in die drankie wat 'n goeie bron is van vitamien A. (1)
- 3.1.2 Die drankie is 'n goeie bron van vloeistof in die dieet. Gee die funksie van water in die liggaam vir elk van die volgende dele in die liggaam:
- (a) Die bloed (1)
- (b) Die liggaamstemperatuur (1)
- 3.1.3 (a) Noem die tipe suiker wat in vrugte voorkom ('n tipe koolhidraat). (1)
- (b) Gee TWEE ander voorbeelde van voedsel wat nie in die artikel genoem word nie, maar wat 'n baie hoë suikerinhoud bevat en in 'n dieet beperk moet word. (2)
- 3.1.4 (a) Gee TWEE geskikte plantproteïene wat dierlike proteïene, om vleis in 'n maaltyd uit te skakel, kan vervang. (2)
- (b) Klassifiseer die plantproteïene hierbo genoem as 'n proteïen groep en verduidelik waarom dit so geklassifiseer word. (3)
- (c) Verduidelik hoe te veel proteïene in 'n dieet tot kardiovaskulêre / hartsiektes en vetsug kan bydra? (6)
- 3.1.5 Noem TWEE gevalle waar Angeline dalk 'n vitamienaanvulling wil gebruik. (2)

- 3.2 Melissa is verwagting. Bestudeer die TWEE ontbytspyskaarte hieronder en beantwoord die vrae wat volg.

SPYSKAART 1	SPYSKAART 2
Rysvlokkies (rice crispies) met lae vet melk Geroosterde witbrood met botter en konfyt Koffie met melk	Omelet met 'n maalvleisvulsel Geroosterde volgraanbrood met maaskaas Lemoensap Rooibostee met melk

- 3.2.1 Kies die beste spyskaart vir Melissa en analiseer die voedsel-items in die spyskaart met betrekking tot die voedingsbehoefte wat die behoefte van swanger vrouens sal vervul. (7)
- 3.2.2 Gee redes vir die volgende stellings:
- (a) 'n Swanger vrouens moet alkohol vermy al is dit 'n klein hoeveelheid (2)
- (b) Lakterende moeders verloor aanvanklik gewig (2)

- 3.3 Lees die onderstaande artikel en beantwoord die vrae wat volg.

BEURTKRAG VEROORSAAK VOEDSELVERGIFTIGING ANGS

'n Gebrek aan elektrisiteit, veral in die somermaande, kan veroorsaak dat kos afgaan en as jy die voedsel eet kan jy die gevaar loop om voedselvergiftiging op te doen. Kragonderbrekings kan veroorsaak dat kos in die vrieskas bederf as die produkte net effens ontdooi. Beurtkrag kan vars voedsel laat afgaan as dit vir meer as 5 uur teen kamertemperatuur gehou word.

Verm y om voedsel te eet as jy vermoed dat dit 'n lang tyd teen 'n te warm temperatuur gehou is. Enige persoon wat dink dat hulle voedsel geëet het wat afgegaan het, moet op die uitkyk wees vir die volgende waarskuwing-simptome. Dit sluit koors, kopseer, maagpyn en 'n risiko van dehidrasie (ontwatering) in. As jy of jou kinders enige van die tekens toon, gaan na die naaste dokter, hospitaal of kliniek vir behandeling.

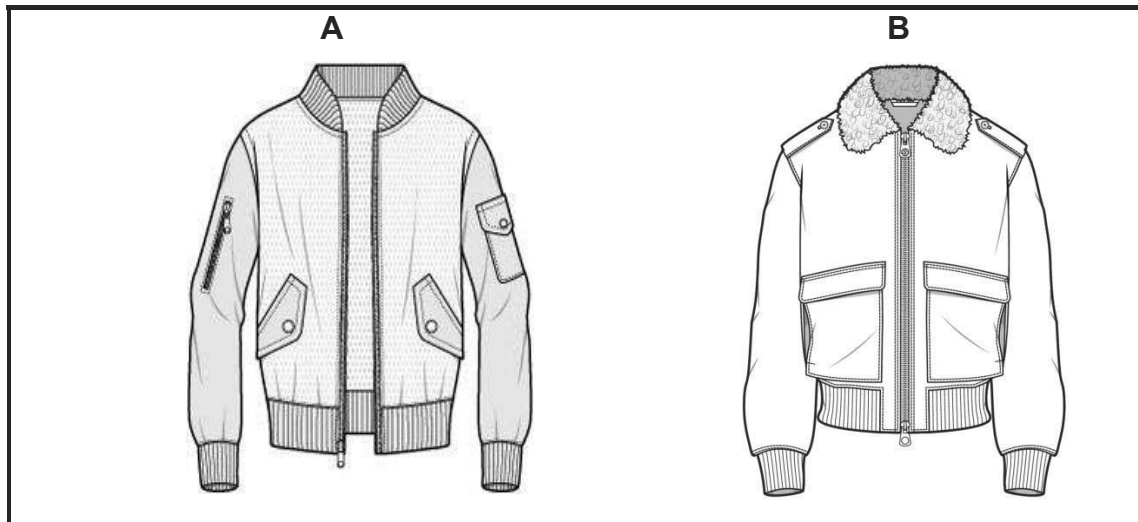
[Aangepas uit *health24*.]

- 3.3.1 Gee DRIE ander simptome van voedselvergiftiging wat nie in die artikel genoem word nie. (3)
- 3.3.2 Waarom sê die artikel dat dehidrasie (ontwatering) 'n risiko is? (2)
- 3.3.3 Wat is die hoof oorsaak van voedselvergiftiging wat in die artikel beklemtoon word. (1)
- 3.3.4 Gee EEN voorbeeld van mediese behandeling vir voedselvergiftiging wanneer mense na 'n hospitaal, dokter of kliniek gaan. (1)

[40]

VRAAG 4: KLEDING

4.1 Verwys na die onderstaande sketse en beantwoord die vrae wat volg.



4.1.1 Identifiseer die tipe balans in skets **A** en **B** geïllustreer. (2)

4.1.2 Verduidelik volledig die balans in skets **A** deur na beide die definisie vir hierdie tipe balans EN na items in die baadjie om die definisie te verduidelik te verwys. (6)

4.2 Bestudeer die onderstaande prente wat die element teksture uitbeeld.

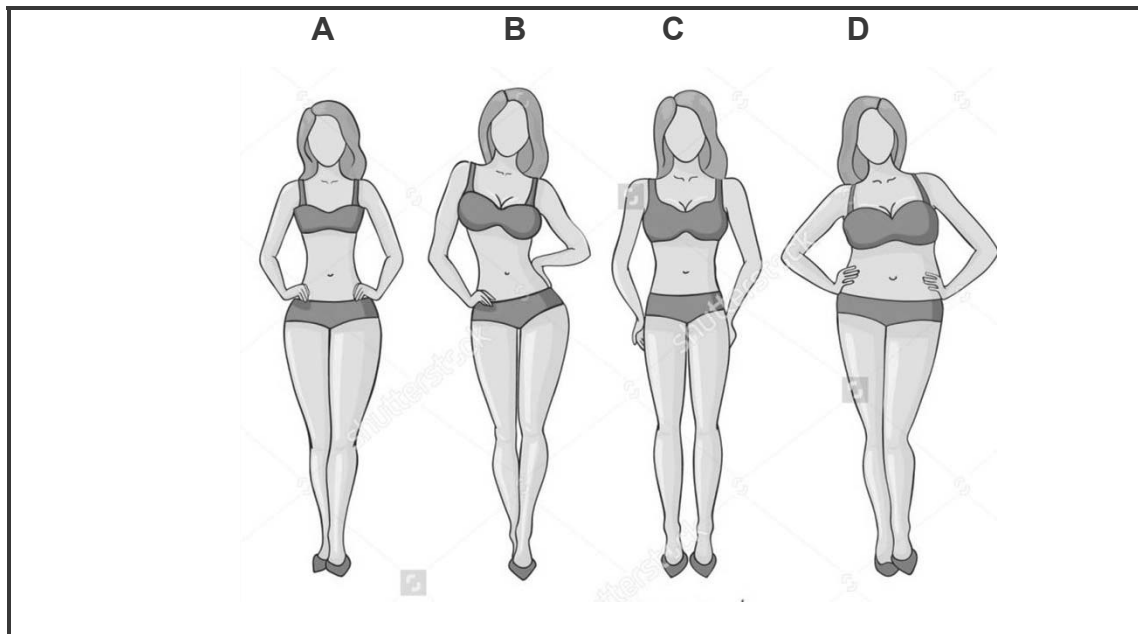


4.2.1 (a) Beskryf die tekstuur van die baadjie in prent **A** en die hemp in prent **B**. (2 x 2) (4)

(b) Hoe word die tekstuur van die hemp in prent **B** deur lig geaffekteer? (2)

4.2.2 Gee die definisie vir die ontwerpelement *tekstuur*. (2)

4.3 Verwys na die onderstaande liggaamsvorms en beantwoord die vrae wat volg.



4.3.1 Identifiseer die liggaamsvorm in skets **C**.

(1)

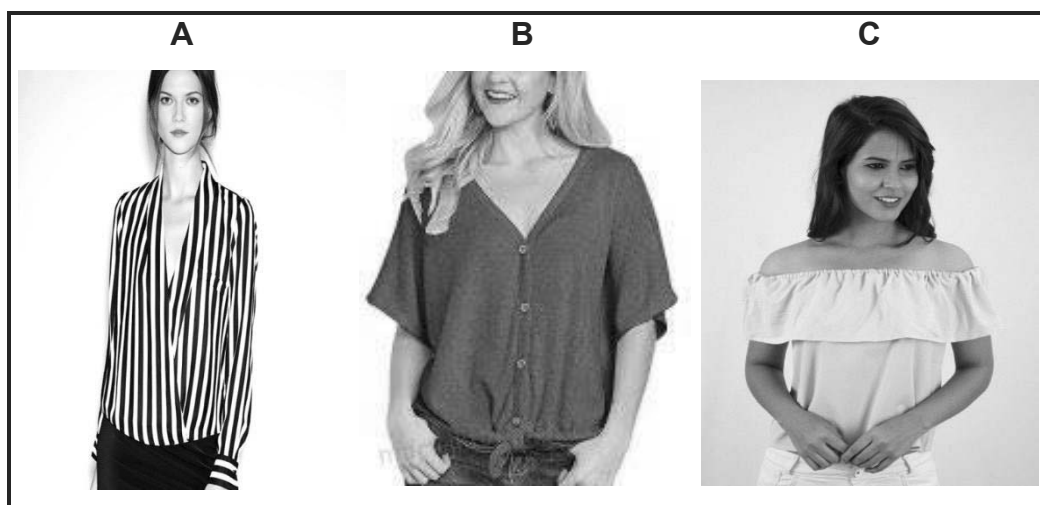
4.3.2 Bestudeer die onderstaande prent.



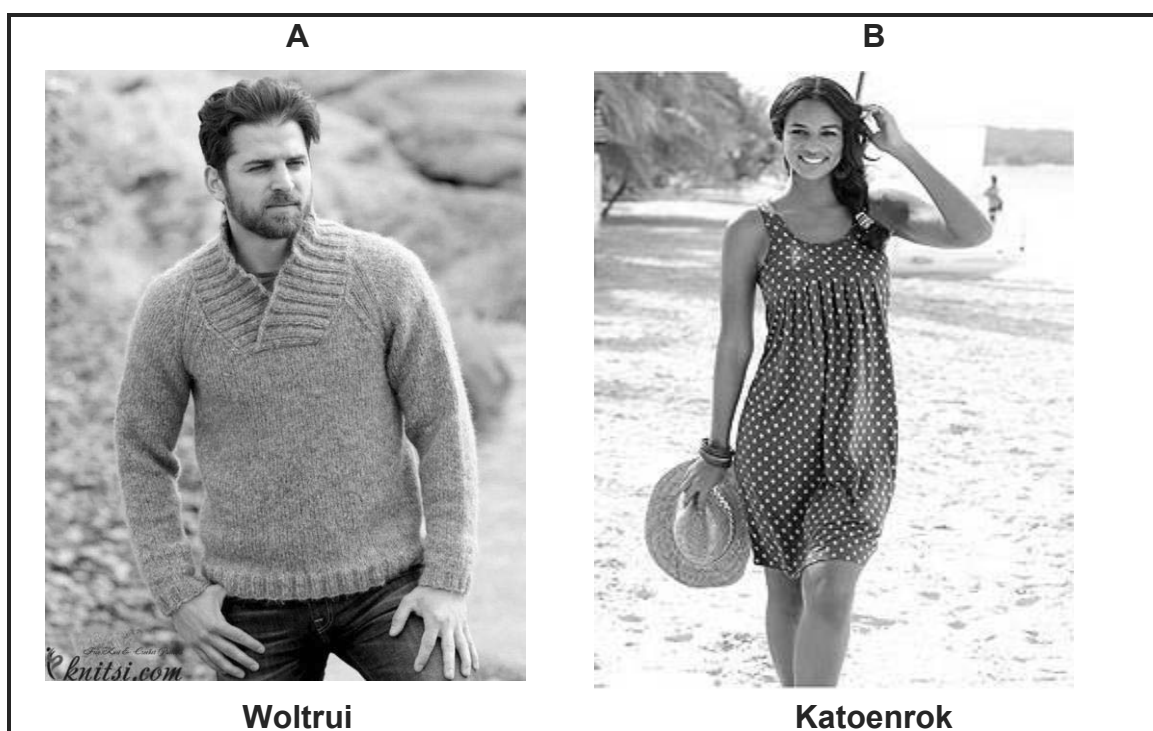
Bespreek waarom die uitrusting nie geskik is vir 'n persoon met liggaamsvorm **D** nie.

(4)

- 4.3.3 Kies die beste bloes om saam met 'n langbroek te dra vir liggaamsvorm **A** en verduidelik die rede vir jou keuse. (3)



- 4.4 Vergelyk die twee veseleinskappe, hittesensitiwiteit en hittegeleiding. Verwys na die onderstaande illustrasies in jou bespreking.



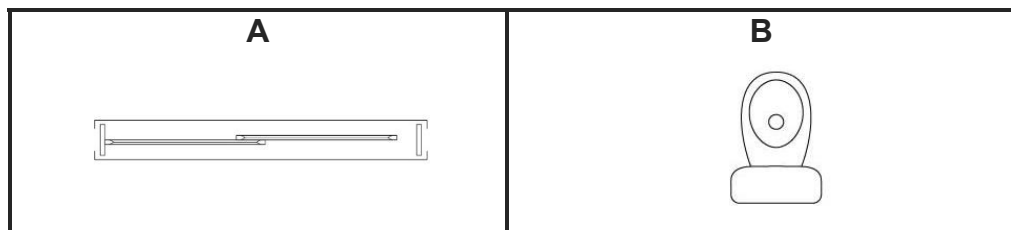
(6)
[30]

VRAAG 5: BEHUISING EN INTERIEUR

5.1 Bestudeer die onderstaande vloerplan en beantwoord die vrae wat volg.



5.1.1 Noem die TWEE argitektoniese simbole wat soortgelyk is aan die wat op die vloerplan uitgebeeld is.



(2)

5.1.2 Identifiseer TWEE negatiewe aspekte van die verkeersvloei soos wat jy van die dek-ingang deur die leefkamer na die kombuis stap.

(2)

5.1.3 Noem TWEE areas op die vloerplan wat na die werkarea verwys kan word.

(2)

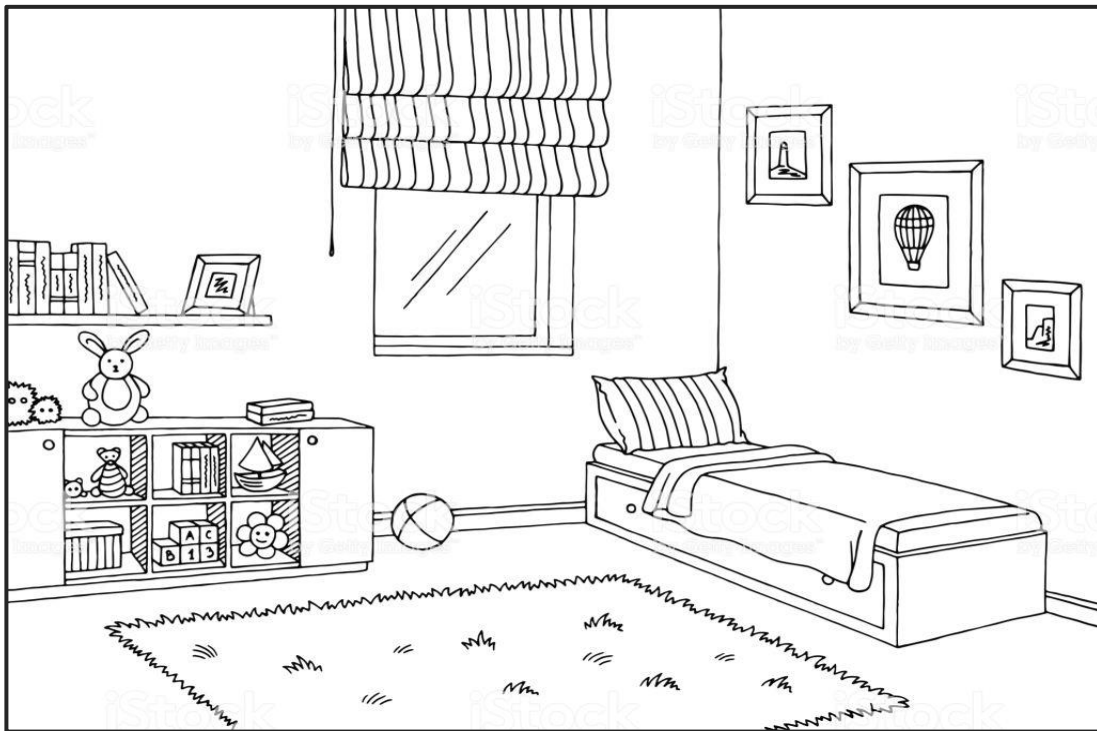
5.1.4 Identifiseer die stoorplek voorsien op die vloerplan in die slaapkamer en wat jy sal byvoeg om die stoorplek in die kamer te verbeter.

(3)

5.1.5 Watter kant van die huis (links, regs, bo of onder) sal die beste wees vir 'n noordaansig, veral in die winter? Motiveer jou antwoord.

(3)

5.2 Bestudeer die onderstaande skets en beantwoord die vrae wat volg.



5.2.1 Die kamer is geskep met 'n koel kleurskema.

- (a) Gee TWEE redes waarom koel kleure gekies is. (2)
- (b) Noem TWEE ander kleure wat met die kleur blou, vir 'n analogiese kleurskema vir hierdie kamer, sal pas. (2)

5.2.2 Identifiseer die dominante vorm in die kamer en vind DRIE plekke waar die vorm gebruik word. (4)

5.2.3 Bespreek hoe die gebruik van vertikale lyne ritme in die vertrek skep. (4)

5.2.4 Die kamer het 'n hoë plafon. Gee TWEE moontlike voorstelle om die probleem op te los. (2)

5.2.5 Die ouers moet 'n kindertafel en stoele wat in die kamer gebruik gaan word, koop. Hulle moet besluit tussen 'n plastiek- of houtstel.

- (a) Gee TWEE voordele wat beide plastiek en hout as geskikte materiaal bied. (2)
- (b) Gee EEN nadeel van die gebruik van plastiek as materiaal. (1)
- (c) Stel EEN verbruikersverantwoordelikheid voor wat hulle in aanmerking moet neem voor hierdie meubels aangekoop word. (1)

[30]

VRAAG 6: ENTREPRENEURSKAP

6.1 Lees die onderstaande gevallestudie en antwoord die vrae wat volg.

Lesley wou produkte as 'n addisionele inkomste om haar oggendwerk aan te vul, maak en verkoop. Sy redeneer dat as sy haar produk by 'n vlooiemark verkoop, moet sy 'n stalletjie huur, maar dit sal goedkoper as winkelspasie uitwerk. Sy besluit om by 'n plaaslike maandelikse mark te verkoop.

Lesley glo om 'n suksesvolle besigheid op te bou moet jy passievol oor jou werk bly. Sy voel dat dit belangrik is om 'n langtermyn verhouding met die verskaffers en kliënte op te bou en om produkte, wat van die gewone uitstaan, te verskaf.

Sy het na een van die markte gegaan om 'n vraelyste uit te deel. Na die analisering van die antwoorde het sy besluit om 'n broodstalletjie te hê waar sy net 'meng-jouself' gesondheid brood pakke sal verkoop.

Sy het haar berekening gemaak en uitgewerk dat die bestanddele en verpakking haar R65,00 sal kos.

[Eksaminatoe se eie teks]

- 6.1.1 Behalwe die vraelyste en haar gekose produk, watter faktor bepaal dat dit 'n goeie besigheidsidee is? (1)
- 6.1.2 Verduidelik die konsep *toetsing*. (2)
- 6.1.3 Noem en beskryf die DRIE P's van die bemarkingsamestelling in die gevallestudie. (6)
- 6.1.4 Bespreek hoe Lesley die volgende kernbeginsels van bemarking oorweeg het en hoe dit positief vir haar besigheidsonderneming kan wees.
- (a) Spesifieke teikenmark (2)
- (b) Groei netwerke en opbou van verhoudings (2)
- 6.1.5 Identifiseer en verduidelik die stadium in die produklewensiklus wat haar broodmengsel in die gevallestudie verteenwoordig (3)
- 6.1.6 In die beste scenario sal 'n nuwe besigheid groei en floreer. Skryf 'n paragraaf waar jy Lesley goeie raad gee oor hoe sy kan verhoed dat haar produk in die afname-stadium gaan. (6)

6.2 Lesley se koste om vyf houers gesonde broodmengsel te produseer is:

- Bestanddele en verpakking = R65,00
- Brandstof = R25,00

6.2.1 As watter tipe uitgawe word brandstof geklassifiseer? (1)

6.2.2 Bereken die verkoopprijs van een houer as sy 65% wins wil maak.
Toon ALLE berekeninge. (5)

6.2.3 Bereken die wins wat sy sal maak as sy 20 houers in een dag
verkoop. (2)
[30]

TOTAAL: 200

