



# basic education

Department:  
Basic Education  
**REPUBLIC OF SOUTH AFRICA**

## **SENIORSERTIFIKAAT-EKSAMEN/ NASIONALE SENIORSERTIFIKAAT-EKSAMEN**

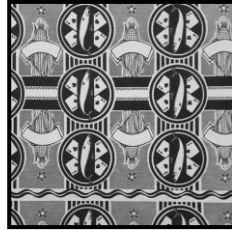
**ONTWERP V1**

**MEI/JUNIE 2024**

**NASIENRIGLYNE**

**PUNTE: 100**

**Hierdie nasienriglyne bestaan uit 21 bladsye.**

**AFDELING A: ONTWERPGELETTERDHEID****VRAAG 1: 'ONGESIENE' VOORBEELDE [10 punte]****Kandidate beantwoord ÓF VRAAG 1.1 ÓF VRAAG 1.2.****1.1.1 (Ken 'n maksimum van 2 punte per kolpunt/aspek toe.)**

Die **lyn** wat in FIGUUR A gebruik word, word gedefinieer en beheer en skep sterk en skerp motiewe.☑ Herhaalde, reguit, rigiede, vertikale en horisontale lyne van verskillende diktes☑ is sigbaar agter die sirkelvormige motiewe wat die ontwerp stabiliseer en 'n ruitagtige patroon skep.☑ Die sigsag-patroonlyn in die horisontale band in die boonste helfte van die ontwerp bring energie en opwinding na die ontwerp.☑ Sterk beweging word ook deur die dubbele ry horisontale, golwende lyne in die onderste kwart van die ontwerp voorgestel.☑ Die lyne van die mielies is gestileerd en organies en voeg ritme by die ontwerp.☑

Sterk, geometriese, sirkelvormige **fatsoene** oorheers die ontwerp en word gereeld herhaal om vertikale kolomme/pilare te vorm.☑ Die impak van elke sirkel word versag deur die elegante (s-geboë) visfatsoene wat sentraal geplaas is.☑ Die speelse organiese mielifatsoene kontrasteer met die sterk geometriese sirkels.☑

'n Wye omvang in **toon** word geskep deur die gebruik van verskillende lyndiktes, teksture en patrone wat 'n gevarieerde en opvallende ontwerp skep.☑ Sterk, dramatiese kontraste van swart en wit is in die sirkelmotiewe sigbaar.☑ 'n Digte krabbeltekstuur agter die mieliemotief vertoon as donkergrys en die herhaalde mieliepit-patroon vertoon as liggrys.☑ Suiwer wit dele is sigbaar, bv. in die leë boekrolle/krulversierings voor die mielies en die agtergronde van die speelkaarte, wat die ontwerp lewendig maak.☑

Die sirkelmotiewe is amper simmetries **gebalanseerd** omdat die reghoekige speelkaartfatsoene spieëlbeelde van mekaar vorm.☑ Die asimmetriese visfatsoen breek die simmetriese balans nog verder.☑ Die boekrol/krulversiering voor die mieliemotief is simmetries en formeel, maar die blare weerskante van hierdie mielies is nie 'n presiese spieëlbeeld van mekaar nie.☑

**1.1.2 (Ken 2 punte toe.)**

Die ontwerp in FIGUUR A weerspieël 'n Suid-Afrikaanse identiteit omdat dit beelde gebruik wat bekende aspekte van Suid-Afrikaanse kulturele ikonografie is, soos die mielie, sardyne ('pilchards') en speelkaarte.☑ Mielies is 'n stapelvoedsel en die mielie is 'n bekende Suid-Afrikaanse logo (die 'Ace'-handelsmerk) wat op mieliemeelpakke gebruik word.☑ Die stêr en die sardyne herinner 'n mens aan die gewilde Suid-Afrikaanse 'Lucky Star'-blikkies met sardyne.☑ Die swart en wit lyne wat horisontaal oor die ontwerp gaan, herinner 'n mens aan die bande wat op tradisionele Xhosa-rompe en -komberse gestik word.☑

**Gee krediet aan enige ander geldige stellings.**

V1.1 VLAK	KOGNITIEWE VAARDIGHEDE	GEWIGS-TOEKENNINGS	VRAE	PUNTE (10)
Laer orde	Onthou, Herroep, Herken	30%	1.1.1	2
	Verstaan, Verduidelik, Beskryf		1.1.1	1
Middel-orde	Toepas, Implementeer, Organiseer	40%	1.1.1	4
Hoër orde	Analiseer, Vergelyk, Vertolk	30%	1.1.1	1
	Evalueer, Besin/Nadink		1.1.2	2
	Sintetiseer, Regverdig			

## OF

## 1.2. 1.2.1 (Ken 'n maksimum van 2 punte vir elke kolpunt/aspek toe.)



Die haarstyl in FIGUUR B gebruik 'n vloeiende, organiese sweepslaglyn in die dik vlegsels wat die organiese vroulike vorm beklemtoon. Hierdie dik, organiese lyn kontrasteer met die dun, spiraalvormige lyne wat in die verlenging aan die agterkant van die model se kop gesien kan word.

Die toutjies hare op die model se skouer, tesame met die stukke wat uit die ingewikkelde sirkelvormige patroonverlenging uitvloei, skep 'n veeragtige, tastbare **tekstuur**. Die hare net bokant die model se oor het 'n plat, gladde tekstuur wat met die growwe tekstuur van die dik vlegsels bo-op haar kop kontrasteer.

Wat **funksionaliteit** betref, is die haarstylontwerp wat in FIGUUR B gewys word, spesiaal geskep vir geleenthede soos troues of modevertonings. Daar kan geargumenteer word dat die haarstyl nie funksioneel is nie omdat dit nie gebruikersvriendelik is, en nie prakties vir die hele dag dra nie, veral as gevolg van die verlengde haarstukke.

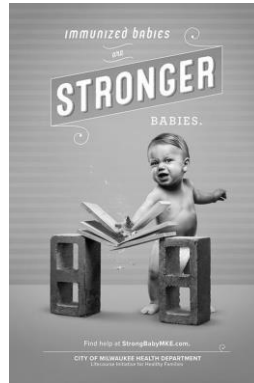
Die afwaarts geboë vlegsels wat aan die bokant van die model se kop begin, skep 'n slangagtige **beweging**. Die vloeiende beweging word aan die agterkant van die kop voortgesit deur die herhaling van sirkels en omlyne deur 'n dun organiese gefatsoeneerde vlegsels wat in 'n diagonale rigting vanaf die dik vlegsels lê.

## 1.2.2 (Ken 2 punte toe.)

Die term *avant-garde* verwys na idees of ontwerpe wat nuut is en anders is as die norm, en uitgelate raak in styl. Hierdie haarstyl is beslis nie die gewone soort haarstyl wat 'n mens sal dra nie, maar eerder 'n styl wat by 'n modeskou of gebeurtenis gebruik sal word.

**Gee krediet aan enige ander geldige stellings.**

V1.2 VLAK	KOGNITIEWE VAARDIGHEDE	GEWIGS-TOEKENNINGS	VRAE	PUNTE (10)
Laer orde	Onthou, Herroep, Herken	30%	1.2.1	2
	Verstaan, Verduidelik, Beskryf		1.2.1	1
Middel-orde	Toepas, Implementeer, Organiseer	40%	1.2.1	4
Hoër orde	Analiseer, Vergelyk, Vertolk	30%	1.2.1	1
	Evalueer, Besin/Nadink		1.2.2	2
	Sintetiseer, Regverdig			

**VRAAG 2: KOMMUNIKASIE DEUR ONTWERP [10 punte]****2.1 (Ken 4 punte toe.)****2.1.1 (Ken 2 punte toe.)**

**Tipografie:** Die woord 'stronger' help om krag oor te dra (die boodskap van die plakkaat) omdat dit in hoofletter-, vetdruk-, sans serif-lettertipe is. ☒ Die woord 'stronger' word ook beklemtoon met die gebruik van 'n vergrote skaduwee omdat dit in 'n boksie met 'n donkerder skakering van turkoois geplaas is. ☒ Die gebruik van 'n donkerder turkoois teen die wit van die letters plaas verdere klem op die woord wat dit na die voorgrond druk. ☒

**Beelde:** Die prominensie van die tipografie, tesame met die visuele beeld van die baba wat die blok hout breek, beklemtoon die konsep van die geïmmuniseerde baba as 'n sterk baba. ☒ Die uitdrukking op die baba se gesig dra ook 'n gevoel van krag oor. ☒ Die krulle op die rande van die boksie skep lyne wat die oog van die kyker na die handeling van die baba in die middel van die plakkaat lei. ☒ Die plakkaat is bevooroordeel aangesien dit daarop dui dat kinders wat deur die Gesondheidsdepartement geïmmuniseer is nie net gesonder is nie, maar ook fisies sterker en meer bekwaam is as dié wat nie geïmmuniseer is nie. ☒

**2.1.2 (Ken 2 punte toe.)**

Die plakkaat maak gebruik van geslagsvooordeel, ☒ deur die gebruik van 'n blou kleur, stereotipes van 'n seunskind ☒ en deur die seun as fisies sterker en woes uit te beeld. ☒ Die geslagsvooordeel wat deur die plakkaat gebruik word, beklemtoon dat karate slegs geskik is vir die seunskind. ☒ Die plakkaat maak gebruik van rassevooordeel waar slegs 'n wit seunskind geïmmuniseer is en dus sterker en kragtiger is. ☒

**2.2 Ken 6 punte toe. (Ken 2 punte per kolpunt/aspek toe.)**

Sommige van die **materiale** wat in die sandaal in FIGUUR D gebruik word, is van gebruikte motorbande, ☒ terwyl die strandsandale in FIGUUR E nuut vervaardig is

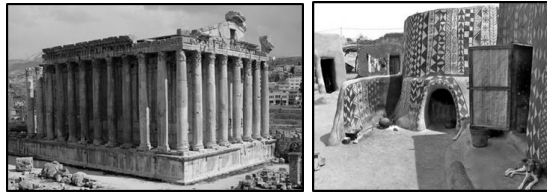
van stereoskuim/EVA/saamgepakte spons/rubber en plastiek. ☒ Izimbadada in FIGUUR D is **geïnspireer** deur die handgemaakte tradisionele Afrika-skoen wat

van dierevel gemaak is, ☒ anders as die plakkie in FIGUUR E wat geïnspireer is deur toegang tot tegnologie, die beskikbaarheid van goedkoop materiaal en die gedagte daaraan om op die strand te ontspan. ☒ Izimbadada is **beïnvloed** deur die leersandale van die Klassieke tydperk, ☒ anders as die plakkie wat lyk asof dit geïnspireer is deur die blink plastiekprodukte van Pop-ontwerp en deur prettige aktiwiteite soos swem op die strand en die behoefte om in warm weer af te koel. ☒ Die oppervlak**versiering** van Izimbadada in FIGUUR D is handgemaak deur sigsag-lyne, swart-en-wit blokkies en driehoeke in die motorbandstroke te graveer. ☒ Dit kontrasteer met die versiering op die plakkie van FIGUUR E wat versier is met blomme wat meganies op 'n stik lap gedruk is en aan die plakkies vasgegom is. ☒

**LET WEL: 'n Maksimum van SLEGS 2 punte kan vir tabelvergelyking-response toegeken word. 'n Maksimum van 4 punte kan toegeken word waar kandidate twee aparte vergelykings aanbied wat belangrike en relevante stellings toon. Gebruik kognitiewe vlakke as 'n riglyn vir jou nasienwerk.**

**Gee krediet aan enige ander geldige stellings.**

V2 VLAK	KOGNITIEWE VAARDIGHEDE	GEWIGS- TOEKENNINGS	VRAE	PUNTE (10)
Laer orde	Onthou, Herroep, Herken	30%	2.2	2
	Verstaan, Verduidelik, Beskryf		2.2	1
Middel-orde	Toepas, Implementeer, Organiseer	40%	2.2 2.1.2	2 2
Hoër orde	Analiseer, Vergelyk, Vertolk	30%	2.2	1
	Evalueer, Besin/Nadink			
	Sintetiseer, Regverdig		2.1.1	2

**VRAAG 3 [10 punte]****LET WEL: Slegs twee voorbeelde (3.1 en 3.3) sal vir hierdie nasienriglyne bespreek word.****3.1 (Ken 'n maksimum van 2 punte vir elke kolpunt/aspek toe.)**

Die Kessena-kompleks/-kampung van FIGUUR G **funksioneer** as 'n klein dorpie; die gegroepeerde wonings bied beskerming aan 'n gemeenskap in 'n gebied van ongeveer een hektaar. ☑ Die huise het oor die algemeen klein kombuisies aangesien die kook van kos gewoonlik buite gedoen word. ☑ Binne die kompleks/-kampung is daar ook graanskure en altare wat aan die voorvaders opgedra is. In teenstelling **funksioneer** die Tempel van Bacchus in FIGUUR F nie as 'n plek om beskerming aan 'n gemeenskap te bied nie aangesien daar geen plek is vir 'n gemeenskap om te vergader nie. ☑ Dit is gebou om die mense van Libanon te inspireer, om hulle Romeinse gode te laat aanbid en om die kultusstandbeeld te huisves. ☑ Terwyl die tempel hoofsaaklik 'n plek van aanbidding was, sou dit ongetwyfeld hoë amptenare en moontlik selfs keisers tydens godsdienstige feeste en seremonies gehuisves het. ☑

Die tempel van Bacchus (FIGUUR F) is **geïnspireer** deur die kultus van Bacchus, die Romeinse god van wyn wat tydens Antoninus Pius, wat opdrag gegee het om die tempel te bou, se bewind in die Romeinse Ryk gewild geraak het. ☑ Die ontwerp van die tempel is gelei deur die algemeenste Romeinse argitektoniese plan wat deur hulle voorgangers, die Grieke, geïnspireer is. ☑ Hierdie **invloed** van Griekse argitektuur is sigbaar in die gebruik van rye kolomme wat die entablement, fronton en dak van die struktuur ondersteun. ☑ In teenstelling hiermee is die hoof**inspirasie** vir die argitektuur van die Kessena-woning (FIGUUR G) die behoefte om hulle teen vyande en die geharde Ghanese klimaat en omgewing te beskerm of te verdedig. ☑ Dit is duidelik uit die manier waarop die huise in ommuurde komplekse gebondel is, wat behuising aan die uitgebreide familie bied. ☑

Die Ghanese kultuur is ook 'n belangrike faktor wat die **forme** van Kessena-wonings sedert die 16<sup>de</sup> eeu gelei het. Hulle reaksie hierop het daartoe gelei dat die ingange na hulle huise redelik klein is, wat gekeer het dat vyande binne kon sien of inhardloop. ☑ Verskillende vorme weerspieël ook sosiale status: vierkantige huise is vir gesinne, sirkelvormige huise vir oujongkêrels en syfer-agt-fatsoen-huise vir grootouers. ☑ Die reghoekige vorm van die Bacchus-tempel toon egter geen behoefte aan beskerming teen vyande nie. Dit is op 'n hoë podium/platform gelig om die belangrikheid van die Romeinse god te beklemtoon. ☑ 'n Ry Korintiese kolomme omsluit die hoof- reghoekige vorm van die tempel wat die cella bevat, die kamer wat die kultusbeeld van die godheid huisves aan wie die tempel opgedra is. ☑

Die **materiaal** wat gebruik is om die Tempel van Bacchus te bou, is plaaslik gegroefde klip, meestal wit graniet en wit marmer. ☑ Die lang, ongegroefde kolomskagte is van monoliete van hoogs gepoleerde, rooi Egiptiese graniet, met basisse en Korintiese pilaarkoppe van kalksteen, gemaak. ☑ Die kolomme is oorspronklik met yster aan mekaar gebind. ☑ Net so word die Kessena-wonings van plaaslike materiaal gebou. ☑ 'n Kombinasie van klei, grond, strooi en beesmis word saam gemeng om die sterk pottebakkeragtige strukture te skep. ☑ Laag op laag

word bygevoeg, wanneer nodig, om die nodige muurdikte in stand te hou om reënstorms en uiterste temperature te weerstaan.☑

Elke Kessena-huis is ingewikkeld **versier** met 'n mengsel van handgeverfde geometriese patrone, illustratiewe tekeninge en bas-reliëfs wat vol simboliek is.☑ Die patrone word geverf met gebruik van gekleurde modder en kryt, 'n organiese materiaal wat op terrein gevind word en wat eindeloos weer aangewend kan word.☑ Hulle kan omtrent enigiets illustreer, van voorwerpe wat in die daaglikse lewe gebruik word, tot godsdiens en oortuigings, tot dekoratiewe patrone, wat help om een huis van 'n ander te onderskei.☑ Die verf maak elke huis uniek en vertel 'n storie van die lewe van die Kassena-mense.☑ Die **dekoratiewe** uitsnywerk op die Tempel van Bacchus vertel ook 'n verhaal, maar nie dié van die Romeine wat daar aanbid het nie: dit is die verhaal van die gode wat hulle aanbid het.☑ Die ryk gesnede entablement sluit 'n argitraaf met 'n driebandfries in, wat afwisselend met bulle en leeus versier is met die kroonlys versier met geometriese en blompatrone.☑ Die mure is versier met dansende, wilde vroue wat aan Bacchus toegewy is.☑ Die binnemuur van die middeskip is in baaie/uitbousels ingedeel deur gesuperponeerde Korintiese pilasters (halfkolomme) wat 'n reeks gesuperponeerde nisse skep wat oorspronklik met standbeelde gevul sou wees.☑

## OF

### 3.3 VERGELYKING TUSSEN 'N KLASSIEKE GEBOU EN 'N KONTEMPORÊRE GEBOU

**Geboue gekies: antieke Tempel van Bacchus van Libanon en kontemporêre Heilige Familie-heiligdom ('Holy Family Shrine')**



Die Tempel van Bacchus, VHJ 150–250, het **gefunksioneer** as 'n manier om ontsag by die antieke mense van Libanon aan te wakker, om hulle die Romeinse godheid te laat aanbid en om die kultusstandbeeld van Bacchus te huisves. ☑ Die kultusstandbeeld van Bacchus, die god van wyn, is in die middeskip van die tempel gehou; daar is geen plek vir 'n gemeenskap om in die tempel te vergader nie.☑ In teenstelling hiermee funksioneer die Heilige Familie-heiligdom ('Holy Family Shrine') as 'n plek wat sy gemeente na binne nooi om die Katolieke geloof te ontwikkel en te herontdek.☑ Die afgesonderde ruimte stel die aanbidders in staat om die komplekse invloede van buite, wat die oorspronklike bedoelings van die geloof verdraai, te vermy.☑

Die tempel van Bacchus is **geïnspireer** deur die kultus van Bacchus wat tydens Antoninus Pius se bewind in die ryk gewild geraak het.☑ Die ontwerp van die tempel is gelei deur die algemeenste Romeinse argitektoniese plan wat deur hulle voorgangers, die Grieke, geïnspireer is.☑ Hierdie **invloed** van Griekse argitektuur is sigbaar in die gebruik van rye kolomme wat die entablement, fronton en dak van die struktuur ondersteun.☑ Die Heilige Familie-heiligdom is **geïnspireer** deur die begeerte van 'n Rooms-Katolieke Kerk se gemeente om 'n toevlug te bou vir

reisigers en ander mense wat 'n plek van rus en meditasie soek, om te bid en die Katolieke geloof te ontdek.☑

Die reghoekige **vorm** van die Bacchus-tempel word op 'n hoë podium/platform gelig wat die belangrikheid van die god beklemtoon waaraan die tempel toegewy is, d.w.s. Bacchus, die Romeinse god van wyn. ☑ Die randmuur is versier deur 'n kolonnade van Korintiese kolomme wat die reghoekige vorm van die tempelcella, die kamer wat die kultusbeeld van die godheid aan wie die tempel opgedra is, gehuisves het. ☑ Die heiligdom is op 'n heuwel geleë, maar die **vorm** daarvan is nie onmiddellik sigbaar nie. Die heiligdom word deur 'n grotagtige ondergrondse besoekersentrum genader. ☑ Hierdie toegangspad na die heiligdom is ook simbolies van Christus se graf. ☑ Die lang, vertikaal verlengde vorm van die struktuur is 13,5 m by sy hoogste punt, wat daaraan 'n grafagtige voorkoms gee. ☑

Die **materiaal** wat gebruik is om die Tempel van Bacchus te bou, is plaaslik gegroefde klip, meestal wit graniet en wit marmer.☑ Die lang, ongegroefde kolomskagte is van monoliete van hoogs gepoleerde, rooi Egiptiese graniet, met basisse en Korintiese pilaarkoppe van kalksteen, gemaak.☑ Die kolomme is oorspronklik met yster aan mekaar gebind.☑ In teenstelling met die soliede, stewige, vertikale kolomme van klipmateriaal wat in die Bacchus-tempel gebruik is, gebruik die Heilige Familie-heiligdom hout en glas as **materiale**. ☑ Die heiligdom se delikate houtstruktuur het geboë kappe van byna vyftien meters hoog wat op 'n trasering-agtige manier verweef wat soos koring lyk, simbolies van die Eucharistie, wat in 'n veld heen en weer waai. ☑ Die kapel se glasfasades bied ononderbroke uitsigte oor sy afgesonderde omgewing en die Platteriviervallei verder. ☑

Die **dekoratiewe** uitsnywerk op die Tempel van Bacchus vertel ook 'n verhaal, maar nie dié van die Romeinse mense wat daar aanbid het nie: dit is die verhaal van die gode wat hulle aanbid het.☑ Die ryk gesnede entablement sluit 'n argitraaf met 'n driebandfries in, wat afwisselend met bulle en leeus versier is met die kroonlys versier met geometriese en blompatrone.☑ Die mure is versier met dansende menades en die wilde vroue wat aan Bacchus toegewy is.☑ Die binnemuur van die cella is in baaie/uitbousels ingedeel deur Korintiese pilasters (halfkolomme) wat 'n reeks gesuperponeerde nisse skep wat oorspronklik met standbeelde gevul sou wees.☑ Die Heilige Familie-heiligdom het 'n **dekoratiewe** beeld van die Heilige familie wat op 'n stuk glas geëts is wat prominent voor die kapel geplaas is.☑ Die binnekant van die heiligdom word deur 'n sentrale dakvenster verlig wat 'n dekoratiewe, spiraalvormige standbeeld van vlekvrystaal ondersteun.☑

**Gee krediet aan enige ander geldige stellings of 'n vergelyking van 'n Klassieke en kontemporêre gebou of 'n vergelyking van 'n Klassieke en 'n Inheemse Kennisstelsels(IKS)-geboustruktuur wat die kandidaat bestudeer het.**

**LET WEL: 'n Maksimum van SLEGS 3 punte kan vir tabelvergelyking-response toegeken word. 'n Maksimum van 7 punte kan toegeken word waar kandidate twee aparte vergelykings aanbied wat belangrike en relevante stellings toon. Gebruik kognitiewe vlakke as 'n riglyn vir jou nasienwerk.**



V3 VLAK	KOGNITIEWE VAARDIGHED	GEWIGS- TOEKENNINGS	VRAE	PUNTE (10)
Laer orde	Onthou, Herroep, Herken	30%	3	3
	Verstaan, Verduidelik, Beskryf			
Middel-orde	Toepas, Implementeer, Organiseer	40%	3	4
Hoër orde	Analiseer, Vergelyk, Vertolk	30%	3	1
	Evalueer, Besin/Nadink			2
	Sintetiseer, Regverdig			

## AFDELING B: ONTWERPGESKIEDENIS

### VRAAG 4 [30 punte]

#### 4.1 Ken 20 punte in totaal toe.

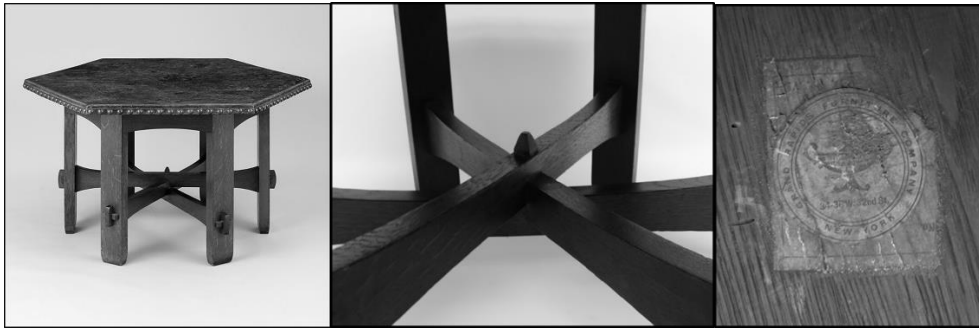
**Ken 10 punte toe vir elke beweging: 5 punte in totaal vir doelwitte, invloede en kenmerke, 2 punte vir 'n bespreking van die ontwerpvoorbeeld, 1 punt vir die naam van 'n ontwerper en die ontwerpproduk en 2 punte vir verwysing na die stelling in die konteks van die ontwerpbeweging.**

#### KUNS-EN-KUNSVLYTBEWEGING

Gedurende die Victoriaanse era het baie fabriekseienaars en masjienoperateurs ontwerpe vervaardig wat swak smaak en vol onnodige detail was. Die Kuns-en-Kunsvlytbeweging het ten **doel** gehad om minderwaardige massavervaardigde goedere wat oorontwerp en vol onnodige detail was, te verwerp en om handvervaardigde produkte van **gehalte** te skep. ☑ Die Kuns-en-Kunsvlytbeweging het die natuurlike eenheid tussen vorm, funksie en versiering beklemtoon, ☑ en hulle ontwerpe eenvoudig, elegant en funksioneel gehou. ☑ Morris het die siening ontwikkel dat ontwerp daarop gemik moet wees om beide mooi en funksioneel te wees. ☑ Die beweging het ten doel gehad om die kapitalistiese industriële produksie wat op die maak van geld gebaseer was, te veroordeel. ☑ Hulle doel was om die vakman by die volledige ontwerp- en produksieproses te betrek en om 'n eergevoel na hulle werk terug te bring. ☑

John Ruskin en William Morris, wat die medestigters van die Kuns-en-Kunsvlytbeweging en hulle humanistiese ontwerpe was, het die Kuns-en-Kunsvlyt-ideale sterk **beïnvloed**. ☑ Die Kuns-en-Kunsvlytbeweging is beïnvloed deur die gebruik van spitsboë, loodglasvensters en torings van Middeleeuse Gotiese argitektuur en die Gotiese klem op Christelike morele waardes. ☑ Hulle is ook deur die gebruik van plaaslike of natuurlike materiale van die English Cottage-styl en hulle geloof in 'waarheid tot materiale' beïnvloed. ☑

'n **Stilistiese eienskap** van die Kuns-en-Kunsvlytbeweging was om op vakmanskap van 'n hoë gehalte te fokus, die gebruik van natuurlike materiale en om hierdie materiale op 'n eerbare manier te gebruik. ☑ Dit beteken dat die voë en vervaardigingsmerke sigbaar is en nie met dekoratiewe elemente bedek of versteek is nie. ☑ In lyn met die Kuns-en-Kunsvlyt-**styl** is ontwerpe eenvoudig, elegant en funksioneel gehou en gebrandskilderde glas, hout, tekstiele en natuurlike baksteen was gewilde materiale. ☑ Alle papier, ink en tekstielontwerpe is met die hand vervaardig, deur organiese materiale te gebruik, en die resultaat is volledige beheer oor die gehalte en produksie van ontwerp. ☑ Hulle onderwerpe is geneem uit die plante, diere en die voëls van die natuur, en dit kan veral gesien word in muurpapier en tekstielontwerp. ☑



**Die Hexagona Leather Top Library Table Gustav Stickley** (Engeland), 1906 ☑ toon handwerk van 'n goeie gehalte. Sy eerlike gebruik van natuurlike en plaaslike materiale (donker gesaagde eikehout met 'n fyn, oorspronklike afwerking en oorspronklike leerblad met al die oorspronklike stoffeerspykers op hulle plekke) weerspieël die **karakter** van Kuns en Kunsvlyt baie duidelik. ☑ Die seskantige blad, geboë skorte en stoffeerspykers weerspieël vroeë Middeleeuse en Gotiese verwysings. ☑ By die keep/kerf met 'n sentrale facetpen sien ons duidelik hoe die tafel se pote verbind is. ☑ Die vroeë en vervaardigingsmerke is sigbaar en nie met dekoratiewe elemente bedek of versteek nie. ☑ Ontwerpe is eenvoudig, elegant en funksioneel gehou. ☑

### POPKUNS & ONTWERP

Popkuns & Ontwerp aanvaar nuwe ideale, sienings en perspektiewe. Die Popkuns & Ontwerp-beweging het weggebreek van die tradisionele idee van 'hoë' kuns en in die voetspore van Dada verder gegaan, waar populêre smaak, kitsch of slegte smaak as aanvaarbaar beskou word. ☑ Popkuns & Ontwerp-produkte verteenwoordig 'n anti-ontwerp-styl wat konvensies en norme verwerp het en ten **doel** gehad het om 'n beroep te doen op die Amerikaanse en Engelse massaverbruiker van die 1960's. ☑ Popkuns & Ontwerp se doel was om ontwerpe te skep wat vir 'n wyer mark toeganklik was. ☑

Popkuns & Ontwerp was 'n anti-ontwerp-beweging wat uit Pop-kultuur en Optiese Kuns gegroei het. ☑ Popkuns & Ontwerp word **beïnvloed** deur die gebruik van alledaagse ontwerpe en kultuur. ☑ Hulle is deur Pop-kunstenaars, soos Andy Warhol, Roy Lichtenstein, modeontwerper/model Mary Quant met haar minirompes en ook gewilde strokiesprentboeke beïnvloed. ☑ Die ruimtetydperk, wetenskapsfiksie, ruimtevaart en die ruimtewedloop was verdere invloede. ☑ Die vaartbelynde bak- en stertvinne van die Cadillac Eldorado deur Harley Earl **verteenwoordig** die ruimte-eeu se invloed en die karakter van Pop-ontwerp goed. ☑ Dit is beïnvloed deur massaverbruikerswese, die advertensiebedryf, TV en populêre musiek. ☑ 'n Ander groot invloed was Milton Glaser wat die verbeelding van 'n generasie aangegryp het met sy gestileerde kromlynige en soms psigedeliese tekeninge; vet, helder en plat kleur. ☑ Ander invloede was gewilde kitskoshandelsmerke, soos sopblikkies en Brillo-bokse, wat deur Andy Warhol gebruik is. ☑ Popkuns-ikone, soos Elvis Presley, Marilyn Monroe en James Dean, is deur die tienergenerasie aanbid. ☑

**Kenmerkend** gebruik Pop-ontwerp helder, lewendige kleure om prettige, gevatte, satiriese en vrolike produkte te skep. ☑ Aspekte van verskeie kunsbewegings is eklekties geïnkorporeer, soos die jukstaposisie wat in Surrealisme gebruik word en die eenvoudige kolletjie- en lynpatrone wat in Op-kuns of Kinetiese Kuns gebruik word. ☑ Pop-ontwerpe het op materiële gerief of welvaart gefokus. ☑ Om hierdie kitsch ontwerpe te skep, moes hulle goedkoop, massavervaardigde moderne materiale gebruik, veral spuitgegote plastiek. ☑



### Piero Fornasetti-sytafeltjie (Italië), 1967.☑

Piero Fornasetti het 'n driepoottafel ontwerp met 'n tafelblad wat duidelik deur die patrone in Bridget Riley se Optiese Kuns geïnspireer is.☑ Hy bring hulde aan haar ikoniese gebruik van vet, swart-wit kinetiese patrone.☑ Hierdie gevatte, verbeeldingryke meubelstuk verteenwoordig duidelik die **karakter** van Pop-ontwerp.☑

V4.1 VLAK	KOGNITIEWE VAARDIGHEDE	GEWIGS- TOEKENNINGS	VRAE	PUNTE (20)
Laer orde	Onthou, Herroep, Herken	30%	4.1	2
	Verstaan, Verduidelik, Beskryf			4
Middel-orde	Toepas, Implementeer, Organiseer	40%	4.1	8
Hoër orde	Analiseer, Vergelyk, Vertolk	30%	4.1	2
	Evalueer, Besin/Nadink			4
	Sintetiseer, Regverdig			

#### 4.2 [10 punte] (Ken 'n maksimum van 2 punte vir elke kolpunt/aspek toe.)



Die Bauhaus-rusbank is **beïnvloed** deur De Stijl se oortuiging om alle nie-noodsaaklike kenmerke of oortollige versiering te verminder om die noodsaaklikste meetkundige vorme, lyne en kleure te vind.☑ 'n Verdere invloed was Paul Cezanne se vervlakking van geometriese fasette☑ en die Konstruktiviste se gebruik van geometriese abstraksie en geloof in maksimum reduksie.☑ Soos De Stijl, gee die rooi leer-Bauhaus-rusbank voorkeur aan basiese, suiwer, geometriese vorme, reguit lyne en gladde oppervlakke om onpersoonlike, masjienagtige produkte te skep.☑ Die Art Deco-rusbank toon 'n eklektiese invloed, wat die geometriese vorme van Kubisme, die masjienstylvorme van Konstruktivisme en hulle gebruik van geometriese abstraksie insluit, en Futurisme, wat die vaartbelynde of aërodinamiese fatsoene en vorme wat in die rusbank sigbaar is, beïnvloed het. ☑.

Die Bauhaus-rusbank bestaan slegs uit geometriese **vorme** (die hoofdeel van die bank bestaan uit reghoekige en sirkelvormige vorme).☑ Die rusbank se vorm toon duidelik harmonie tussen suiwer, eenvoudige en funksionele vorme. Die gebruik van geometriese fatsoene en lyne wat gerangskik is om 'n geordende, stabiele komposisie te skep, verhoog ook 'n sin van formaliteit.☑ Die Art Deco- langwerpige, slank rusbank met kromlynige armleunings help om beide spoed en elegansie uit te beeld.☑ Die **vorme** is solied, geometries en swaar, wat tot die grootse, veeleisende, dominante voorkoms bydra.☑ Die geronde, geboë vorme van die armleunings kan

deur die studie van aërodinamika beïnvloed word.☑ Hulle bedoeling was om 'n slanke en nietradisionele vorm te skep wat rykdom en sofistikasie simboliseer.☑

Bauhaus-**kleure** word verminder tot die primêre kleure (geel, rooi en blou) en die neutrale kleure (swart, grys en wit) om die algemene doel van eenvoud te ondersteun.☑ In die Bauhaus-rusbank deur Robert Slezak word die kleure tot die primêre rooi kleur en 'n neutrale wit afwerking verminder.☑ Die silwer buis en die wit afwerking is albei neutrale kleure wat kalmte uitstraal, maar wat ook 'n sterk en dramatiese element byvoeg.☑ In die Bauhaus-rusbank word oppervlakke soos die hout en verchromde staal in hulle oorspronklike kleur gelaat.☑ Die Art Deco-rusbank gebruik 'n donkerkleurige fluweelbekleedsel om 'n dramatiese, teatrale impak te skep.☑ Die verniste oppervlak van die geronde armleunings en ingelegde hout skep 'n dramatiese kontras met die fluweelbekleedsel.☑

Bauhaus het gefokus op die gebruik van industriële **materiale** soos buisvormige verchromde staal, en die leer van hierdie rusbank is industrieel gebind.☑ Hulle 'waarheid tot materiale'-filosofie kan gesien word in hulle gebruik van ongeverfde, blootgestelde materiale, bv. staalbuis vir die rusbank se pote.☑ Die Art Deco-rusbank weerspieël hulle liefde vir nuwe materiale en prosesse om die moderne era en tegnologiese vooruitgang te weerspieël.☑ Die Art Deco-rusbank weerspieël moderne tegnologie in die gebruik van duur materiale soos vernis en houtinlegsels.☑ Die Art Deco-rusbank volg die smaak van die groeiende middelklas wat meubels nodig gehad het wat gemaklik, elegant en glansryk was.☑ Die Art Deco-rusbank toon die gebruik van verskillende fineerinlegsels, soos ebbenhout, kwas-okkerneut, esdoring of esenhout, en ander eksotiese houtsoorte, soos Brasiliaanse jakaranda, sebrahout, palmhout, koromandel, Amerikaanse plataan, Amboina en mahonie.☑

Die Bauhaus-rusbank volg ongetwyfeld die **'Keep it Simple'**-konsep omdat hulle 'verwarring en rommel' verwerp het om 'minder is meer'-, minimale, eenvoudige en funksionele ontwerpe te skep wat die Masjientydperk weerspieël.☑ Die Bauhaus-rusbank is hoofsaaklik binne Minimalistiese, koue interieurs gebruik wat 'n industriële voorkoms weerspieël het.☑ Die Art Deco-rusbank is baie versier en toon duidelik die impak van die Masjientydperk en vaartbelynde ontwerpe wat deur die aërodinamika in Futurisme geïnspireer is.☑ Die Art Deco-rusbank fokus op gemak en luuksheid aangesien hierdie banke veral geskik was vir rolprentteaters, seevaartuie, bote en die argitektuur van treinstasies en wolkekrabbers.☑ Die armleuning van die rusbank toon aandag aan detail, gebruik van verskillende gepoleerde fineerinlegsels en die behoefte om ontwerp te skep wat weelde weerspieël.☑ Hulle het nie by die konsep van 'Keep it Simple' gehou nie aangesien die rusbank eklektiese stilistiese invloede uit verskeie lande toon, bv. gestileerde plantvorme uit Egipte en kunsbewegings, bv. geometriese vorme uit Kubisme.☑

**Gee krediet aan enige ander geldige stellings.**

**LET WEL: 'n Maksimum van SLEGS 3 punte kan vir tabelvergelyking-response toegeken word. 'n Maksimum van 7 punte kan toegeken word waar kandidate twee aparte vergelykings aanbied wat belangrike en relevante stellings toon. Gebruik kognitiewe vlakke as 'n riglyn vir jou nasienwerk.**

V4.2 VLAK	KOGNITIEWE VAARDIGHEDE	GEWIGS- TOEKENNINGS	VRAE	PUNTE (10)
Laer orde	Onthou, Herroep, Herken	30%	4.2	2
	Verstaan, Verduidelik, Beskryf			1
Middel-orde	Toepas, Implementeer, Organiseer	40%	4.2	4
Hoër orde	Analiseer, Vergelyk, Vertolk	30%	4.2	2
	Evalueer, Besin/Nadink			
	Sintetiseer, Regverdig			1

## AFDELING C: ONTWERP IN 'N SOSIOKULTURELE/OMGEWINGS- EN VOLHOUBARE KONTEKS

### VRAAG 5 [20 punte]

#### Beantwoord OF VRAAG 5.1 ÓF VRAAG 5.2.

##### 5.1



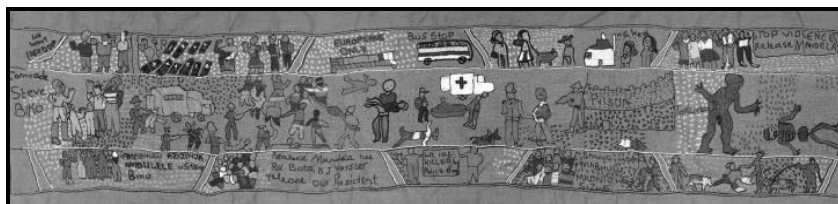
##### 5.1.1 (Ken 4 punte toe.)

**Uitleg:** Die jong seun word in die middel van die plakkaat geplaas om die fokus te rig op sy lot dat hy nie vinnige toegang tot water het nie. ☒ Hy word omring deur die leë ruimte wat oordra dat hy geïsoleerd, eensaam en verlate is. ☒

**Toon:** Die plakkaat word oorheers deur 'n donker toon wat 'n somber en ernstige toon weergee. ☒ Die jong seun en die teksboodskap word beklemtoon deur die ligte tone wat op hulle val. ☒

5.1.2 Ken 16 punte in totaal toe, 8 punte per gevallestudie: 1 punt vir die naam van 'n ontwerper en die ontwerpproduk, 5 punte vir 'n bespreking van die doelwitte, materiale en tegnieke en 2 punte vir 'n bespreking van die ontwerpvoorbeeld.

### EEN KONTEMPORÊRE SUID-AFRIKAANSE ONTWERPER/ONTWERPGROEP



**Naam van 'n ontwerper/ontwerpgroep/ontwerpmaatskappy en een ontwerp-  
produk:**

Die Keiskamma-geskiedenis-altaarstuk deur die Keiskamma Kunsprojek ☒

**Doelwitte en/of ontwerp materiaal en -tegnieke**

Die Keiskamma Kunsprojek is 'n gemeenskapsprojek in 'n klein, geïsoleerde, plattelandse dorpie met die naam Hamburg (Oos-Kaap). ☑ Die Kunsprojek skep werk in 'n gebied waar daar baie min opsies is om geld te verdien. ☑ Dit stel vroue van die gebied in staat om hulle waardigheid terug te eis deur hulle stories in tapisserieë deur ontwerp, teken en borduurwerk te vertel. ☑ Die vroue sit saam en skep saam, en dit dien as 'n soort ondersteuningsgroep. ☑

Die Keiskamma Trust is in die vroeë 2000's deur dr. Carol Hofmeyr gestig, 'n mediese dokter met 'n meestersgraad in druk-kuns. Hofmeyr het begin om kuns en kunsvlyt aan 'n handjievol vroue te leer wat begin het deur die plastieksakke wat in die dorpie rondgestrooi gelê het, bymekaar te maak. Hulle het hoede en sakke daarvan gehekel. ☑ Die hoofokus was gevolglik op die skep van tapisserieë met gebruik van borduurwerk. ☑

**'n Analise van die ontwerpvoorbeeld/-produk van jou gekose ontwerper/ontwerpgroep en 'n verduideliking van hoe hierdie ontwerp sosiokulturele kwessie(s) aanpak**

Die Keiskamma-geskiedenis-tapisserie is deur die Bayeux-tapisserie geïnspireer, 'n skilderagtige weergawe van die verowering van Engeland deur die Franse, en is 126 meter lank, permanent vertoon in die Suid-Afrikaanse Parlementsgebou in Kaapstad. ☑ Dit vertel die verhaal van die amaXhosa- en San-mense, vanaf hulle oorsprong, deur Britse en Apartheidsregering, tot die vrylating van Nelson Mandela na 28 jaar in die tronk. ☑

'n Lang tydperk is daaraan gewy om te leer oor die geskiedenis van die plaaslike mense, met insette van akademiese historici en uit die verhale wat deur die amaXhosa-oues van die dorpe oorgedra is. ☑ 'n Oorhoofse plan is ontwerp, wat uit gestikte panele bestaan, en wat elk 'n spesifieke storie vertel. ☑ Dit het die hande van 100 vroue van Hamburg en sy omliggende areas een jaar geneem om die tapisserie te maak. ☑ Die Keiskamma-tapisserie is geborduur op 'n agtergrond van kleedstof wat die aarde se kleur het en langer as die Bayeux-tapisserie is. ☑ Die beelde is tussen rande van geometriese friese vasgestik. ☑ Die waarneming van plantegroei, diere en mense is deurgaans intens. ☑ Deur swart steke op 'n eenvoudige agtergrond te gebruik, het die kunstenaars tradisionele krygers baie meer gesofistikeerd as dié van die Bayeux-tapisserie geskep. ☑ Dit is net so dramaties soos die gestileerde beelde van krygers op antieke Griekse vase. ☑

Hierdie massiewe kunswerk is 'n bron van trots vir diegene wat dit saam met hulle gemeenskappe geskep het. ☑ Dit het gehelp om mense oor die Suid-Afrikaanse geskiedenis te leer en is internasionaal bekroon. ☑ Alhoewel die tapisserie en panele dikwels gesamentlike samewerking is, is almal wat betrokke is, erken, met hulle name daarin gestik. ☑ Die projek het naaldwerkgeleenthede gebied met elke vrou wat volgens haar bydrae betaal is. ☑ Die voltooide tapisserie het 'n erfenis van trots en vertroue in die gemeenskap gelaat. ☑ Die werk word deur baie as 'n nasionale skat beskou en as 'n belangrike weergawe van die geskiedenis. ☑

## EEN INTERNASIONALE ONTWERPER/ONTWERPGROEP



**Naam van 'n ontwerper/ontwerpgroep/ontwerpmaatskappy en EEN ontwerp-  
produk:**

GEN-1-rolstoelontwerp deur Free Wheelchair Mission ☒

**Doelwitte en/of ontwerp materiaal en -tegnieke**

Die nuwingsgewende humanitêre organisasie Free Wheelchair Mission pak aktief basiese mobiliteitsbehoefte in ontwikkelende lande aan met koste-effektiewe en duursame rolstoel-ontwerpe. ☑ GEN\_1 het opslae gemaak vir sy eenvoudige, dog revolusionêre, herbou van 'n wit plastiekstoel in 'n veeldoelige mobiliteitsinstrument vir die minderbekwame persoon. ☑

Gegewe die moeilike lewensomstandighede wat verskeie derdewêreldstreke teister, is GEN\_1 'ontwerp vir gebruik op 'n ruwe terrein', verduidelik die organisasie. 'Dit verskaf basiese mobiliteit aan 'n wye reeks ontvangers, en dit word oor die algemeen aanbeveel vir diegene wat nie aanpassings aan die rolstoel nodig het om met liggaamsondersteuning te help nie.' ☑

Na 20 jaar se diens het die nuwingsgewende organisasie 1,3 miljoen rolstoel in 94 lande versprei. ☑

**'n Analise van die ontwerpvoorbeeld/-produk van jou gekose ontwerper/ontwerpgroep en 'n verduideliking van hoe hierdie ontwerp sosiokulturele kwessie(s) aanpak**

Die GEN\_1-model, met 'n gewig van 17,4 kg, kombineer 'n wit plastiekstoel sonder pote, 'n swart staalraam en 24-duim-agterwiele met 'n medium loopvlak en 'n opblaasbare binneband. ☑ Met inagneming van die behoeftes van die gestremde persoon het Free Wheelchair Mission groot rubberwiele as voorwiele gebruik en het 'n onafhanklike staalsluitstelsel op elke agterwiel vir stabiliteit en veiligheid bygevoeg. ☑ Dit bied ook 'n opsionele oor-die-skouer- 5-punt-harnas wat help om 'n veilige sitplek te bied vir kleiner ontvangers en ontvangers wat bykomende liggaamsondersteuning benodig. ☑

Die plastiekstoel het 'n UV-bestande sitplek met die rugleuningkomponent gemaak van spuitgegote polipropileen-hars wat aan die swart staalraam heg. ☑ Die NRO het 'n verstelbare voetsteun ingebou wat vir vier verskillende beenlengtes geskik is. Gebruikers kan dit draai soos nodig, vorentoe of agtertoe. ☑

Die GEN\_1 in nie aanmekaargesit nie, maar is maklik aan mekaar te sit; dit neem ongeveer 15 minute om saam te stel. ☑ Volgens Free Wheelchair Mission is die rolstoel ontwerp om 3 tot 5 jaar se diens met normale gebruik te lewer, mits dit behoorlik in stand gehou word. ☑ 'n Moersleutel, lugpomp, heelmakstelletjie en ontvangerhandleiding vir instandhouding tuis, plus kontakinligting vir plaaslike hulpbronne (indien diens, instandhouding, verdere opleiding of inligting benodig word), word aan elke ontvanger gegee. ☑

**Gee krediet aan enige ander geldige stellings.**

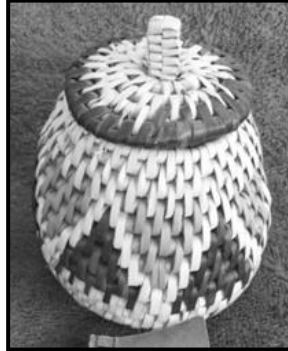
V5.1 VLAK	KOGNITIEWE VAARDIGHEDE	GEWIGS- TOEKENNINGS	VRAE	PUNTE (20)
Laer orde	Onthou, Herroep, Herken	30%	5.1.1 + 5.1.2	2 + 4
	Verstaan, Verduidelik, Beskryf			
Middel-orde	Toepas, Implementeer, Organiseer	40%	5.1.2	8
Hoër orde	Analiseer, Vergelyk, Vertolk	30%	5.1.1	2
	Evalueer, Besin/nadink		5.1.2	2
	Sintetiseer, Regverdig		5.1.2	2



## 5.2

## 5.2.1 (Ken 10 punte toe.)

**Ken 1 punt vir die tradisionele handwerk/inheemse kulturele gemeenskap, 6 punte vir 'n bespreking van die materiale, metodes en prosesse en 3 punte vir die sosiale waarde en funksie van die handwerk toe.**



Mandjieweef het groot kulturele betekenis vir die isiZulu-mense.☑ Mandvleg word met 'n wye verskeidenheid aktiwiteite regdeur die Zoeloe- kulturele tradisionele lewe geassosieer, wat feitlik elke huishoudelike, sosiale en godsdienstige funksie raak. Een spesifieke voorbeeld is die **Iqutu (kruiemandjie)**.☑

Wat **materiale en metodes** betref, word 'n verskeidenheid volhoubaar geoesde plantmateriaal gebruik om verskillende soorte Zoeloemandjies te skep.☑ Natuurlike materiale, soos die ilala, word gebruik in die **prosesse** om die mandjies te skep.☑ Ilala-palmblare word versamel, in reepe geskeur, natuurlik gekleur en dan opgehang om droog te word terwyl wewers ander materiaal voorberei.☑ Die palmblare het 'n wasagtige laag wat dit ideaal maak vir die weef van waterdigte mandjies.☑ Daar is 'n verskeidenheid materiaal wat deur die wewers gebruik word, soos Isikonko ('n gras), Nwebe (die bas van die wilde piesangboom) en Imizi ('n watergras).☑ Slegs natuurlike groentekleurstowwe word gebruik om die palmblare te kleur.☑ Die kleurstowwe word verkry deur wortels, blare, bessies, boombas en/of ander organiese materiaal van inheemse plante te kook.☑ Gedroogde Ilala-blare is roomkleurig; verskillende streke en wewers gebruik verskillende kleure.☑ Die individuele kleur se intensiteit en versadiging (die helderheid van die kleur) hang af van die tydsduur wat die grondstof in die verfbad geweek is.☑

Oor die algemeen is elke mandjie uniek in grootte, fatsoen, patroon, wewing en kleur, en die vorme en funksies van Zoeloe-mandjieweef is nou verwant.☑ Hulle **funksie** is vir beide huishoudelike en rituele doeleindes.☑ Die Iqutu-mandjies, byvoorbeeld, is die kleinste van die Zoeloe-mandjies. Dit is nie waterdig geweef nie, en hulle **funksioneer** as berging vir gedroogde kruie, vir beide kook- en medisinale doeleindes.☑ Iqutu word tipies deur ouer meesterwewers, wat 'AboGogo' genoem word, geweef.

Mandjieweef is 'n vorm van storievertelling sonder woorde deur die gebruik van tekens, simbole en beelde.☑ Tradisionele kunsvlyt is van groot kulturele, **sosiale**, politieke en historiese waarde deurdat dit mense met hulle geskiedenis, kulturele en sosiale tradisies en hulle voorgeslagte herenig.☑ Ons eer vorige tradisies en mense deur inheemse kennis oor te dra.

**5.2.3 (Ken 10 punte toe.)**

**Ken 1 punt vir die naam van die ontwerp/ontwerpgroep en die naam van die ontwerpprodukt, 6 punte vir 'n bespreking van die materiale, metodes en prosesse en 3 punte vir die sosiale waarde en funksie van die handwerk toe.**

**Naam van ontwerp/ontwerpgroep en EEN kontemporêre ontwerpprodukt**

'Alfredo's Light' deur Mash-T-ontwerp-ateljee, deur Thabiso Mjo gestig ☒

**Doelwitte van die ontwerper/ontwerpgroep**

Mash-T se doel is om bekroonde meubels, beligting en bykomstighede te skep wat Afrika-handwerk vier. ☒ Die ontwerpgroep het ook 'n passie vir samewerking en ondersteuning van die plaaslike ontwerptoneel wat gelei het tot vennootskappe met kunsvlytmakers, soos meesterwewer, Beauty Ngxongo, en Qaqambile Bead Studio. ☒ Die vennootskappe moedig die voortsetting van tradisionele kunsvlyt aan en kan ook werk verskaf aan die individue wat die kunsvlyt beoefen. ☒

**Invloede op die ontwerper/ontwerpgroep**

Die ontwerpgroep word beïnvloed deur Zoeloe-telefoondraadmandjies, bekend as 'Imbenge'-mandjiweef. ☒ Hierdie mandjies word dikwels deur tradisionele kralewerkpatrone met sosiale of persoonlike betekenis geïnspireer. ☒ Histories is herwinde telefoondraad, wat soms 'scooby-doo'-drade genoem word, vir die mandjies gebruik. ☒ Mash-T word verder deur die kombinasie van moderne tegnologie en tradisionele kunsvlyttegnieke beïnvloed. ☒ Mash-T poog om unieke Suid-Afrikaanse stories en estetika deur middel van ontwerp te deel. ☒

**Analise van hoe die kontemporêre ontwerpprodukt by inheemse handwerk-tegnieke aanpas en dit vier**

'Imbenge'-mandjies is 'n uitsonderlike voorbeeld van hoe tradisionele grasmandjiweeftegnieke vir meer moderne materiale aangepas is. ☒ Mash-T neem hierdie aanpassing verder deur samewerking met Alfred Ntuli wat vir die weef van helder geometriese patrone met telefoondraad bekend is. ☒ Mash-T het 'n versameling elektriese ligkandelare van telefoondraad geskep. ☒ Hierdie kandelare hang van die plafon af en is treffende, ingewikkelde interieurontwerpstukke. ☒ Mash-T pas die idee van 'Imbenge'-mandjies by 'n moderne konteks aan. ☒

**Gee krediet aan enige ander geldige stellings.**

**GEEN punte moet gegee word vir herhaling van ontwerper(s) en hulle werk wat reeds in hierdie vraestel gebruik is nie.**

V5.2 VLAK	KOGNITIEWE VAARDIGHEDE	GEWIGS- TOEKENNINGS	VRAE	PUNTE (20)
<b>Laer orde</b>	Onthou, Herroep, Herken	30%	5.2.1 + 5.2.2	1 + 1
	Verstaan, Verduidelik, Beskryf		5.2.1 + 5.2.2	2 + 2
<b>Middel-orde</b>	Toepas, Implementeer, Organiseer	40%	5.2.1	4
			5.2.2	4
<b>Hoër orde</b>	Analiseer, Vergelyk, Vertolk	30%	5.2.1 + 5.2.2	1 + 2
	Evalueer, Besin/Nadink		5.2.2	1
	Sintetiseer, Regverdig		5.2.1	2

**VRAAG 6 [20 punte]**

6.1

**6.1.1 (Ken 2 punte toe.)**

Eetbare verpakking, soos gesien in FIGUUR K, is goed vir die omgewing, want dit elimineer afval wat die omgewing besoedel ☒ en verminder later die volume afval wat stortingsterrein toe gaan. ☒ Dit verminder ook die koolstofvoetspoor wat met papier- of plastiekvervaardiging gepaardgaan in teenstelling met die eetbare verpakking in FIGUUR K. ☒

**6.1.2 (Ken 2 punte toe.)**

Tydens die vervaardiging van omgewingsvriendelike produkte (soos gesien in FIGUUR K) word koolstofvrystellings, wat veroorsaak word deur chemikalieë wat met die atmosfeer reageer wat die osoonlaag kan beïnvloed, verminder. ☒ Suur en chemikalieë wat gebruik word om grondstowwe te suiwer, veroorsaak lugbesoedeling en die uiteindelijke proses is aardverwarming. ☒ Omgewingsvriendelike produkte verminder besoedeling in riviere of stortingsterreine wat die natuurlike ekologie (lewensiklus) negatief beïnvloed. ☒

**6.2 Ken 16 punte in totaal toe, 8 punte per gevallestudie.**

**1 punt vir die naam van 'n ontwerper en die ontwerpproduk, 5 punte vir 'n bespreking van die doelwitte, materiale en prosesse en 2 punte vir 'n bespreking van die ontwerpvoorbeeld en hoe dit omgewingskwessies aanpak.**

**PLAASLIKE OMGEWINGSONTWERP:****Naam van die ontwerper/ontwerpgroep en EEN van hulle ontwerpe:**

Antbear Lodge deur Conny en Andrew Attwood ☒

**Doelwitte, materiale en prosesse**

Die **doelwitte** van die lodge is om aan gaste 'n ongeëwenaarde, diverse, aktiwiteityke toerisme-ervaring te bied en terselfdertyd tot groot voordeel vir hulle plaaslike omgewing te wees. ☒ Hulle doen moeite met bewaring en aanvaar verantwoordelikheid as rentmeesters wat die plaas ernstig oppas. Die lodge het baie permakultuur-tuine aangebring en het begin met kleinskaalse braaikuiken- en

eierproduksie in hulle gemeenskappe.☑ Hulle het ook heuningproduksie as deel van die volhoubare boerdery ingesluit.☑

Die Antbear het verskillende geboue vir akkommodasie/verblyf met verskillende benaderings. Die eerste stap het gelei tot die bou van 'n strooibaal-gebou, 'n alternatiewe boumetode wat plaaslike hulpbronne met 'n lae impak op die omgewing as **materiaal** gebruik.☑ Selfs die gras vir die grasdak is op die plaas gesny en die hoofkoste van hierdie tipe konstruksie is arbeid wat geld in die plaaslike ekonomie hou.☑ Sedertdien het hulle met songedroogde bakstene, vasgestampte grond, strooikleien en plaaslike klip van die plaas gebou.☑ Hulle het ook 'n rietbedding-filter geskep om gryswater skoon te maak voordat dit in die omgewing teruggeplaas word.☑

### **'n Bespreking van die ontwerp en 'n verduideliking van hoe dit volhoubare/omgewingskwessies aanpak**

Antbear het hulle eie hoenders vir eiers, hulle eie koeie vir melk en 'n organiese groentetuin.☑ Hulle bak hulle eie brood en maak selfs hulle eie jogurt en kaas.☑ Hulle glo sterk in permakultuur, het 'n erdwurmplaas ontwikkel en ook hulle eie kompos met 'n minimum afvalbeleid.☑ Hulle doen hulle bes om soveel moontlik afval te herwin.☑ Die visie by Antbear Lodge het tot ons konsep van verantwoordelike toerisme ontwikkel, wat billike lone en werksomstandighede, regverdige verdeling van voordele, etiese sakepraktyk en respek vir menseregte, kultuur en die omgewing insluit.☑

### **EEN INTERNASIONALE ONTWERPER/ONTWERPGROEP**



#### **Naam van ontwerper/ontwerpgroep/-maatskappy en EEN ontwerpproduk:**

Straw Bale House deur Chris Magwood & Modcell (Verenigde Koninkryk), 2019.☑

#### **Doelwitte, materiale en prosesse:**

Die **doel** van die bou van 'n huis met strooibale is om die gebou volhoubaar, bekostigbaar en duursaam te maak.☑ Die **materiaal** wat vir die basiese struktuur gebruik word, is strooibale aangesien die materiaal in oorbloed is.☑ Vervaardigde kalksteengepleisterde paneelmure word aan die buitekante van die strooibale gebruik en dien as afwerking aan beide die binne- en buitekante van die gebou.☑ Gewone vensters en daklipteëls word gebruik om die gebou te voltooi.☑ Die proses begin deur strooi in bale saam te pers. Panele word in die beheerde omgewing van 'n vervaardigingsaanleg geskep en hierdie vervaardigde mure verseker die ideale voginhoud van materiale.☑ Om aan alle kante met hout en gips verseël te word, beskerm panele verder teen weer tydens konstruksie, en die vinnige installering van voltooide panele beteken dat jy vinnig 'n dak daaroor kan kry.☑ Wat die voorkoms van die plek betref, is voorafgeverfde panele 'n opsie as jy dit so kies, en jy kan ook buitemuurbekleding aanheg indien jy 'n meer tradisionele buitevoorkoms wil hê.☑ Binnemure is reguit en haaks, en vereis net modder soos enige gipsbord.☑

**'n Analise van die ontwerp en 'n verduideliking van hoe dit die omgewingskwessie aanpak**

Die ontwerper het vogmeters binne mure geïnstalleer as 'n boutegnisk om hulle duursaamheid te monitor. ☒ Die strooibaalgebou het 'n baie energiedoeltreffende muur, en die grondstowwe daarvan dien as koolstofberging. ☒ Omdat strooi natuurlik is en nie giftig nie, is dit 'n goeie begin om 'n omgewingsvriendelike gebou te skep. ☒ Die ontwerp is ook lugdig, wat ook hitteverlies, asook vogskade aan die binnekant van mure, aansienlik sal verminder. ☒

**Gee krediet aan enige ander geldige stellings.**

V6 VLAK	KOGNITIEWE VAARDIGHEDE	GEWIGS- TOEKENNINGS	VRAE	PUNTE (20)
Laer orde	Onthou, Herroep, Herken	30%	6.1.1	2
	Verstaan, Verduidelik, Beskryf		6.1.2 + 6.2	2 + 2
Middel-orde	Toepas, Implementeer, Organiseer	40%	6.1.1 6.2	2 6
Hoër orde	Analiseer, Vergelyk, Vertolk	30%	6.2	2
	Evalueer, Besin/nadink		6.2	2
	Sintetiseer, Regverdig		6.2	2

**TOTAAL AFDELING C: 40**  
**GROOTTOTAAL: 100**