



EXAMINATIONS AND ASSESSMENT CHIEF DIRECTORATE
Home of Examinations and Assessment, Zone 6, Zwelitsha, 5600
REPUBLIC OF SOUTH AFRICA, Website: www.ecdoe.gov.za

2024 NSC CHIEF MARKER'S REPORT

| | | | |
|---------------------------------------|--------------------------------------|--|--|
| SUBJECT | AFRIKAANS FAL | | |
| QUESTION PAPER | 1 | | |
| DURATION OF QUESTION PAPER | 2 HOURS | | |
| PROVINCE | EASTERN CAPE | | |
| NAME OF THE INTERNAL MODERATOR | C WILLIAMS | | |
| NAME OF THE CHIEF MARKER | E VAN DER MERWE | | |
| DATES OF MARKING | 30 NOVEMBER -10 DECEMBER 2024 | | |
| HEAD OF EXAMINATION: | MR E MABONA | | |

SECTION 1: (General overview of Learners Performance in the question paper as a whole)

Hierdie vraestel is gemiddeld tot goed beantwoord. As die prestasievlakke (1-7) vergelyk word met dié van 2023 is dit duidelik dat kandidate vanjaar aansienlik beter in hierdie vraestel gevaar het.

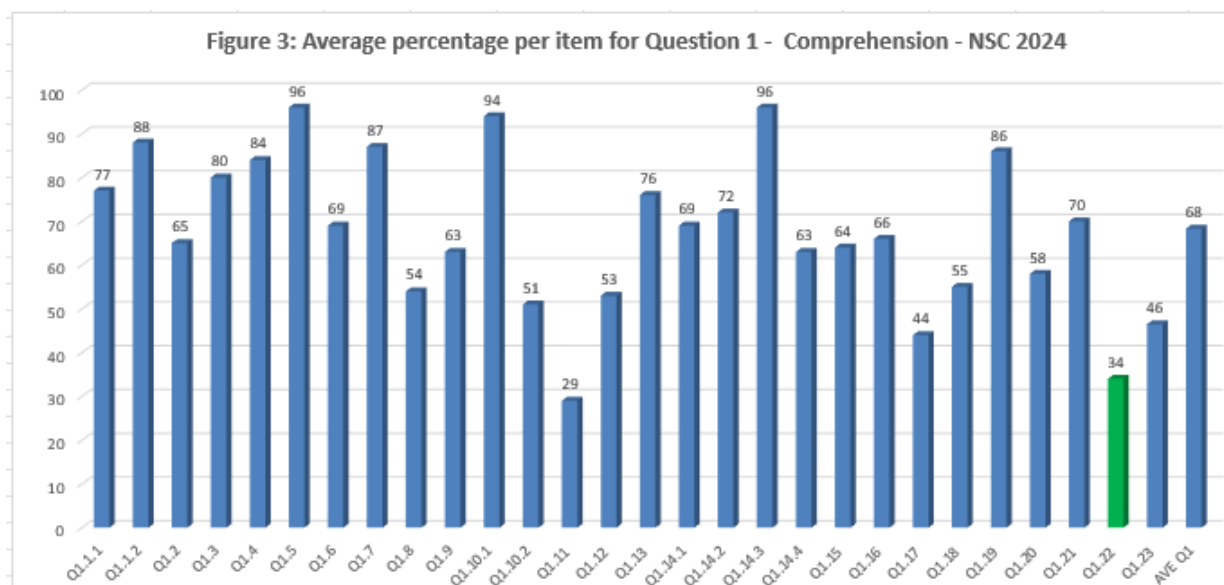
SECTION 2: Comment on candidates' performance in individual questions

QUESTION 1

(a) General comment on the performance of learners in the specific question. Was the question well answered or poorly answered?

Oor die algemeen het leerders 50% en hoër in Afdeling A (Vraag 1) behaal. Die kandidate wat onder 50% gekry het, is die wat nie weet hoe om hulself in Afrikaans uit te druk nie.

Die begripstoets se leesstuk is relevant en interessant en kandidate kan daaruit leer.



(b) Provide suggestions for improvement in relation to Teaching and Learning

(c) Describe any other specific observations relating to responses of learners and comments that are useful to teachers, subject advisors, teacher development etc.

- 1.1 Sommige kandidate het nie die instruksie gevolg nie. Antwoorde moes in paragraaf 1 gevind word.
- 1.2 Kandidate lees nie die vraag noukeurig nie en noem enige siekte wat hulle in die teks vind.
- 1.3 Wanneer daar gevra word vir EEN woord, moet die kandidate net EEN woord skryf. Kandidate kon nie daaqrin slaag om die afleiding wat “humanitêre” beteken, te maak nie.
- 1.6 Kandidate haal uit die teks aan en los dan die werkwoorde uit; dan is die sin verkeerd.
- 1.7 Kandidate skryf ‘n paragraaf en verbeur die punt omdat die antwoord eers in die tweede of derde sin voorkom. Sommige kandidate het nie geweet wat “boodskap” beteken nie en het verwys na haar kort hare en mooi vel.
- 1.8 Party kandidate weet nie wat “tydperk” beteken nie.

- 1.9 Die kandidate voer nie die instruksie uit nie. Hulle verander die sin en voeg ekstra woorde in of skryf “39” in woorde.
- 1.10.1 figuurlik
- 1.10.2 Die figuurlike moet verduidelik word. Antwoorde soos Dit is nie letterlik nie / musiek kan nie in jou bloed wees nie word nie aanvaar nie. Verder word “lyk” i.p.v. “hou van ” vir die Engelse “like” gebruik.
- 1.11 Kandidate weet nie wat “formele musiekopleiding” beteken nie en haal daarom ‘n klomp sinne aan voor hulle by die antwoord uitkom.

- 1.12 Die volle naam van die toekenning word nie gegee nie.
- 1.13 Baie kandidate het punte verloor omdat hulle armoede/geweld/misdaad onder aparte kolpunte genoem het terwyl die nasienriglyn dit saam groepeer onder swak omstandighede. Die werkwoord word dikwels uitgelaat wanneer kandidate direk uit die teks aanhaal. Verder het baie kandidate “doodmaak” i.p.v. “doodgaan” geskryf en sodoende die punt verloor.
- 1.14 Die letters word nie duidelik geskryf nie of daar word oormekaar geskryf.
- 1.15 Baie kandidate vra vrae in plaas daarvan om `n positiewe stelling teenoor Sooliman/organisasie te maak.
- 1.16 Gebrek aan woordeskat benadeel kandidate. Woorde soos “ lief / liefde / lyf / liewe” word i.p.v. lewe gebruik. Kandidate interpreteer die vraag verkeerd en fokus nie op keuses nie byvoorbeeld: Swart mense kan ook suksesvol wees.
- 1.17 Kandidate praat van eie en algemene oumas – nie van die oumas van die individue na wie verwys word nie. Sommige kandidate weet ook nie wat erkenning beteken nie.

TEKS B

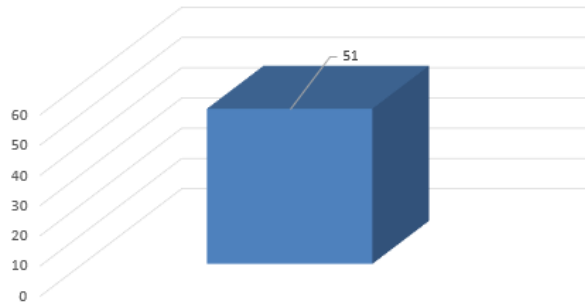
- 1.18 Kandidate noem `n paar opsies, nie net een nie.
Sommige kandidate mag dalk nie ervaring van aanlynkosbestellings hê nie, want hierdie dienste is nie in hul woongebiede beskikbaar nie./ hulle het dalk nie toegang tot die internet nie.
- 1.20 Baie maak onnodige oorskryffoute: kandidate skryf aap i.p.v. app. Kandidate moet noukeuriger werk.
- 1.21 Sommige kandidate het gesukkel om die nodige afleiding te maak. Woordeskat was `n probleem. Baie weet nie wat “smile” in Afrikaans is nie.
- 1.22 Min kandidate kon met geldige redes vorendag kom om te motiveer waarom `n mens geduldig moet wees terwyl jy vir jou kos wag.
- 1.23 Heelwat kandidate weet nie wat “grafiese teks” beteken nie en het nie geweet watter elemente `n visuele teks makliker verstaanbaar maak nie.

QUESTION 2 (Summary)

(a) General comment on the performance of Candidates in the specific question. Was the question well answered or poorly answered?

| |
|--|
| |
| |

Average percentage per item for Question 2 - Summary - NSC 2024



- Dit was 'n billike en redelike vraag waar selfs die ondergemiddelde kandidate kon presteer.
- Die sleutelwoorde van die opsomming was maklik identifiseerbaar. Die insluiting van komplekse woorde in die teks het dit egter moeilik vir die swak kandidaat gemaak om dit te verstaan, bv. woorde soos “werkseleenthede,” “belangstelling,” en “vaardighede.”

*

(b) Why was the question poorly answered? Also provide specific examples, indicate common errors committed by learners in this question, and any misconceptions.

Sommige kandidate het punte verbeur omdat hulle onvolledige sinne, sonder werkwoorde, geskryf het.

(c) Provide suggestions for improvement in relation to Teaching and Learning.

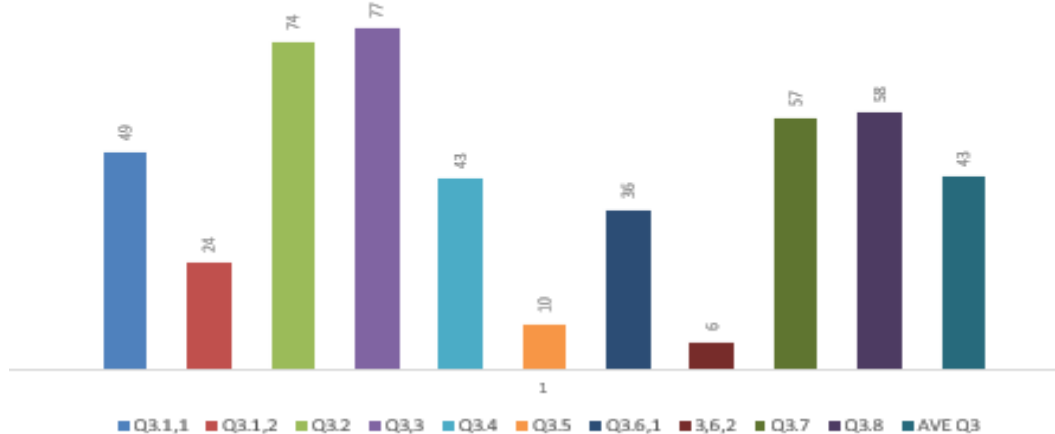
Onderwysers moet daarop let dat 'n direkte aanhaling 'n volsin of selfs net 'n gedeelte van 'n sin (woord vir woord aangehaal) is.

(d) Describe any other specific observations relating to responses of learners and comments that are useful to teachers, subject advisors, teacher development etc.

QUESTION 3

(a) General comment on the performance of candidates in the specific question. Was the question well answered or poorly answered?

**AVERAGE PERCENTAGE PER ITEM FOR QUESTION 3
- ADVERT - NSC 2024**



a) Vraag 3 is die tweede swakste deur kandidate beantwoord met 'n gemiddelde persentasie van 43%.

(b) Why was the question poorly answered? Also provide specific examples, indicate common errors committed by learners in this question, and any misconceptions.

- 3.1.1 Vir hierdie vraag skryf die kandidate soms "vroue", maar die nasienriglyn verwag dat daar 'n duidelike verband is met dit wat op die advertensie verskyn, d.w.s."ma`s."
- 3.1.2 Baie kandidate het gesukkel om die stereotipering te verwoord. Die aanbeveling is dat dit weer verduidelik, inge oefen en vasgelê word in die klaskamer. Dit is 'n moeilike term vir die kandidate om te begryp
- 3.2 Sommige kandidate kyk nie na die tekstuele inligting nie; hulle kyk net na die foto`s.
- 3.4. Kandidate sukkel met advertensietegnieke soos die funksionaliteit van die gebruik van foto`s in advertensies.
- Die kandidate het 'n misinterpretasie van wat die advertensie werklik vir ons sê. Die kind word gelykgestel aan swarkry (iemand wat honger is) en nou haar vreugde toon omdat sy brood gekry het. Hierdie vraag/foto moet by die kandidate prikkel dat sy glimlag omdat die produk (brood) lekker is en dit manipuleer jou eintlik om dit ook te probeer/uit te toets.
- 3.5 Intensiewe vorm – taalvraag (vaslegging) – die kandidate skryf dit as twee woorde. Kandidate se taalkennis is gebrekkig.
- 3.6 Dit is hoofsaaklik die sterk kandidaat wat die verskil tussen 'n feit en 'n mening verstaan.
- 3.8 Sommige kandidate het nie die instruksie gevolg nie: hulle haal direk uit die advertensie aan in plaas daarvan om die vraag in hul eie woorde te beantwoord.

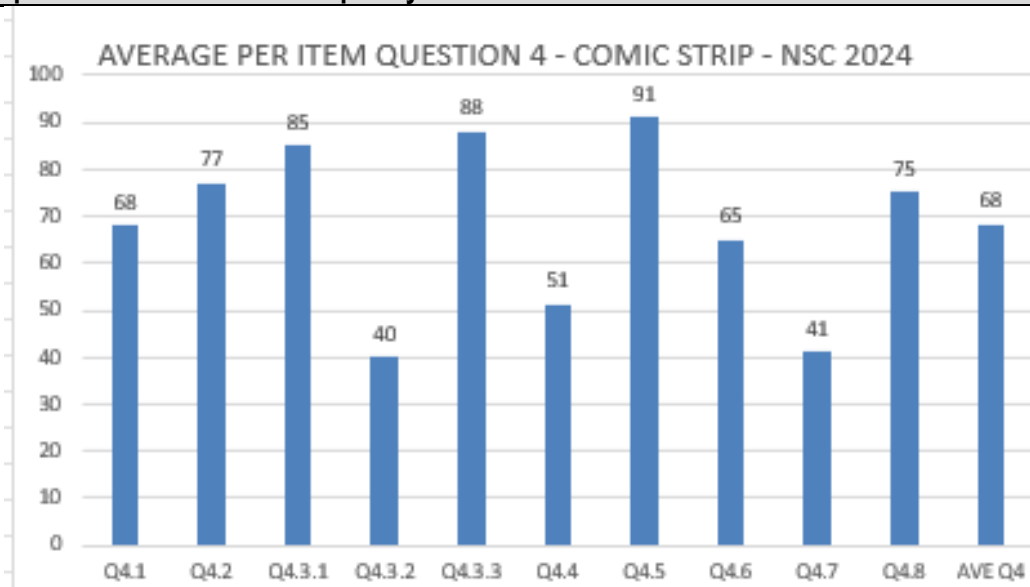
(c) Provide suggestions for improvement in relation to Teaching and Learning

Kandidate het meer oefening in advertensietegnieke nodig.

(d) Describe any other specific observations relating to responses of learners and comments that are useful to teachers, subject advisors, teacher development etc.

QUESTION 4

(a) General comment on the performance of candidates in the specific question. Was the question well answered or poorly answered?



Dié vraag is die beste deur die kandidate beantwoord.

4.1 Die meeste kandidate het daarin geslaag om visuele tekens te interpreteer.

4.2 Die meeste kandidate was hier in die kol.

4.3.1 Die meeste kandidate kon die regte opsie kies, maar hulle het gesukkel om 4.3.2 korrek te beantwoord, want die klem het op wat Ma **doen** en nie sê nie, gelê.

4.5 Die meeste kandidate kon die regte opsie kies.

4.6 Die nasienriglyn het voorsiening gemaak vir `n verskeidenheid opsies. Die meeste kandidate kon dus `n antwoord verskaf. Woordeskat was `n probleem vir die swakker kandidaat.

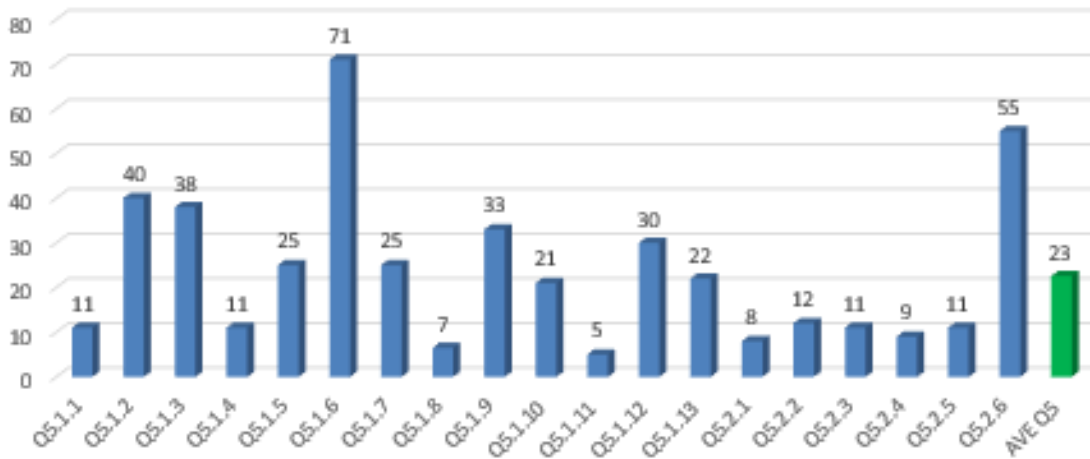
4.7 Die meeste kandidate kon nie by die **ironie** uitkom nie.

4.8 Die vraag is redelik goed beantwoord. Sommige kandidate het egter die punt verbeur deur die vraagteken of `n woord uit te laat. Kandidate moet noukeuriger werk en onnodige oorskryffoute vermy.

QUESTION 5

General comment on the performance of learners in the specific question. Was the question well answered or poorly answered?

Average percentage per item for Question 5 - Prose text - NSC 2024



Dié vraag is uiters swak beantwoord. Hersiening van taalkomponente is van kardinale belang. Hersiening van ou vraestelle mag help.

5.1.1 Samestellings met `n verbindingsklank is `n uitdaging vir die kandidate.

5.1.2 Die uitskrif van getalle benodig aandag. Die korrekte spelling is `n vereiste.

5.1.3 Baie min kandidate kon die korrekte voorsetsel invul.

5.1.4 Kandidate maak foute met die voornaamwoord en die posisie van die werkwoord in die indirekte rede.

5.1.5 Die meerderheid kandidate het met die infinitief gesukkel.

5.1.6 Die meeste kandidate was in staat om die korrekte opsie te kies.

5.1.7 Hierdie vraag is uiters swak beantwoord. Kandidate het die werkwoord (besluit) na die infinitief geplaas. (Sv1TOMPv2I)

5.1.8 Kandidate het gesukkel met die gebruik van die voegwoord aangesien. Die vraag moes eerder aangedui het dat die kandidate met die voegwoord moet begin. Baie kandidate het met die eerste sin begin en gevolglik albei punte verbeur.

‘n Voorstel: die vraag kon op dieselfde wyse as 5.1.4 aangebied word.

5.1.9 Sommige kandidate weet nie hoe om woorde in lettergrepe te verdeel nie.

5.1.10 Baie kandidate het “veilig” as “vuil” verstaan en foutiewelik “skoon” as antwoord aangebied.

5.1.11 Weinig kandidate kon die korrekte antwoord verskaf. Kandidate moet daarop let dat as die Engelse woord in die meervoud is, moet die Afrikaanse weergawe ook in die meervoud wees.

5.1.12 Sommige kandidate gee bloot `n ander spelling van die woord “deur” in plaas daarvan om `n sin te formuleer met die homoniem. Skenk aandag aan die onderrig van homonieme en homofone.

5.1.13 Kandidate kan steeds nie onderskei tussen vergrotende en oortreffende trap nie.

5.2 Die terminologie in die vrae is aan die kandidate onbekend, bv. vir die lydende vorm is die ontkenning van die sin gegee.

Ontkenning moet slegs met Nee begin indien die vraag dit vereis – andersins moet net die ontkenning gegee word.

5.2.1 Baie kandidate kon nie die meervoud van hemp spel nie. Hier en daar het 'n kandidaat die verkleinwoord in plaas van die meervoud gegee.

5.2.2 Die meeste kandidate het die lydende vorm uitdagend gevind. Hulle ken nie die basiese struktuur van 'n sin in die lydende vorm nie.

5.2.3 Kandidate het die vraag swak beantwoord. Aandag moet aan deelwoorde geskenk word.

5.2.4 Kandidate ken nie die reëls van verkleinwoorde nie.

5.2.5 Kandidate het dit moeilik gevind om die vraag te beantwoord. Baie ken nie die omskakeling van "al" na "nog nie" in die negatief nie. Sommige kandidate het nie die instruksie gevolg nie en het met "Nee,..." begin

5.2.6 Heelwat kandidate was in staat om die sin in die korrekte volgorde oor te skryf.

Die vlakke van die resultate deur die proefsteek bepaal, is as volg:

Afrikaans FAL 2022 NSC Paper 1: Distribution of competence levels in % for sample

